

Wieści Krzywińskie



Nr 3 (38)
MAJ 1997

PISMO
KRZYWIŃSKIEGO
TOWARZYSTWA
KULTURALNEGO
EGZEMPLARZ
BEZPŁATNY

CENA 1 ZŁ

ZNOWU BĘDZIE CEGŁA Z KRZYWINIA - STR. 4



STO ZŁOTYCH DO WYGRANIA

Każdy egzemplarz "Wieści Krzywińskich" jest numerowany od 0001 do 700.

Co miesiąc będziemy drukować szczęśliwy numer. Właściciel egzemplarza opatrzonego szczęśliwym numerem, może go zamienić na STO NOWYCH ZŁ, czyli na jeden milion starych złotych.

W tej sprawie należy się zgłosić do sekretariatu Urzędu Miasta i Gminy w Krzywiniu.

Szczęśliwy numer "Wieści Krzywińskich" nr 2 (37)
z marca 1997 r.: 420. GRATULUJEMY ZWYCIĘZCY!



WIADOMOŚĆ Z OSTATNIEJ CHWILI

Burmistrz Krzywina w ścisłym finale konkursu
"Wielkopolski Burmistrz (Wójt) Roku"

Serdeczne podziękowania Panu Krzysztofowi Nowaczykowi za wieloletnie redagowanie „Wieści Krzywińskich” składają:

*burmistrz Paweł Buksalowicz
i prezes KTK Paweł Zajac*

Dar dla Szkoły w Jerce

Towarzystwo Gimnastyczne „SOKÓŁ” powstało w 1861 roku z inicjatywy Czechów. Już w pierwszych latach swego istnienia „SOKÓŁ” akcentował tendencje narodowo-wyzwoleńcze. Propagował tężyznę fizyczną i ochronę zdrowia oraz przygotowywał do walki z zaborcą.

W II połowie XIX wieku „SOKÓŁ” powstał w Galicji, a w 1884 w zaborze pruskim. W 1893 roku powołano do życia Związek Sokołów Polskich. Wielkopolski „SOKÓŁ” obrał sobie za cel wyrabianie w społeczeństwie ducha karności, wytrwałości, dzielności i postaw patriotyczno-obywatelskich.

Po I wojnie światowej Towarzystwo Gimnastyczne „SOKÓŁ” prężnie działało w gminie Krzywiń. 25 kwietnia 1927 roku w Lubiniu na ćwiczeniach zebrało się ponad 200 Sokołów z Lubinia, Krzywina, Bielewa, Bieżynia, Zbęch, Żelazna, Wieszkowa, Jerki.

Towarzystwo Gimnastyczne działało przez cały okres międzywojenny i organizowało uroczystości, ćwiczenia, wycieczki, itp. Niestety po II wojnie światowej nie zostało reaktywowane. Po „SOKOŁACH” w Jerce pozostał tylko sztandar, nie tak dawno przekazany przez p. **Olgierda Kaźmierskiego** Szkole Podstawowej w Jerce.

A oto rozmowa z samym ofiarodawcą:

- **Kto w czasie II wojny przechowywał sztandar „SOKOŁA”?**

- Sztandar wyhaftowały „MŁODE POLKI” z Jerki. Ostatnim chorążym przed wybuchem wojny był brat mojej Mamy, Mieczysław Igliński zamieszkały w Jerce przy ul. Szkolnej 1. I sztandar znajdował się właśnie u niego. Przez całą okupację sztandar był zakopany w skrzyni w szopie na węgiel, a drzewce ukryte za belką na strychu. Mimo wysiedlenia mojej rodziny i zamieszkania w tym domu Niemców, nie znaleźli oni ani sztandaru, ani drzewca. Po wojnie niestety „SOKÓŁ” nie mógł prowadzić działalności i dlatego sztandar był dalej przechowywany i czekał na lepsze czasy.

- **Jak długo sztandar znajdował się u Pana ?**

- W 1979 roku zmarł Mieczysław Igliński, a ja przejąłem gospodarstwo i oczywiście sztandar, który został zawinięty w gazety i dalej przechowy

wany. W 1981 roku, kiedy w Jerce powstała „Solidarność” był zamiar przekazania sztandaru do kościoła w Jerce i wystawienia go na widok publiczny ale wprowadzenie stanu wojennego przekreśliło te plany. Po 1989 roku miałem nadzieję, że powstanie coś w rodzaju „SOKOŁA” i będzie można tej organizacji przekazać sztandar. Niestety nic takiego nie powstało i dlatego sztandar nadal był u mnie.

- **Kiedy i w jakich okolicznościach przekazał Pan sztandar „SOKOŁA” szkole ?**

- Na początku bieżącego roku pan Zbigniew Szymański z Jerki zrobił w swoim warsztacie gablotę, w której umieściliśmy sztandar i drzewce. Uzgodniliśmy, że najlepiej będzie przekazać go Szkole Podstawowej w Jerce, gdzie istniałaby możliwość jego oglądania. Tak też zrobiliśmy.

- **Czym się Pan kierował oddając go szkole ? Czy może miał to być gest świadczący o chęci przekazania i utrwalenia części historii związanej okolicznymi terenami dla potomności ?**

- Według mojej oceny nie ma w chwili obecnej, ani w najbliższej perspektywie możliwości powstania „SOKOŁA” w Jerce. Uważam, że nie ma powodu, aby sztandar dalej leżał u mnie ale powinien być udostępniony młodzieży, a szkoła jest najlepszym dla niego miejscem. Chyba, że jednak powstałby „SOKÓŁ” w Jerce. Wtedy należy zwrócić im ich własność. A ten sztandar to faktycznie „kawałek” historii Jerki i okolic.

- **Dziękuję bardzo za rozmowę.**

*Rozmowę przeprowadziła
Violeta Wojciechowska
Nauczyciel SP w Jerce*



*Towarzystwo Gimnastyczne „Sokół”
Jerka 1930 r.*

**Rada Miejska
Krzywinia**



INFORMUJE

**Zarząd Miasta i Gminy KRZYWIŃ
ogłasza publiczny przetarg ustny na sprzedaż nieruchomości** niezabudowanych, położonych w miejscowości Cichowo, gmina Krzywiń woj.leszczyńskie, przeznaczonych w miejscowym planie zagospodarowania przestrzennego terenów rekreacyjnych pod budownictwo letniskowe.

Działki te stanowią mienie miasta i gminy Krzywiń, zapisane w KW nr 29525 w Sądzie Rejonowym w Kościanie i oznaczone są w ewidencji działkami nr:

Lp	Nr działki	Powierzchnia m ²	Wartość zł
1.	58/23	628	6.908,00
2.	58/24	519	5.709,00
3.	58/5	547	6.017,00
4.	58/26	539	5.929,00
5.	58/27	522	5.742,00
6.	58/28	531	5.841,00
7.	58/29	459	5.049,00
8.	58/31	554	6.094,00
9.	58/32	600	6.600,00
10.	58/33	588	6.468,00
11.	58/34	926	10.185,00
12.	58/35	698	7.678,00
13.	58/38	636	6.996,00
14.	58/39	600	6.600,00
15.	58/40	600	6.600,00
16.	58/41	600	6.600,00
17.	58/42	592	6.512,00
18.	58/43	686	7.546,00
19.	58/44	545	5.995,00
20.	58/45	687	7.557,00
21.	58/46	356	5.340,00-usługi
22.	58/47	553	6.083,00
23.	58/48	540	5.940,00
24.	58/49	668	7.348,00
25.	58/50	822	9.042,00
26.	58/52	240	3.600,00-usługi
27.	58/17	739	8.129,00
28.	58/18	750	8.250,00
29.	58/57	623	6.853,00
30.	58/58	662	7.282,00
31.	58/60	489	5.379,00
32.	58/63	614	6.754,00
33.	58/67	484	5.324,00

Projektowane osiedle leży w odległości około 200m od jeziora, w trakcie budowy jest plaża. W cenie działki uwzględniono sieć uzbrojenie drogi w linię wodociagową i elektryczną. Przetarg odbędzie się w Domu Strażaka ul.Kasztelańska nr 1 w Krzywiniu, salka, dnia 16 maja 1997r. o godz.10.00. Warunkiem uczestnictwa w przetargu jest wpłacenie wadium w wysokości 5% wartości działki do godz.900 w dniu przetargu. Wpłacenie jednego wadium w kwocie odpowiadającej 5 % ceny wywoławczej działki najdroższej uprawnia do wzięcia udziału w przetargu na kolejne działki podlegające przetargowi. Zarząd Miasta i Gminy zastrzega sobie prawo odwołania lub unieważnienia

w całości lub w części przetargu bez podania przyczyny. Wadium ulega przepadkowi w razie uchylenia się uczestnika przetargu, który przetarg wygrał od zawarcia umowy kupna-sprzedaży lub wycofania się z udziału w przetargu po jego rozpoczęciu.

INFORMACJA

ZARZĄDU MIASTA I GMINY KRZYWIŃ

o granicach i numerach obwodów głosowania oraz siedzibach obwodowych komisji do spraw referendum, zarządzonym na dzień 25 maja 1997 r.

Nr obw. głos.	Granica obvodu głosowania	Siedziba Obwodowej Komisji d/s referendum
1	Bieżyń Cichowo Łagowo Mościszki	Świetlica Wiejska Bieżyń 115 tel. 170-314
2	Gierłachowo Jerka - Osiedle Brzozowiec Jerka Zbęchy	Szkoła Podstawowa ul. Szkolna 5 Jerka tel. 12-93-66
3	Kopaszewo Kopaszewko Rogaczewo Małe Rogaczewo Wielkie	Pałac Kopaszewo 47 tel. 12-93-26
4	Krzywiń Szurkowo Czerwona Wieś Boża Wola Kuszkowo Teklimyśl Zgliniec Wieszkowo	Szkoła Podstawowa ul. Strzelecka 13 Krzywiń tel. 170-517
5	Bielewo Brzezina Nowy Dwór Żelazno Lubiń Wyganowo Zbęchy Pole	Szkoła Podstawowa ul. Powstańców 23 Lubiń tel. 170-627
6	Łuszkowo Borostwo Rąbiń Rąbinek	Szkoła Podstawowa Łuszkowo 103 tel. 134-180
7	Jurkowo wieś Jurkowo Huby Stary Dębiec Jurkowo leśniczówka Polesie Wymysłowo Świniec	Świetlica - Szkoła Świniec tel. 170-616

Lokale obwodowych komisji do spraw referendum otwarte będą w dniu 25 maja 1997 roku od godziny 6⁰⁰ do 22⁰⁰. Spisy wyborców wyłożone zostaną do publicznego wglądu od dnia 12 maja br. w siedzibie Urzędu Miasta i Gminy w godzinach pracy urzędu.

Wywiad z Panem Andrzejem Małyszka Kierownikiem Cegielni Krzywiń należącej do Przedsiębiorstwa Budownictwa Rolniczego Sp. z o.o. w Lesznie

- Jak doszło do tego, że Wasze przedsiębiorstwo zainteresowało się cegielnią w Krzywiniu ?

- Od czasu powstania przedsiębiorstwa cały czas rozszerzamy swoją działalność. W skład naszej firmy wchodzi cztery zakłady, a cegielnia w Krzywiniu jest piątą.

Do własnych celów potrzebne nam są duże ilości cegły, a produkując ją we własnym zakładzie unikniemy pośredników, a tym samym obniżą się koszty wykonywanych przez nas usług budowlanych. Czynnikiem mającym również wpływ był występujący od pewnego czasu brak cegły na rynku, przy rosnącym popycie.

Ponadto posiadamy w Lesznie hurtownię materiałów budowlanych, w której chcemy sprzedawać cegłę z Krzywinia. Z kolei w Krzywiniu uruchomimy sprzedaż innych materiałów budowlanych produkowanych przez naszą betoniarnię w Lesznie.

- Czyli w Krzywiniu powstanie hurtownia materiałów budowlanych !

- Taki jest plan. Szkoda by było, aby samochody wiozące cegłę do Leszna wracały pusto.

- W jakie materiały będzie można się zaopatrzyć w przyszłej hurtowni w Krzywiniu ?

- W pierwszej kolejności będą to materiały produkowane przez naszą betoniarnię w Lesznie, czyli: płyty stropowe kanałowe o różnych wymiarach, bloczki betonowe, nadproża, płytki korytkowe, kręgi o średnicy 100 i 180, zwężki oraz wiele drobnowymiarowych elementów budowlanych.

- Czy myśląc o produkcji własnej cegły tylko zainteresowaliście się cegielnią w Krzywiniu ?

- Nosząc się z zamiarem uruchomienia własnej cegielni interesowaliśmy się nie tylko krzywińską. O ostatecznym wyborze zdecydował fakt, iż maszyny które tu zastaliśmy nie były jeszcze na tyle zdewastowane i zużyte, aby trzeba je było wymieniać. Wystarczą pewne naprawy i będzie można ruszyć z produkcją. Gorzej wyglądają budynki, lecz przecież jesteśmy przedsiębiorstwem budowlanym. Również nie bez znaczenia była dostępność do surowca, a zasoby gliny (co prawda nie najlepszej jakości) obliczane są na około 27 lat.

- Ile osób będzie mogło liczyć na pracę w Cegielni ?

- Do chwili obecnej zatrudniliśmy 12 osób (wszyscy z Krzywinia), docelowo zamierzamy zatrudnić około 26 osób, z czego 12 jako pracowników stałych. Praca w cegielni jest specyficzna, gdyż cegły nie da się wykonywać w tych warunkach przez cały rok. Dlatego pozostałych pracowników zatrudniać będziemy na sezon.

Zamierzamy w Krzywiniu produkować około 2 do 2,5 mln cegieł. Tak więc pracownicy będą nam potrzebni.

- Z jakim przyjęciem spotkało się Wasze przedsiębiorstwo w gminie Krzywiń ?

- Nie jest to nasz pierwszy kontakt z Waszą gminą. W ubiegłym roku budowaliśmy kotłownię i wykonywaliśmy instalację c.o. i wod.kan. w Szkole Podstawowej w Lubiniu. Zarówno wtedy, jak i teraz spotykamy się z aprobata naszych poczynań.

Pracownicy cegielni starają się wszystkimi możliwymi siłami doprowadzić cegielnię do stanu, by mogła zacząć

produkcję. Również władze są nam bardzo przychylnie. Mamy zgodę na pobieranie piasku z gminnych zasobów, w zamian za gruz na drogi. Bardzo nas cieszy nowa droga asfaltowa do cegielni, która w dużej mierze ułatwi dojazd do obiektu.

Pozostaje tylko życzyć sobie, by ta współpraca trwała jak najdłużej.

- Skoro wszystko układa się pomyślnie, to kiedy pierwsza cegła z pieca ?

- Wiele zależy od warunków pogodowych. Rozpoczęliśmy już wstępną produkcję surowca, lecz by rozpocząć wypalanie musimy mieć zrobionych 300 tys. cegieł. Jeżeli wszystko się powiedzie, to pierwsze cegły powinny już „wyjść” z pieca pod koniec maja.

- Tego właśnie gorąco życzymy i dziękujemy za rozmowę.

Rozmowę przeprowadziła: Izabela Urban

INFORMACJA

w sprawie organizacji plaż, kąpielisk, wycinki roślinności brzegowej i budowy pomostów na terenach przyjeziornych woj.leszczyńskiego.

Inwestor ubiegający się o pozwolenie na organizację plaży, kąpieliska a także usunięcie roślinności brzegowej ma obowiązek uzyskać następujące uzgodnienia i dokumenty: Pozwolenie wodnoprawne na organizację plaży, wycinkę roślinności brzegowej udzielane przez Wydział Ochrony Środowiska Urzędu Wojewódzkiego w Lesznie po zasięgnięciu opinii wszystkich zainteresowanych stron. (Ustawa Prawo Wodne art.82 pkt 1 ppk 7 i 12 Dz.U. 74,38,230)

Do wniosku o udzielenie pozwolenia należy przedłożyć:

- uzgodnienie lokalizacji plaży oraz obiektów związanych z jej funkcją rekreacyjną (zjeżdźalnie, pomosty, platformy widokowe i wędkarskie) znajdujących się na obszarze jezior z administratorami wód tj. Agencją Własności Rolnej Skarbu Państwa w Poznaniu, Gospodarstwem Rybackim Skarbu Państwa w Osiecznej lub Polskim Związkiem Wędkarskim w Lesznie,

- uzgodnienie dotyczące lokalizacji plaży (kąpieliska) udzielane przez władze samorządowe na podstawie miejscowego planu zagospodarowania przestrzennego i innych przepisów prawa lokalnego.

II. Inwestor ubiegający się o pozwolenie na budowę pomostu ma obowiązek uzyskać następujące dokumenty:

1. Pozwolenie wodnoprawne na budowę pomostu udzielane przez właściwego Kierownika Urzędu Rejonowego na podstawie dokumentacji technicznej. (Ustawa Prawo Wodne art. 82 pkt 1 ppk t i pkt 3(1) Dz.U. 74,38,230)

Załącznikami do wniosku o udzielenie pozwolenia wodnoprawnego są opinie dotyczące lokalizacji obiektu udzielane przez władze samorządowe oraz administratorów i właścicieli terenów na których ma zostać zlokalizowana inwestycja. Wydanie pozwolenia wodnoprawnego następuje po zasięgnięciu opinii wszystkich zainteresowanych stron na rozprawie wodnoprawnej. Organizacja plaż i budowa pomostów bez wymaganych dokumentów traktowana będzie jako działanie samowolne podlegające przepisom karnym Ustawy Prawo Wodne oraz Ustawy o Ochronie Przyrody.

Wydział Ochrony Środowiska
Urzędu Wojewódzkiego w Lesznie

KIEDY TELEFONY

W ubiegłym roku, z inicjatywy Burmistrza Miasta i Gminy rozpoczęto przygotowania do kompleksowej telefonizacji gminy. Przeprowadzono ankietę wśród mieszkańców, a następnie powołano komitety wiejskie w efekcie czego powstał Społeczny Komitet Telefonizacji Gminy Krzywiń, którego statutowym zadaniem stał się nadzór nad tworzeniem nowoczesnej sieci telefonicznej w całej gminie.

Do przedsięwzięcia tego przystąpiło faktycznie 1010 osób (w tym kilka instytucji). Właściwie jest to liczba wniosków i realizowanych umów - „współinwestorów”. Grono mieszkańców gminy zainteresowanych tym tematem jest w rzeczywistości znacznie większe.

Dla przypomnienia przedstawiamy podstawowe zasady naszego uczestnictwa w inwestycji, zawarte w umowie pomiędzy Urzędem Miasta i Gminy, a nami - współinwestorami. Chętni do otrzymania telefonu zobowiązali się do gromadzenia w systemie ratalnym wkładu 1.260,-zł (od kwietnia 1996 do września 1997). Urząd Miasta i Gminy wraz z Telekomunikacją Polską S.A. podjął się zrealizować inwestycję telefonizacji wraz z podłączeniem abonentów do sieci w latach 1997-98, korzystając ze środków zgromadzonych na kontach komitetu (około 1/4 kosztów), budżetu gminy, Telekomunikacji Polskiej S.A. i innych dotacji zewnętrznych.

Na kontach komitetu do dnia 24 marca br. zgromadzono 914.896,08 zł. Z czego 890.527,14 zł to bezpośrednie wpłaty ludności, a 24.368,94 zł to oprocentowanie z lokat terminowych złożonych w PKO BP Kościan.

Dotychczasowe wydatki to przede wszystkim prowizje bankowe BS Krzywiń, gdzie wpłacane są raty (prawie 8 tys. zł). Mniejsze to: zwroty dla osób rezygnujących z przyłączenia telefonu, koszt zakupu druków wpłat itp.

Obecny stan realizacji inwestycji jest następujący:

Gotowe są projekty sieci (wraz z przyłączami abonentów) w rejonie, który obsługiwać będą centrale w Krzywiniu i Jerce.

W końcowej fazie realizacji jest projekt centrali i

przyłączy rejonu Bieżynia. Opóźnienie wynika ze zmiany lokalizacji centrali oraz braków w aktualnej dokumentacji geodezyjnej tego terenu. Projekty przekazywane są do tzw. uzgodnień - 10 różnym instytucjom. W całej gminie przeprowadzono także uzgodnienia z właścicielami gruntów o trasie przebiegu kabli.

W symbolicznym rozmiarze ruszyły natomiast prace ziemne w Jerce. Przygotowuje się tam także pomieszczenie do zamontowania centrali. Środki na ten cel łoży Telekomunikacja Polska S.A.

Obecnym najważniejszym zadaniem komitetu jest doprowadzenie do podpisania głównej umowy pomiędzy Telekomunikacją a Urzędem Miasta i Gminy i komitetem. Podpisanie umowy umożliwi rozpoczęcie budowy sieci telefonicznej, a także wystąpienie komitetu o dotację z Funduszu Restrukturyzacji i Modernizacji Rolnictwa. Oczywiście wtedy też zaczniemy przekazywać zgromadzone przez wszystkich pieniądze na konkretne roboty inwestycyjne. Jak zapewniają fachowcy z Telekomunikacji Polskiej S.A. z Leszna nowe telefony działac będą w terminie zgodnym z naszymi umowami. W niektórych rejonach sieć gotowa będzie jeszcze w tym roku. Zarząd komitetu nie ufa w pełni tym zapewnieniom, chociaż docenić trzeba naprawdę dużą pracę nad przygotowaniem dokumentacji.

W imieniu Społecznego Komitetu Telefonizacji Gminy Krzywiń dziękujemy członkom komitetów wiejskich i sołtysom wsi za dotychczasową pracę na rzecz telefonizacji oraz tym mieszkańcom Gminy, którzy ze zrozumieniem współpracowali z projektantami i solidarnie zgodzili się na projektowany przebieg kabli telefonicznych.

Zarząd komitetu sądzi, że powyższymi informacjami sprostował szereg plotek i niejasności związanych z tą najważniejszą i dotyczącą tak dużej części mieszkańców inwestycją.

Marek Pinkowski

Przewodniczący Społecznego
Komitetu Telefonizacji Gminy Krzywiń.



PRZEDSIĘBIORSTWO BUDOWNICTWA ROLNICZEGO

Spółka z o.o.

64-100 LESZNO ul. Okrężna 10

dyr. (0-65) 205 617

fax. (0-65) 202 932

tel. (0-65) 208 860

Przedsiębiorstwo powstało w 1964 roku, na początku lat 90 - tych przekształciło się w spółkę z ograniczoną odpowiedzialnością, co pozwoliło na przeprowadzenie zmian organizacyjnych, wprowadzenie nowych technologii a co za tym idzie na skrócenie cyklu budowy.

Spółka prowadzi działalność w zakresie:

- usług budowlano-montażowych obejmujących budownictwo ogólne, łącznie z wykonawstwem robót instalacyjnych i elektrycznych,
- produkcji materiałów budowlanych z betonu, wytwarzania konstrukcji budowlanych i innych usług warsztatowych (stolarskich, ślusarskich, motoryzacyjnych),
- usług sprzętu specjalistycznego i przewozów transportowych,
- sprzedaży hurtowej i detalicznej materiałów budowlanych.

Bogaci w doświadczenie, bliscy rynkowi, nasi Klienci są cennymi doradcami. Współpracując z Nimi uzyskujemy dokładniejszą znajomość potrzeb, co pomaga nam w oferowaniu usług i produktów coraz bardziej odpowiadającym wymaganiom rynku.

Zapraszamy do skorzystania z naszej oferty !

Centrum Rozwoju Gminy Pępowo szansą rozwoju gospodarczego

Gmina Pępowo położona jest we wschodniej części Województwa leszczyńskiego, jej powierzchnia wynosi 8671 ha. Powierzchnia użytków rolnych obejmuje 6205 ha, w tym gospodarstwa indywidualne 4115 ha. W gminie mieszka 6100 mieszkańców w 1470 gospodarstwach domowych. W Pępowie zarejestrowanych jest 1300 samochodów osobowych i 608 ciągników rolniczych. Znajduje się 570 gospodarstw rolnych, 207 podmiotów gospodarczych prowadzących działalność poza rolniczą. Bezrobocie wynosi ok. 11 % plus nieznaną wielkość bezrobocia ukrytego w gospodarstwach rolnych.

Gmina Pępowo jest typowo rolniczą gminą i taki wizerunek nie powinien ulec zmianie. Bazą wielopłaszczyznowego rozwoju gminy były w przeszłości i są nadal wysoko towarowe gospodarstwa rolne.

Gmina wiejska to jednak nie tylko rolnictwo, pozostałe sfery życia gminy w celu jej równomiernego rozwoju powinny dorównywać wysokiemu poziomowi rolnictwa. Strategia Rozwoju Gminy Pępowo zakłada wzrost poziomu życia mieszkańców poprzez rozwój infrastruktury technicznej, edukacji i kultury i przez rozwój gospodarczy.

Rozwojem bazy jaką jest infrastruktura techniczna zajmuje się samorząd. Efekty współpracy samorządu z mieszkańcami organizującymi się w celu wykonania poszczególnych zadań w Społeczne Komitety są już widoczne: **gazyfikacja została zakończona w 1996 roku w całej gminie, wodociągi ma 100 % wiosek w gminie, obecnie tylko wieś Pępowo ma oczyszczalnię ścieków i jest w pełni skanalizowana** ale w fazie realizacji jest kanalizacja i podłączenie do oczyszczalni wsi Siedlec, a w fazie projektowania jest kanalizacja kolejnych trzech wsi i budowa nowoczesnej oczyszczalni ścieków. Telefonizacja gminy jest przykładem sprawnego funkcjonowania dużego Komitetu społecznego, w którym skupiła się ludność ze wszystkich 13 wiosek gminy i **w ciągu jednego roku telefonizacja została zakończona**. Obecnie wszyscy, którzy chcieli mają telefon.

Następną płaszczyzną rozwoju gminy szczególnie uwypukloną w strategii jest edukacja i kultura. Obecnie duży wysiłek wkładany jest w polepszenie bazy oświatowej. **W czerwcu 1996 roku zostało oddane do użytku Gminne Centrum Sportowo-Kulturalne**, które oprócz funkcji ogólnospołecznych spełniać będzie rolę sali gimnastycznej dla szkół. Oddano również dwie świetlice wiejskie, największym jednak zadaniem podjętym przez Samorząd jest budowa nowej szkoły we wsi Skoraszewice.

W trakcie tworzenia Strategii Rozwoju Gminy mieszkańcy Pępowa uświadomili sobie, że otaczająca ich rzeczywistość gospodarcza nie jest tylko kłębem słabych stron i zagrożeń lecz także niesie w sobie szansę i możliwości. I że do uświadomienia sobie tych możliwości i poszukiwania dróg wykorzystania szans potrzebna jest niezależna instytucja. Tak oto wzbudzony został impuls, który zaowocował utworzeniem **Centrum Rozwoju Gminy**

Pępowo. Obszary działania i zadania Centrum wypływają z warunków w jakich gmina jest osadzona oraz celów, których osiągnięcie wyznacza strategia.

Centrum swoje działania skupia wokół dwóch zasadniczych zagadnień wynikających ze Strategii: edukacja i kultura oraz szeroko rozumiany rozwój gospodarczy. Edukacja to nie tylko prace wokół szkół, naszym zdaniem edukacja to temat dotyczący całej społeczności lokalnej.

Ważnym zadaniem edukacyjnym jest przebudowa mentalności i nastawienia do przedsiębiorczości, tworzenie dobrego klimatu wokół nowopowstających firm, czyli w głębszym spojrzeniu na zmieniającą się rzeczywistość. Poprzez zebrania, spotkania i rozmowy zmuszony proces przebudowy świadomości został przez Centrum rozpoczęty. Szerokie informowanie opinii publicznej o działaniu Centrum w prasie, stała obecność na zebraniach wiejskich uspołecznia nasze zadania. Te działania w znacznym stopniu burzą mit o **wyjątkowości bycia przedsiębiorczym.**



Gminne Centrum Sportowo-Kulturalne

Szkolenia, kursy doskonalące są zadaniem Centrum wynikającym ze statutu i zagęszczają one sieć edukacyjną rozpiętą nad naszą gminą.

Centrum promuje wszelkie przejawy działalności gospodarczej a do nich należy niewątpliwie turystyka. Dlatego też włącza się w pomoc w organizowaniu i promocji turystyki w różnych formach od agroturystyki do rajdów konnych. **Opracowanie Programu Rajdów Konnych przyniosło Gminie Pępowo zaszczytną nagrodę „Przebiśnieg” przyznaną przez Urząd Kultury Fizycznej i Turystyki i Polską Agencję Promocji Turystyki i Polską Agencję Rozwoju Turystyki.** Owoce tej prestiżowej nagrody są już widoczne. Sąsiednie gminy, współpracujące przy opracowywaniu trasy rajdów są gotowe zawiązać z Pępowem Związek Gmin umożliwiający realizację programu. We wrześniu ubiegłego roku odbył się pierwszy rajd konny.

W swoich działaniach nie omijamy również rolnictwa. W prawdzie nie zajmujemy się czysto rolniczą działalnością ale przedsiębiorczością około rolniczą. Wysoko towarowa produkcja rolnicza opuszcza naszą gminę głównie w postaci surowca.

Cd. na str. 9

USC INFORMUJE

Urodzili się w marcu

Hubert Włodarczak Jurkowo; Maria Zubaczyk Jerka, Paulina Agata Kamińska Kopaszewo, Klaudia Wawrzyniak Krzywiń, Mikołaj Klupś Lubiń, Daniel Jan Nyczak Mościszki, Jakub Piotr Wąsik Świniec, Patryk Rybarczyk Zgliniec, Klaudia Gołębka Zbęchy, Aleksandra Maria Brycka Żelazno.

*Gratulacje szczęśliwym rodzicom składa
Burmistrz Paweł Buksalewicz*

Na ślubnym kobiercu stanęli



dnia 5 kwietnia Sylwia Szydłowska z Łuszkowa i Mirosław Kaczmarek z Gryzyny



dnia 12 kwietnia Iwona Nadolna z Łagowa i Waldemar Klupczyński z Mórki



dnia 19 kwietnia Sylwia Meissner z Bielewa i Mariusz Kieresz z Bojanic

ponadto
dnia 12 kwietnia Małgorzata Jędrzejczak z Jerki i Marek Ryba z Jerki

dnia 19 kwietnia Dorota Stelmaszyk ze Świńca i Zbigniew Kasperski ze Świńca

Wszystkim parom życzenia pomyślności na nowej drodze życia składa Burmistrz Paweł Buksalewicz

90 - te urodziny obchodzili

5 stycznia Kazimierz Kustosz z Gierłachowa
19 marca Władysława Grzemska z Krzywinia
28 marca Franciszek Urbaniak z Rogaczewa Wielkiego
31 marca Marianna Kęsy ze Zglińca
30 kwietnia Antonina Tycner z Jerki
20 kwietnia Wojciech Szczerbal z Kopaszewa
19 kwietnia Antoni Bartkowiak z Rąbinia

*Wszystkim dostojnym jubilatom życzenia wielu długich lat w zdrowiu składa
Burmistrz Paweł Buksalewicz*

Odeszli od nas na zawsze

2 marca Franciszka Olszewska z Rąbinia lat 64
10 marca Krystyna Gogolewska z Bieżynia lat 59
11 marca Antoni Piechel z Jurkowa lat 68
20 marca Zenon Kruk z Żelazna lat 34
20 marca Walenty Wojciak z Gierłachowa lat 83
20 marca Jerzy K. Zalesiński z Łuszkowa lat 54
23 marca Marianna Krauze ze Zglińca lat 82
29 marca Zofia Grzelka z Kopaszewa lat 67

*Kondolencje rodzinom zmarłych składa
Burmistrz Paweł Buksalewicz*

Tylko do 15 maja !

Uczniowie klas ósmych do 15 maja muszą zdecydować o wyborze szkoły ponadpodstawowej. Decyzja ta jest jedną z najważniejszych i najtrudniejszych decyzji życiowych. Wybór powinien być rezultatem namysłu i rozważań, a przede wszystkim wynikiem przemyślanej i przedyskutowanej z rodzicami i nauczycielami decyzji.

Aby uniknąć pomyłek i rozczarowań przy wyborze szkoły (zawodu), należy kierować się możliwościami umysłowymi i fizycznymi, zdolnościami oraz zainteresowaniami. Niech dokonany wybór będzie trafny, aby dawał osobiste zadowolenie, a w przyszłości satysfakcję z wykonywanej pracy.

Już niebawem rozpoczną się egzaminy wstępne. 23 czerwca egzamin z języka polskiego, 14 czerwca egzamin z matematyki. Życzę, by wybór którego dokonacie był zgodny z Waszymi zainteresowaniami i uzdolnieniami oraz by wybrana szkoła miała wpływ na Wasze pomyślne dorosłe życie.

Liceum Ogólnokształcące w Krzywiniu zapewni kształcenie uczniów zgodnie z wymaganiami stawianymi przez Unię Europejską, na wysokiej klasy sprężenie. Uczniowie mogą rozwijać swoje zainteresowania biorąc udział w nieodpłatnych zajęciach pozalekcyjnych. Najlepsi (średnia powyżej 4,8) otrzymują stypendia naukowe.

Powodzenia na egzaminach wstępnych.
Z wyrazami szacunku

Dyrektor
ZSOiZ w Krzywiniu
Tadeusz Janiak

APEL DO WSZYSTKICH MIESZKAŃCÓW I PODMIOTÓW GOSPODARCZYCH

Zwracamy się z uprzejmą prośbą o wsparcie finansowe lub zakup instrumentów dla Orkiestry Dętej, która od kilkudziesięciu lat aktywnie uczestniczy w życiu społeczno-kulturalnym Ziemi Krzywińskiej.

Strażacka Orkiestra Dęta bierze udział w wielu uroczystościach świeckich i kościelnych we wszystkich miejscowościach w gminie, a także poza jej granicami.

Posiadamy dokumenty i fotografie dokumentujące bogatą historię orkiestry, najstarsza fotografia pochodzi z 1905 roku.

Od 1995 roku nastąpiło zdecydowane ożywienie działalności orkiestry, zwiększyła się znacznie ilość instrumentalistów. Główny ciężar finansowania orkiestry przejęła na siebie Rada Miejska, nadal wspiera jej działalność Zarząd OSP.

Młodzież z całej gminy ma możliwość nauki gry na instrumentach dętych bezpłatnie, lecz barierą trudną do pokonania jest brak instrumentów.

Tradycją już stał się zakup instrumentów przez podmioty gospodarcze i osoby fizyczne z terenu gminy, **które w sposób uroczysty** przekazywane są instrumentalistom podczas walnych zebrań OSP (ostatnio 23.02.br) i w dniu naszego patrona św. Floriana (najbliższy termin 3.05.br.)

Do tej pory kilku fundatorów wsparło już naszą orkiestrę przekazując instrumenty.

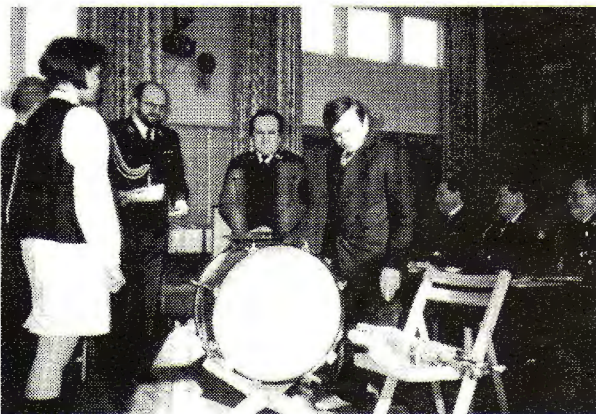
Prosimy o rozważenie możliwości finansowego wsparcia lub przekazania instrumentu, za co z góry dziękujemy.

**Nasze konto: BS Kościan Oddział Krzywiń
1023-27006-1-05-01**

Jerzy Świerczyński -Prezes Orkiestry Dętej

Zygmunt Grześkowiak - Kapelmistrz

Paweł Buksalewicz - Prezes OSP



Uroczyste przekazanie instrumentów przez dotychczasowych sponsorów w dniu 23.02.br. na Walnym Zebraniu OSP w Krzywiniu.

Wszystkim druhom z terenu miasta i gminy serdeczne podziękowanie za społeczne zaangażowanie i życzenia wszelkiej pomyślności z okazji Dnia Św. Floriana patrona strażaków składa

**Prezes
Związku Miejsko-Gminnego ZOSP
/-/ Paweł Buksalewicz**

ZNOWU WŚRÓD NAJLEPSZYCH

10 kwietnia br. został rozstrzygnięty pierwszy etap konkursu WIELKOPOLSKI BURMISTRZ (WÓJT) ROKU. Głównym organizatorem konkursu jest „Głos Wielkopolski” oraz Telewizja Poznań i Radio „Merkury”. Przez kilka miesięcy „Głos” prezentował sylwetki burmistrzów i wójtów z pięciu województw Wielkopolski. Rozmowy z samorządowcami emitowało Radio „Merkury”. W tym czasie mieszkańcy Wielkopolski, oceniając zaangażowanie kandydatów na rzecz gminy, dobre gospodarowanie, niekonwencjonalne pomysły, przesłali do redakcji „Głosu” 14 tys. kuponów, ponadto w wyborze uczestniczyli radiostłuchacze „Merkurego”. W ten sposób wyłoniono 25 burmistrzów i wójtów (po 5-ciu z każdego województwa), którzy zebrali największą liczbę głosów.

Oto kolejność z województwa leszczyńskiego:

Marian Poślednik - wójt gminy Pępowo

Kazimierz Dużałka - burmistrz miasta i gminy Poniec

Paweł Buksalewicz - burmistrz miasta i gminy Krzywiń

Henryk Bartoszewski - wójt gminy Kościan

Leon Żukowski - burmistrz miasta i gminy Wschowa

Przypominamy, że burmistrz Krzywinia w ubiegłorocznej edycji konkursu zajął 5 miejsce.

Gratulujemy ! (redakcja)

O Konstytucji 3 Maja

W dniu 24 kwietnia odbyła się w Sali Domu Strażaka w Krzywiniu sesja popularnonaukowa związana tematycznie z Konstytucją 3 Maja. Autorami referatów byli uczniowie Liceum Ogólnokształcącego w Krzywiniu:

- „Geneza Konstytucji 3 Maja” - **Wisława Szlapka**

- „Familia” - **Anna Szulc**

- „St.A.Poniatowski” - **Sylwia Matuszewska**

- „Znaczenie Konstytucji 3 Maja” - **Monika Wieczorek**

- „Polskie Konstytucje” - **Piotr Lubiejewski**

Podsumowaniem referatów młodzieży, a zarazem poszerzeniem o najnowsze spojrzenie na tę tematykę nauki polskiej, było wystąpienie **prof. dr hab. Waldemara Łuzugi** z Uniwersytetu Adama Mickiewicza w Poznaniu.

Odbyta sesja jest ważkim lokalnym głosem w ogólnonarodowej dyskusji nt.: nowej konstytucji, którą naród ma przyjąć lub odrzucić w referendum 25 maja br. Głosem przypominającym polskie tradycje konstytucyjne i konieczność wzięcia pod uwagę tych doświadczeń.

Organizatorom, czyli Radzie Pedagogicznej i młodzieży L.O. w Krzywiniu należą się słowa uznania. **(pb)**

KOMU ZIEMIA ?

W III RP na wsi mieszka ok. 40 % Polaków. Większość z nich utrzymuje się bezpośrednio z rolnictwa. Chłopi polscy okazali się w tzw. Obozie socjalistycznym zjawiskiem wyjątkowym - przetrwali jako właściciele ziemi czasy przymusowej kolektywizacji, obowiązkowych dostaw, jak i wspieranego przez aparat państwa „uspołeczniania ziemi”. **Dzisiaj po 8 latach „suwerenności” większość rodzinnych gospodarstw rolnych w Polsce przeżywa ogromne trudności, wiele stoi na granicy bankructwa.** Tylko determinacja, przywiązanie do ziemi niespotykane w innych krajach postkomunistycznych powodują, że polscy rolnicy trwają na swoich „placówkach”.

Nie znający się na rzeczy mówią: „organizujcie się”, „brońcie się”. Jest to prosta demagogia, gdyż w rzeczywistości to aparat państwa jest przeciwnikiem bardzo groźnym i silnym rolnika, a nie jak powinno być obrońcą wielkiej rzeszy swych obywateli - rolników. Co nie trudno udowodnić.

Szczególnie wielkopolskim rolnikom nie można odmówić fachowości, elastyczności, pracowitości. Wielu z nich śledzi nowe trendy w technologii produkcji, sytuacje na rynku nie tylko w Polsce, ale w innych krajach i dlatego wie, że jedną z szans na przetrwanie jest powiększenie gospodarstwa. **Rolnicy chcieliby kupić ziemię, ale w Wielkopolsce nie ma gruntów do sprzedania. Czy naprawdę ?**

Została powołana Agencja Własności Rolnej Skarbu Państwa, która **przejmując dawne PGR-y mogła dokonać autentycznej reformy rolnej w regionach, gdzie istnieje „głód” ziemi.** Niestety przekształcenia rolnictwa państwowego nie poprawiły struktury obszarowej rodzinnych gospodarstw rolnych.

Przyjrzyjmy się tym cyfrom:

W latach 1992 - 1996 wydzierzawiono z zasobów Agencji Własności Rolnej Skarbu Państwa ponad 3 mln ha, (193 tys. w woj. wielkopolskich), sprzedano tylko 300 tys. ha, w tym 40 % w formie gospodarstw ponad 100 ha. Rolnikom indywidualnym sprzedano kawałki ziemi o najgorszej klasie, poza scalonymi kompleksami czyli, to „co panu z brody spadło”. Rzekomo dzierżawcy gwarantują „racjonalne wykorzystanie potencjału produkcyjnego” i pełne zatrudnienie dotychczasowych załóg PGR. W rzeczywistości często obserwujemy w wydzierzawionych gospodarstwach „zapuszczone pola”, rozpadające się budynki, redukcja stad, wyprzedaż sprzętu i zwalnianie pracowników.

Niestety w Oddziale Poznańskim Agencji Własności Rolnej Skarbu Państwa wypowiedziano dotychczas tylko 18 umów, wiele bezskutecznie z uwagi na kombinacje dzierżawców.

W świetle badań SGGW 75 % dzierżawców marzy, że zostanie w przyszłości właścicielami uprawianej dziś ziemi, 61 % chciałoby, aby dziedziczyły te posiadłości ich dzieci i wnuki.

Jeśli jeszcze dołożymy do tego, że na 100 „nowych właścicieli ziemskich” aż 66 to przedstawiciele nomenklatury kadry PGR-ów, to uzyskujemy tragi - komiczny obraz.

Oto twórcy PRL - odebrali prawowitym właścicielom w imię zbrodniczej ideologii ziemię i dwory w 1944/45 roku. Potem ich następcy zarządzali

tym majątkiem, korzystając z rozlicznych przywilejów. Kolejne pokolenie należące już do „nowoczesnej” socjaldemokracji przywraca w majestacie prawa własność prywatną. Czyli z dzisiejszej perspektywy tzw. dekret o reformie rolnej z 1944 roku okazał się zwyczajnym rabunkiem dokonanym przez dziadków z myślą o wnukach (często dosłownie). Największy tzw. „obszarnik” Potocki przed wojną miał 19.000 ha, a dziś senator Stokłosa zarządza 26.000 ha. Obecne władze (koalicja rządząca, Sejm) mówią: reprivatyzacja - „absolutnie nie”, ziemia rolnikom - „nie”, ziemia dla „kolesi” - „ależ tak”, tylko powoli, bez rozgłosu.

Kończąc uważam, że decyzje o losach ziemi, jako o dobru wspólnym powinny zapadać jak najbliżej zainteresowanych czyli w gminach (na sesjach rad gminnych), a nie w ciszy warszawskich, czy poznańskich gabinetów. W Wielkopolsce, gdzie istnieje realny „głód” ziemi większość ziemi po PGR powinna zostać rozparcelowana. Jedynie tzw. resztówki 50 - 100 ha z budynkami po PGR-ach powinny zostać sprzedane w całości lub oddane spadkobiercom byłych właścicieli.

Możliwość zakupu na kredyt 10 - 20 ha dla kilkunastohektarowego gospodarstwa rolnego to szansa na rozwój, szansa na zamieszczenie się w rolnictwie Unii Europejskiej.

Na koniec kilka pytań do przemyslenia: Czy rolnicy w III RP mają być obywatelami II kategorii ? Czyje interesy reprezentuje obecna władza w Warszawie? Czy zależy im na Polsce, której większość obszaru stanowią obszary wiejskie, a większość ludności rolnicy ?

Na kanwie artykułu Barbary Fedyszak-Radziejowskiej „Ziemianie? Rolnicy - fachowcy ?” w tyg. „Solidarność” Nr 15/97

Paweł Buksalewicz

Co robią inni

cd. ze str. 6

Istnieje więc duża potrzeba zorganizowania przetwórstwa, przechowalnictwa oraz wypracowania przez producentów systemu ujednoczenia oferowanego przez nich produktu w celu tworzenia liczących się rynkowych partii produktów rolnych. Działalność Centrum inspiruje i pomaga producentom rolnym w tworzeniu **grup producenckich**. W tym celu Centrum wykupiło akcje powstającego we Wrocławiu Dolnośląskiego Centrum Handlu Rolno-Spożywczego. **Potencjał ludzki „schowany” w gospodarstwach rolnych na skutek naszego działania powinien trafić do Centrum, im szybciej zidentyfikujemy wywodzących się z gospodarstw potencjalnych przedsiębiorców tym łagodniej przejdą transformację polskiej wsi.**

Centrum Rozwoju Gminy Pępowo jako organizacja społeczna ze swoją misją ukierunkowaną na rozwój gospodarczy z jednej strony stanowi oparcie dla polityki Gminy mającej na celu ożywienie gospodarcze, z drugiej zaś strony jest partnerem i oparciem dla przedsiębiorców.

Marian Poślednik
Wójt gminy Pępowo



Z DZIAŁALNOŚCI RADY GMINNEJ LSZ KRZYWIŃ

Po imprezach jesienno-zimowych młodzi sportowcy ze wsi gminy Krzywiń z niecierpliwością oczekiwali na cieplejsze dni miesiąca kwietnia, by rozpocząć imprezy na otwartych boiskach. W dniach 13 i 20 kwietnia rozpoczęła się IV Edycja Ligi Gminnej „6” w Piłce Nożnej, która jak co roku organizowana jest na boisku w Łuszkowie.

Rozgrywki Ligi Gminnej organizowane są w III grupach wiekowych :

- grupa I do klas 6 - startuje 7 drużyn,
- grupa II klasy 7 i 8 - startuje 5 drużyn,
- grupa III „Open” - startuje 6 drużyn.

W rozgrywkach Ligi Gminnej zwraca uwagę udział 36 zawodników z Rąbina chociaż nie posiadają oni w swojej wiosce boiska sportowego z prawdziwego zdarzenia, widać zaangażowanie w pracę sportową kolegów **Kazimierza Wojciechowskiego** oraz **Karola Kasperskiego**. Również dobrą pracę sportową wykonuje kolega **Piotr Kuśnierek** z Kopaszewa.

Wyniki dotychczasowych rozgrywek:

Grupa I

- Szerszenie Rąbiń - Aria Kopaszewo 6 : 0
- Maluchy Kopaszewo - Orły Rąbiń 0 : 3
- Jastrzębie Rąbiń - Siuksy Łuszkowo 0 : 9
- Maluchy Kopaszewo - Jastrzębie Rąbiń 3 : 3
- Szerszenie Rąbiń - Orły Rąbiń 5 : 0
- Siuksy Łuszkowo - Aria Kopaszewo 3 : 1

Grupa II

- Rakiety Rąbiń - Milan Lubiń 1 : 4
- Legia Łuszkowo - Widzew Bielewo 5 : 2
- Juventus Zbęchy I - Milan Lubiń 5 : 1
- Widzew Bielewo - Rakiety Rąbiń 2 : 0
- Juventus Zbęchy I - Legia Łuszkowo 4 : 1

Grupa III

- Mafia Łuszkowo - Aniolki Kopaszewo 7 : 0
- Bedboys Rąbiń - Black Hors Krzywiń 1 : 9
- Nieustraszeni Łuszkowo - Fast Boys Rąbiń 1 : 4
- Mafia Łuszkowo - Bedboys Rąbiń 8 : 1
- Fast Boys Rąbiń - Black Hors Krzywiń 1 : 0
- Nieustraszeni Łuszkowo - Aniolki Kopaszewo 5 : 1

Korzystając z łamów tego pisma chcielibyśmy zawiadomić wszystkich zainteresowanych o najbliższych imprezach sportowych

1 maja godz. 13³⁰ - Łuszkowo - Memoriał im. Józka Szajewskiego

- Turniej Piłki Nożnej trampkarzy - Obra Kościan, Zawisza Dolsk, reprezentacje gminy Krzywiń, LZS Łuszkowo, od godz. 18⁰⁰ do 21⁰⁰ Zabawa dla dzieci.

3 maja - Liga Grupa Open

4 maja - Liga Grupa I

11 maja - udział reprezentacji gminy trampkarzy i seniorów w Majówce w Chrząstowie

18 maja godz. 1500 - Kopaszewo - Majówka, turniej wsi Łuszkowo - Rąbiń - Kopaszewo

25 maja godz. 1500 - Rąbiń - Majówka, rewanżowy turniej wsi

8 czerwca godz. 1500 - Krzywiń - Turniej Piłki Nożnej Seniorów - reprezentacje gminy Krzywiń, Daleszyn gmina Gostyń, Stary Gostyń, Milicze.

22 czerwca godz. 1400 - Łuszkowo - Turniej Piłki Nożnej Oldboyów Lubiń - Łuszkowo - Chrząstowo gm. Książ

29 czerwca godz. 1400 - Łuszkowo - eliminacje Pucharu Burmistrza Miasta i Gminy w Piłce Nożnej Seniorów.

Jako Rada Gminna LSZ chcemy w imieniu wszystkich biorących udział w przez nas organizowanych zawodach, podziękować Burmistrzowi Miasta i Gminy Krzywiń, Radzie Miejskiej Krzywina, panu Tomaszowi Jakubowskiemu oraz naszym wypróbowanym sponsorom za fachową i materialną pomoc, niezbędną do organizacji imprez.

Za Radę Gminną LZS
- Zenon Kurt

W następnym numerze informacja o gminno szkolnej sekcji tenisa stołowego w Krzywinie

DZIEŃ DZIECKA TUŻ - TUŻ

Informujemy, iż wzorem lat ubiegłych Rada Miejska, Urząd Miasta i Gminy Krzywiń wraz ze szkołami i innymi podmiotami organizuje Festyn z okazji Dnia Dziecka.

Pragniemy aby nasi Milusińcy poczuli się w tym dniu najważniejsi. Zapraszamy więc dzieci, ich rodziców i wszystkich lubiących dobrą zabawę w **niedzielę 1 czerwca na godz. 14⁰⁰ na tereny strzelnicy sportowej w Krzywinie.**

W programie wiele atrakcji m.in. „Powietrzny Zamek”, wielka loteria, występ zespołu muzycznego, dyskoteka, strzelanie, gry i zabawy sportowe, mecz tenisa stołowego dzieci kontra dorośli. Można będzie też odbyć podróż kosmiczną.

Jesteś ciekawy w jaki sposób ? Przyjdź, zobacz i skorzystaj !!

Informujemy, że dzieci spoza Krzywina dowiezie autobus szkolny.

Dalsze informacje w szkołach i na plakatach.

Życzymy wspaniałej zabawy.

CENTRUM WYSZKOLENIA PŁETWONURKÓW W CICHOWIE

W dniu 3 kwietnia br. odbyło się spotkanie Komendanta Rejonowego PSP z Kościana st.bryg. **Leona Mądrego z burmistrzem Pawłem Buksalewiczem.** Po wizji w terenie, w obecności dowódcy sekcji kościańskich pletwonurków **asp. Eugeniusza Przygiętki,** ustalono, że pletwonurkowie z OSP i PSP z rejonu kościańskiego będą mieli swoją bazę treningową razem z krzywińską drużyną WOPR w nowobudowanym obiekcie na plaży w Cichowie. W ten sposób Cichowo wzbogaci się o kolejną atrakcję dla turystów - pletwonurkowanie staje się coraz bardziej dostępnym sportem rekreacyjnym. Jezioro w Cichowie, jako posiadające na pewnym obszarze głębokość 19 metrów i czystą wodę doskonale nadaje się do nurkowania.

(pb)

Nominacje w Dekanacie Krzywińskim

Dotychczasowy Dziekan dekanatu rezydujący w Jerce, **ks. Zbigniew Stelmach** - otrzymał nominację na duszpasterza wspólnoty parafialnej w Rakoniewicach, której patronują św. Marcin i św. Stanisław Bp. Swoją posługę rozpoczął od Wielkiego Czwartku tj. Od dnia 27 marca 1997 roku. Kolejnym duszpasterzem Parafii Jerka - został mianowany **ks. Krzysztof Królik**, dotychczasowy duszpasterz parafii św. Stanisława Bpa w Poznaniu, która obejmuje Osiedle Bolesława Śmiałego, gdzie ks. Krzysztof Królik przez 7 lat tę parafię tworzył i budował Kościół parafialny.

W dniu 19 kwietnia 1997 roku oficjalnie został nowy ksiądz Proboszcz przywitany i przedstawiony parafii w Jerce.

Nowym Dziekanem dekanatu krzywińskiego Ksiądz Arcybiskup Metropolita, dekretem z dnia 4 kwietnia 1997 roku mianował **ks. Wojciecha Pieprzycę**, dotychczasowego proboszcza parafii krzywińskiej.

(WAP)



Ksiądz Wojciech Pieprzycę w towarzystwie Papieża

Opactwo Benedyktynów w Lubiniu - Pierwsze wieki istnienia

Taki tytuł otrzymała książka, której promocja odbyła się 22 kwietnia br. w klasztorze w Lubiniu. Jest to zbiór materiałów różnych autorów, którzy wzięli udział w sesji naukowej, która odbyła się z okazji 850 - lecia konsekracji ołtarza NMP w Lubiniu w październiku 1995 roku. Wydawcą tej kolejnej wydanej publikacji o Lubiniu jest Poznańskie Towarzystwo Przyjaciół Nauk, a redaktorem jest **prof. dr hab. Zofia Kurnatowska**.

Książka jest do nabycia w kiosku, który zakonnicy prowadzą w klasztorze.

(pb)



Figura Św. Wojciecha z Krzywina

Jubileusz świętowoiciechowy w Gnieźnie

Z okazji Jubileuszu 1000 lecia Męczeństwa Świętego Wojciecha Patrona Polski, z parafii krzywińskiej na inaugurację tych obchodów wyjechała 129 osobowa pielgrzymka przez Ostrów Lednicki (gdzie znajdują się jedne z pierwszych śladów państwowości) zwiedzanie Muzeum Archidiecezjalnego z wystawą „Święty Wojciech - Patron Polski - Oblicze Świętego” - na której znajdują się z dekanatu krzywińskiego dwie figury św. Wojciecha - z Kościoła św. Mikołaja w Krzywiniu i z Kościoła św. Łukasza w Świerczynie. Pielgrzymi uczestniczyli w uroczystych niesporach w Katedrze Gnieźnieńskiej, które rozpoczęły uroczystości odpustowe i po procesji, która prowadziła ulicami Gniezna do kościoła św. Michała - powrócili do Krzywina.

(WAP)

Pierwsze maturalne zmagania

Rok 1997 obfituje w naszym regionie w liczne, niemalże o historycznym znaczeniu, wydarzenia.



Już wkrótce mury krzywińskiego ogólniaka opuszczą pierwsi absolwenci.

Niedawno, bawiąc się na wspaniałej

„Studniówce”, zaczęli odliczać tradycyjne sto dni do matury. Za nimi są już pierwsze emocje spowodowane próbnym egzaminem dojrzałości, do którego przystąpiło w marcu br. 95 % uczniów. Wyniki pierwszych przedmaturalnych zmagania były zadawalające, choć z pewnością wielu przyszłych abiturientów uświadomiło sobie braki wiedzy i natychmiast rozpoczęło intensywną pracę nad ich wyrównaniem.

Uczniowie zdawali egzaminy pisemne z języka polskiego, języka angielskiego, matematyki, biologii i historii.

Dziś, absolwenci kl.Iva liczą już niemalże godziny do pierwszego dnia egzaminu dojrzałości, do którego 6 maja przystąpi 100 % abiturientów Liceum Ogólnokształcącego w Krzywiniu.

Życzymy im połamania piór, zaś do wszystkich rodziców tegorocznych maturzystów kierujemy życzenia optymistycznej postawy i stałowych nerwów.

(M.D.)

DZIŚ PODGÓRZYN



Gmina Podgórzyn jest jedną z gmin województwa jeleniogórskiego położoną na terenie Kotliny Jeleniogórskiej oraz na Przedgórzu Karkonoszy. Dziesięć miejscowości wchodzących w jej skład zajmuje łączną powierzchnię 2470 hektarów. Część obszaru gminy zajmuje Karkonoski Park Narodowy. Gmina ma charakter turystyczny i rolniczo-przemysłowy. Walory krajobrazowe i klimatyczne predystynują gminę do roli ważnego ośrodka turystyczno-rekreacyjnego.



Wyżej położone tereny posiadają dobre warunki do uprawiania narciarstwa i sportów zimowych, szczególnie dla początkujących. Rolnictwo ukierunkowane na rolnictwo ekologiczne, opiera się na hodowli bydła mlecznego. Na północ od Podgórzyna położony jest duży kompleks stawów hodowlanych. Przemysł reprezentowany jest przez: Fabrykę Wyrobów Metalowych i Bydgoskie Zakłady Przemysłu Gumowego „Stomil” oraz Gminną Spółdzielnię Mleczarską w Podgórzynie, Fabrykę Papieru i Zakłady Obsługi Technicznej „Predom-Service” w Miłkowie.

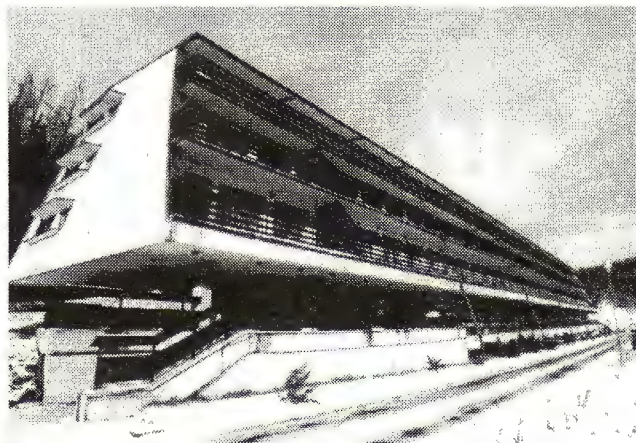
Gminę zamieszkuje ponad 8 tysięcy osób.

W centrum Podgórzyna stoi późnobarokowy



DW „Zamek”, Miłków

kościół parafialny z końca XVIII w. Niedaleko od



DW „Łucznik”, Przesieka

niego wznosi się barokowy kościół poewangelicki. We wsiach znajdują się ciekawe zabytki dawnego i współczesnego budownictwa sakralnego. W Miłkowie stoi dawny pałac wykorzystywany na cele turystyczne. Na terenie całej gminy znajdują się domy wycieczkowe, pensjonaty i pokoje gościnne.

(I.U.)

Więści Krzywińskie* miesięcznik, pismo Krzywińskiego Towarzystwa Kulturalnego.

Redaguje zespół

Redaktor odpowiedzialny: Izabela Urban * **Układ graficzny:** Paweł Zając

Adres Redakcji: Urząd Miasta i Gminy, Rynek 1, 64-010 Krzywiń

Skład i druk: „REAL” - Gostyń, ul. Zacisze 1, tel./fax: (0-65) 721-182

Nakład: 700 egzemplarzy