

# KRONIKA GOSTYŃSKA

CZASOPISMO  REGJONALNE

Tom IX. Nr. 11.

Gostyń, dnia 1 listopada 1938 r.

TREŚĆ: Dr B. Śliwiński, ppułk. w st. spocz. — Cześć i hołd poległym powstańcom! Dr Stanisław Helsztyński — Siemowianin Czapliski nauczycielem Kasprowicza. Edmund Klinkowski, Berlin — Szkolnictwo krobkie na początku XIX wieku. Czesław Kaczmarek, Poznań — Pomniki i zabytki przyrody powiatu gostyńskiego (ciąg dalszy).

**Dr B. Śliwiński, ppłk. w st. spocz.**

## Cześć i hołd poległym powstańcom!

Niewdzięczny to naród, który nie czci swych poległych obrońców i bohaterów!

Podając w zbliżającą się rocznicę walk powstańczych na naszym froncie nazwiska poległych bohaterów z powiatu gostyńskiego, chciałbym tym samym uczcić ich pamięć i utrwalić ją w sercach towarzyszków broni, rodzin i całego społeczeństwa gostyńskiego.

Polegli za wolność Ojczyzny na odcinku „Grupy Leszno” rodacy z powiatu gostyńskiego:

*Andrzejczak Józef*, szer.

ur. 16. II. 1899, Dusina, m. Gostyń

*Busz Franciszek*, szer.

ur. 29. XI. 1896, Grabonóg,  
m. Grabonóg.

*Cybulski Władysław*, szer.

ur. ..., m. Szelejewo

*Dąbrowski Józef*, szer.

ur. 11. IX. 1899, Starkówiec,  
m. Gogolewo.

*Drożdżyński Jan*, st. szer.

ur. 22. V. 1892, Drzewce, m. Poniec

pl.<sup>1)</sup> 19. VI. 1919, Kąkolewo  
poch. Gostyń

pl. 19. I. 1919, Gościejewice  
poch. W. Strzelce

pl. 19. I. 1919, Gościejewice  
poch. W. Strzelce

pl. 5. II. 1919, Kąkolewo

pl. 26. I. 1919, Miechcin

poch. Poniec

<sup>1)</sup> pl. = poległ, m. = ostatnie mieszkanie, zm. r. = zmarł z ran.

- Gata Walenty*, szer.  
ur. 2. II. 1896, Zalesie, m. Zalesie pl. 19. I. 1919, Gościejewice  
poch. W. Strzelce
- Gogulski Stanisław*, szer.  
ur. 13. IV. 1890, Borek, m. Borek pl. 10. I. 1919, Osieczna  
poch. Borek
- Gulczyński Feliks*, szer.  
ur. 7. II. 1897, Gostyń, m. Gostyń pl. 19. I. 1919, Gościejewice  
poch. Gostyń
- Hasiński Stanisław*, szer.  
ur. 16. II. 1893, Gostyń, m. Gostyń pl. 3. II. 1919, Waszkowo  
poch. Gostyń
- Heinsch Jan*, szer.  
ur. 18. X. 1891, Gostyń, m. Gostyń pl. 19. I. 1919, Gościejewice  
poch. Gostyń
- Kaźmierczak Walenty*, szer.  
ur. 9. XI. 1899, Gola, m. Zalesie pl. 22. VI. 1919, Zawady  
poch. W. Strzelce
- Komorniczak Ignacy*, szer.  
ur. 15. VII. 1898, Grodnica, m. Grodn. pl. 19. I. 1919, Pawłowice  
poch. W. Strzelce
- Konarski Stanisław*, szer.  
ur. 2. XI. 1890, Krobia, m. Krobia pl. 27. I. 1919, Kąkolewo  
poch. Krobia
- Kubacki Antoni*, szer.  
ur. 25. XI. 1895, Krobia, m. Krobia pl. 27. I. 1919, Kąkolewo  
poch. Krobia
- Kusz Józef*, szer.  
ur. 22. V. 1896, Drzewce, m. Poniec pl. 19. I. 1919, Waszkowo  
poch. Poniec
- Matyla Stanisław*, szer.  
ur. 22. IX. 1895, Przybinia, m. Poniec zm. r. 17. III. 1919, Gostyń  
poch. Poniec
- Minta Wiktor*, szer.  
ur. 27. XI. 1893, Krobia, m. Krobia pl. 30. I. 1919, Pawłowice  
poch. Krobia
- Nowakowski Julian*, szer.  
ur. 6. I. 1894, Wielki Książ  
(b. Kr. Polskie), m. Krobia pl. 27. I. 1919, Kąkolewo  
poch. Krobia
- Poradzewski Czesław*, szer.  
ur. 12. VII. 1899, Gostyń, m. Gostyń pl. 19. I. 1919, Gościejewice  
poch. Gostyń
- Rybacki Stanisław*, szer.  
ur. 2. IX. 1897, Bodzewo, m. Bodzewo pl. 9. I. 1919, Przybinia  
poch. W. Strzelce
- Sodolski Leonard*, szer.  
ur. 21. X. 1901, Gostyń, m. Gostyń pl. 11. I. 1919, Kąkolewo  
poch. Gostyń
- Szymkowiak Stanisław*, st. szer.  
ur. 24. X. 1894, Żytowiecko,  
m. W. Łęka pl. 26. VI. 1919, Zbarzewo  
poch. ?
- Wielgosz Antoni*, szer.  
ur. 29. XII. 1892, Szelejewo,  
m. Szelejewo pl. 19. I. 1919, Gościejewice  
poch. W. Strzelce
- Włodarczak Leon*, ppor.  
ur. 23. VI. 1887, Grąbkowo,  
m. Żytowiecko pl. 2. VII. 1919, Kąkolewo  
poch. Żytowiecko

**Dr Stanisław Helsztyński**

## Siemowianin Czaplicki nauczycielem Kasprowicza

W czerwcowym numerze „Kroniki” poznaliśmy dzieje konwiktów w Krajewicach, prowadzonego w r. 1842—1843 przez nauczyciela Franciszka Dykierta z ramienia Towarzystwa Pomocy Naukowej. Między wychowankami figurował Leon Maćkowiak alias Czaplicki z Siemowa. Ze szkicu p. Stachowskiego dowiadujemy się, że za chłopców płacono po 3 talary miesięcznie, wybrawszy ich z najzdolniejszych uczniów szkół powiatu krobkiego. Leon Maćkowiak zdał 29. 3. 1843 egzamin do klasy 6 gimnazjalnej w Lesznie, kiedy jednak tegoż roku spróbowano go razem z kolegami-konwiktorem umieścić w gimnazjum poznańskim, nie wykazał żaden z nich należytego przygotowania. Niefortunnych kandydatów trzeba było przenieść znów do Leszna, dostał się tam z powrotem już tylko Czaplicki i kolega jego Świerczyński, reszta nie dotarła do klas gimnazjalnych, rozproszyła się po regionie rodzinnym i zadowolili się podrzędnymi stanowiskami. Pośród nazwisk konwiktów uderzają nas dziś po 100 latach znane w okolicy nazwiska. Jest tu Gembalski, jest Karol Dolata, jest Stanisław Rządkowski, rodem ze Starego Gostynia, z rodziny, która do dziś piastuje urząd organisty w miejscowym kościele, jest Tomczak z Goli.

Z całej nielicznej gromadki stypendystów najwyższej wznosił się w hierarchii społecznej bez wątpienia Leon Maćkowiak z Siemowa. Dorzucam parę faktów do jego życia. Przede wszystkim przytaczam jego metrykę, tym bardziej, że ojcem chrzestnym jest w tym wypadku mój pradziad, Walenty Skorupka z Siemowa, rolnik, kościelny i kasjer dozoru parafialnego. Również nazwisko matki chrzestnej, Tekli Dudziny, jest dotąd w Siemowie przez potomków jej noszone. Co do rodziców Czaplickiego, Maćkowiaków, którzy tu byli chałupnikami, nie zdołałem zebrać nic szczególnego; rodzina Maćkowiaków znana jest jednak również dziś w Siemowie, Belęcynie i okolicy. Oto metryka chrztu:

„Quorum interest notum testatumque facio in libro Metricis Baptisatorum Ecclesiae parochialis Siemoviensis reperisi quae segunatur.

Villa Siemowo. Anno millesimo Octingentesimo Vice-simo Septimo, die duodecima Aprilis. Ego Pater Albertus

Wiśniewski, Curatus Siemoviensis, baptisavi Infantem nomine Leonem, natum die undecima eiusdem mensis hora octava mane, filium laboriosenem Matthiae Czaplicki, Inquilini de Glinki, et Hedvigis, uxoris eius coniugum legitimorum. Patrini fuere Valentinus Skorupka Cassarius et Thecla Dudzina, omnes de Siemowo. Siemowo die 23 Maii 1851. Paulus Faulerawski Commendarius."

Glinkami nazywa się ta część Siemowa, która wąwozem wysuwa się w stronę łąk ku okopom nad kanałem obrzańskim, mówi się też „na Grabówcu”. Na samym przedzie Grabówca stoi do dziś zagroda Skorupków, ojciec chrzestny wzięty był z bliskiego sąsiedztwa.

Szcześnie los, który w r. 1842 zwrócił uwagę podczas wizytacji w starej szkole siemowskiej na małego Leonka, nie opuścił go w dalszym etapie życia. W r. 1851 ukończył on gimnazjum w Lesznie i wybrał się na uniwersytet we Wrocławiu. Metryka, której odpis podaję, została przez niego właśnie wtedy, w maju, po maturze wyciągnięta z akt i przedstawiona zapewne we Wrocławiu. W r. 1856, 9. maja, zdaje Czaplicki egzamin pro facultate docendi z języka łacińskiego, greckiego i polskiego. Natychmiast zostaje powołany do Inowrocławia; w r. 1863 tutejsza wyższa szkoła otrzymuje statut gimnazjalny, Czaplicki jako „Oberlehrer” pozostał tutaj do śmierci, która nastąpiła 23. 8. 1881.

Wykładał we wszystkich klasach języki klasyczne i język polski. Pracował naukowo, miał doktorat z filozofii i chociaż ożenił się z Niemką, nie zapomniał swej polskości. W gimnazjum inowrocławskim przechowuje się dotąd jego portret. Obraz przedstawia „brodacza, o niesamowitym spojrzeniu, ponurego, niemal ascetycznego”. Kres życia profesora położył udar sercowy. Ciało złożono na małym cmentarzu obok kościoła Panny Marii, t. zw. „Ruiny”. Niestety, już po r. 1920 zarząd cmentarza w mało pietyczny sposób obchodząc się z pamiątkami, dopuścił do usunięcia nagrobku z krzyżem.

A szkoda: dr Leon Czaplicki godzien jest pamięci dla czego innego niż wszystko to co o nim dotąd powiedziałem. Dr Leon Czaplicki był nauczycielem nie kogo innego, lecz samego Jana Kasprowicza. Kasprowicza, największego poety Kujaw i Wielkopolski od czasów Klemensa Janickiego. W latach 1872 — 1879 był Kasprowicz uczniem gimnazjum inowrocławskiego i przez cały ten czas podlegał silnemu wpływowi prof. Czaplickiego. Wychowawca czytał jego próby

poetyckie, sądził je surowo i zachęcał poetę do bardziej realnego kierunku w nauce. Nie należał jednak prof. Czapliski do spotykanego często typu ludzi, którzy nie rozumieją młodych: nie gasił ducha w młodzieńcu. Należy mu się za to uznanie.

Biografię zasłużonego pedagoga napisze być może kiedyś p. Mieczysław Dereżyński, który poświęcił mu dotąd parę artykułów, m. in. w „Dzienniku Kujawskim“ w nrze 127, z dn. 31. 5. 1936.

Kosowo n/Obłą, 21. 8. 1938.

---

**Edmund Klinkowski, Berlin**

## Szkolnictwo krobskie na początku XIX wieku<sup>1)</sup>

Uporządkowanie szkolnictwa w czasach t. zw. południowo-pruskich nastąpiło z powodu różnych trudności stosunkowo późno.

W r. 1800 miała poznańska kamera wojskowa i ekonomiczna (Kriegs- u. Domainenkammer) ministerstwu w Berlinie przedłożyć propozycje względem uregulowania szkolnictwa krobskiego. Zażądane sprawozdania wpływały jednak tak niekompletnie i tak opieszale, że ministerstwo oświadczyło radcom kamery: „Sprawy szkolne należy z powodu ich ważności załatwiać spiesznie, należy je jednak przytym opracowywać zupełnie i dokładnie... Jeżeli Wasze urzędy podległe raportują niedostatecznie, to nie uprawnia to Was jeszcze, aby czynić podobnie!“ (pismo z 7 X 1802). Odtąd ruszyła sprawa szybciej z miejsca, i raporty wpłynęły nareszcie.

W Krobi było wówczas 215 dzieci w wieku szkolnym, dla których przewidziano, zamiast dotychczasowego jednego, dwóch nauczycieli. Dotychczasowego, jeszcze z czasów polskich pochodzącego nauczyciela Wintrowicza, „który może żyć również ze swego rolnictwa“, usunięto, „ponieważ zupełnie się nie kwalifikował“.<sup>2)</sup> Dla nowego pierwszego

<sup>1)</sup> Podług aktów Tajn. Archiwum Państw. w Berlinie, Gen. Dir. Südpreussen Tit. LXXII nr 526.

<sup>2)</sup> Wintrowicz pobierał dotychczas rocznie 16 tal. 16 gr czyli 98 zł z kasy komunalnej i otrzymywał od nielicznych uczniów, którzy uczęszczali do szkoły, tygodniowo po 1 groszu polskim opłaty szkolnej; prócz tego przynosiły dzieci w zimie „do szkoły podług upodobania kilka kawałków drzewa w ręce“.

nauczyciela przewidziano poborów: 80 tal. czyli 480 zł w gotówce, 2 szefle jęczmienia, 2 szefle grochu, 10 berlińskich szefli żyta, wolne mieszkanie w budynku szkolnym, wolne drzewo opałowe i morgę ogrodu. Na to oświadczyli mieszczanie krobscy, że mogą dać tylko ogółem 33 tal. 8 gr w gotówce, 10 szefli żyta, wolne pastwisko i ogród (czyli wartość pieniężną razem 47 tal.). Zresztą część dzieci miała być zbyt uboga i musiała wobec tego „poza miastem służyć“, inna część natomiast uczęszczała już do szkół w Rawiczu, Rydzynie i Bojanowie,<sup>1)</sup> wobec czego nie można wogóle myśleć o dwóch nauczycielach. Ministerstwo jednak odpowiedziało na to oświadczenie: „ponieważ pobory nauczyciela wiejskiego nie mają być niższe niż 60 talarów, nie można ustalić poborów nauczyciela miejskiego jeszcze poniżej 60 talarów, gdyż utrzymanie w miastach jest zazwyczaj droższe... nie należy ich (mieszczan) sprzeciwu uwzględniać, ponieważ potrzeba, a nie ich wola decyduje i owe opłaty, jak każdy inny podatek potrzebny, płacone być muszą“. Jeżeli zresztą dużo dzieci z powodu ubóstwa rodziców do szkoły uczęszczać nie może, to nie jest to powodem, aby im w przyszłości tego nie dać, „dzieci trzeba do szkoły posyłać“.

Na mocy rozporządzenia ministerialnego przystąpiono teraz do stworzenia funduszu szkolnego. Właściciele domów i ról jak i komornicy musieli złożyć: 78 tal. 4 gr w gotówce, 12 szefli żyta, 4 szefle grochu i 4 szefle jęczmienia. Dwie domeny Grabianowo i Chumiętki, które teraz wcielono do obwodu szkolnego krobskiego<sup>2)</sup> dopłacały: 15 tal. 4 gr gotówką i 4 szefle żyta, a kasa miejska w Krobi 46 tal. 16 gr. Prócz tego oświadczył proboszcz krobski dobrowolnie, że da do swej śmierci jeszcze w naturaliach 4 szefle żyta. W ten sposób otrzymano razem 140 tal. w gotówce, 20 szefli żyta, po 4 szefle jęczmienia i grochu; do tego doszło jeszcze z kasy miejskiej 10 tal. na przyszłe naprawy domu szkolnego i 5 tal. na zakup podręczników szkolnych.

W r. 1804 obsadzono posadę pierwszego nauczyciela jakimś Franciszkiem Dąbkowskim, który był wychowankiem szkoły pijarskiej w Rydzynie. Wprawdzie tak magistrat jak i rada miejska wyraziły życzenie, aby dano im nauczyciela

<sup>1)</sup> Szkoły w Rydzynie i Bojanowie uchodziły za szkoły „uczone“ i cieszyły się najlepszą opinią.

<sup>2)</sup> Liczba uczniów wzrosła tym samym na 235; Grabianowo miało 15, Chumiętki 5 dzieci w wieku szkolnym.

ze seminarium w Cylichowie — gdyby można seminarzystę Siwczyńskiego, ponieważ był on rodem z Prus Południowych (ze Sulmierzyc) — lecz rektor seminarium doniósł na odnośne zapytanie, że żaden ze seminarzystów znajdujących się w jego zakładzie nie chce przyjąć posady w Krobi.

Dla nauczyciela który miał objąć drugą posadę, przeznaczono: 60 tal., 10 szefli żyta, po 2 szefle jęczmienia i grochu i (jak pierwszy nauczyciel) 9 sążni drzewa opałowego<sup>1)</sup>, morgę ogrodu z gruntów miejskich i wolne pomieszkanie. Budynek szkolny składał się naówczas z jednej wielkiej izby szkolnej, dwóch małych izb mieszkalnych i kuchni. Budynek ten miano powiększyć dla drugiego nauczyciela o jedną izbę mieszkalną, komorę, kuchnię i sklep. Koszty rozbudowy obliczono na 650 tal., lecz ani magistrat ani radca v. Hirschfeld nie wiedzieli, skąd wziąć potrzebne pieniądze. Hirschfeld sam przedłożył w Poznaniu, że mieszczanie nic dać nie mogą. Ściąganie publicznych podatków jest zawsze połączone z największymi trudnościami i wymaga już zawsze środków przymusowych, które najczęściej są bezskuteczne, ponieważ brak „objectis executionis“ (pismo z dnia 16. III. 1804). A i mieszczanie oświadczyli, że, nawet gdyby budynku szkolnego nie rozbudowano, nie uda się znaleźć w drodze dzierżawy odpowiedniego pomieszczenia dla drugiego nauczyciela, wogóle uważają utrzymanie drugiego nauczyciela dla siebie za niemożliwe, jeden wystarczy zupełnie. — Przy 235 dzieciach może nam się to dziś wydawać niemożliwe, nawet jeżeli uwzględnimy nieprawdopodobnie wysoką liczbę 50 dzieci, które miały chodzić do szkół zamiejscowych.

Ponieważ zdawało się niemożliwe przyjść do porozumienia co do drugiego nauczyciela, zawarto pewnego rodzaju kompromis: miejsce to miało pozostać nieobsadzone, natomiast miał za opłaty wniesione przez jedną z domen albo dawniejszy, polski nauczyciel Wintrowicz, lub też organista Jędrzykowski w swoim mieszkaniu uczyć najmniejsze dzieci sylabizowania i czytania. — Było to może nieco niewygodne, lecz stanowiło jednak pewnego rodzaju wyjście z trudnej sytuacji.

Oprócz szkoły miejskiej istniał za polskich czasów jeszcze „prywatny zakład“ panny (v.) Trzyńskiej, w którym

<sup>1)</sup> Drzewo opałowe mieli dowozić mieszczanie i obydwie wsie, i to albo z olszyny pod Bukownicą albo też z brzeziny pod Sikorzynem albo wkońcu z lasów pod Ostrowem i Grodnicą (wszystkie te lasy należały do skarbu pruskiego).

uczono dziewczęta robótek<sup>1)</sup>. W pierwszej chwili zamierzano przyłączyć szkołę tę do szkoły miejskiej, lecz odstąpiono od tego, gdyż w ten sposób zaoszczędziło się opłatę osobnej nauczycielki szycia (Salarirung einer besonderen Näh-Frau).

Podług innego źródła<sup>2)</sup> należy jeszcze zaznaczyć, że zadowalające rozwiązanie kwestii pomieszczenia szkoły nie nastąpiło jeszcze w 30 lat później czyli za czasów Księstwa Poznańskiego. Magistrat i rada miejska oświadczyły dnia 30 czerwca 1831, „że z 200 dzieci w wieku szkolnym z miasta i okolicznych wsi tylko około połowa mogła brać udział w nauce, ponieważ lokal jest za mały i jeden nauczyciel nie jest w stanie podołać nauczaniu tylu dzieci“. Wskutek tego otrzymała rejencja poznańska polecenie, aby poddać rewizji wnioszek władzy miejskiej o oddanie jej części ogrodu dominialnego pod mającą się rozbudować szkołę i, jeżeli możliwe, do tego się przychylić.

**Czesław Kaczmarek, Poznań**

## Pomniki i zabytki przyrody powiatu gostyńskiego

(Ciąg dalszy)

W lasach maj. Pępowo odszukałem 15 brzękiń. Najwspanialszy okaz o obwodzie 2,33 m i 22 m wys. rośnie samotnie w oddz. 6 wśród kilkuletniego młodnika świerkowego. Pokrój pięknego drzewa przedstawia fotografia.<sup>3)</sup>

Jest to najgrubsza brzękinia w powiecie, gdyż okaz rosnący na polu folw. Dębina zmarł w 1928/29 r. i został usunięty. Drzewo to miało według „Flugschrift zur Heimatkunde der Provinz Posen — 1912“, 2,5 m obwodu i było największym egzemplarzem we Wielkopolsce.

W oddz. 7 znalazłem również tylko jedną brzękinie. Znajduje się na małej polanie wśród gęstego zagajnika świerkowego. Posiada niezwykle piękną koronę osadzoną na prostym jak świeca pniu. Obwód brzękini — 1,92 m,

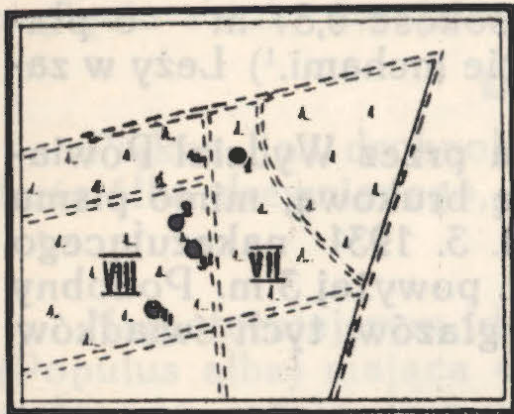
<sup>1)</sup> W „Indagandzie“ z r. 1793 zapomniano o tej szkole szycia, lub też nie przypisano jej żadnej wartości i świadomie ją opuszczono.

<sup>2)</sup> M. Laubert, Beiträge zur Geschichte d. Schulwesens i. Süd-u. Westpreussen nach 1815, w „Das Fraustädter Ländchen“. rocznik XII/1923, str. 41—43.

<sup>3)</sup> P. poprzedni zeszyt.

wysokość mniej więcej 16 m. W odległości kilku metrów od drzewa w gęstwinie świerkowej zobaczyć można zamieszkałą norę borsuczą.

W oddziale 8 rosną trzy brzękinie o następujących obwodach: nr 2 — 1,64 m, nr 3 — 1,84 m, nr 4 — 1,34 m. Rozmieszczenie podaje załączony szkic, na którym zaznaczony jest także okaz z oddziału 7 (nr 1).



Rozmieszczenie brzękin

Wysokość wszystkich okazów wynosi około 16 m. Wszystkie owocują. Nr 3 posiada na wys. 72 cm nad ziemią dziuplę. Przy drzewie oznaczonym nr 4 leży mały głąz.

W lasach maj. Pępowo znajduje się napewno większa liczba okazałych brzękin nie licząc mniejszych okazów i siewek, lecz brak czasu nie pozwolił mi na szczegółowsze poszukiwania.

Ponadto odszukałem w oddziale 16 — 9 okazów, obwód najcieńszego — 0,33 m, najgrubszego 0,84.; w oddziale 17 — 1 okaz o obw. 0,96 m i wys. około 11 m. Drzewo w oddz. 17



Fot. Cz. Kaczmarek.

Głąz narzutowy w oddz. 67, leśn. Klasztornego, pow. Gostyń.

posiada prześliczną koronę. Wspomnieć jeszcze warto, że w oddziale 15 rośnie bluszcz (*Hedera helix*) i widłak babimór (*Lycopodium clavatum*).

Z dość licznych głazów narzutowych został tylko jeden w oddz. 67 leśnictwa klasztornego. Jest to duży — obw. 12,48 m, dł. 4,46 m, szer. 3,15 m, wysokość 0,81 m — o płaskiej powierzchni głaz, pokryty obficie mchami.<sup>1)</sup> Leży w zagajniku grabowym.

Reszta głazów została zakupiona przez Wydział Powiatowy w Gostyniu i rozbita na kostkę brukową, mimo pisma Wojewody Poznańskiego z dn. 30. 3. 1931 nakazującego ochronę głazów narzutowych o obw. powyżej 3 m. Podobny los spotkał jeszcze kilka w powiecie głazów, tych świadków epoki lodowcowej na niżu polskim.

### Bruczków.

Na gruncie małorolnego Szczepana Półtoraka leży duży głaz z czerwonego, gruboziarnistego granitu. Obwód mierzony przy ziemi wynosi 13,80 m, dł. — 5,30 m, szer. — 4,10 m, wys. — 0,70 m. Głaz pokryty jest słabo porostami. Wymaga ochrony, właściciel starał się go sprzedać Wydziałowi Powiatowemu w Gostyniu.



Głaz narzutowy w Bruczkowie, pow. Gostyń

### Chwałkowo.

W parku pałacowym na uwagę zasługują dwa dęby szypułkowe (*Quercus robur*), z których pierwszy ma 3,43 m obw. i 14 m wysokości, drugi 2,70 m obw. i 13 m wys. Rosną przy cieplarni. Przy kościółku — potężna lipa drobnolistna (*Tilia cordata*), zeszpecona przez obcięcie kilku konarów. Obw. 5,14 m, wys. około 20 m.

### Czajkowo.

Figurę drewnianą św. Jana Nepomucena przy szosie Gostyń — Poniec osłania dąb szypułkowy o obw. 3,43 m,

<sup>1)</sup> Wyczerpujące naukowe informacje o roślinności naskalnej i rodzaju skały znaleźć można w pracy dr F. Krawca pt. „Flora epilityczna głazów narzutowych zachodniej Polski” — Poznań 1938.

wys. 15 m. Drugi okaz znajdziemy naprzeciw wjazdu na podwórze dworskie, obwód drzewa 3,24 m.

Osobliwością Czajkowa są dropie (*Otis tarda*), które pojawiają się stale na okolicznych polach. W marcu 1934 r. spotkałem na terenie maj. Łęka Wielka stadko złożone z pięciu sztuk, żerujące na łanie rzepaku.

### Domachowo

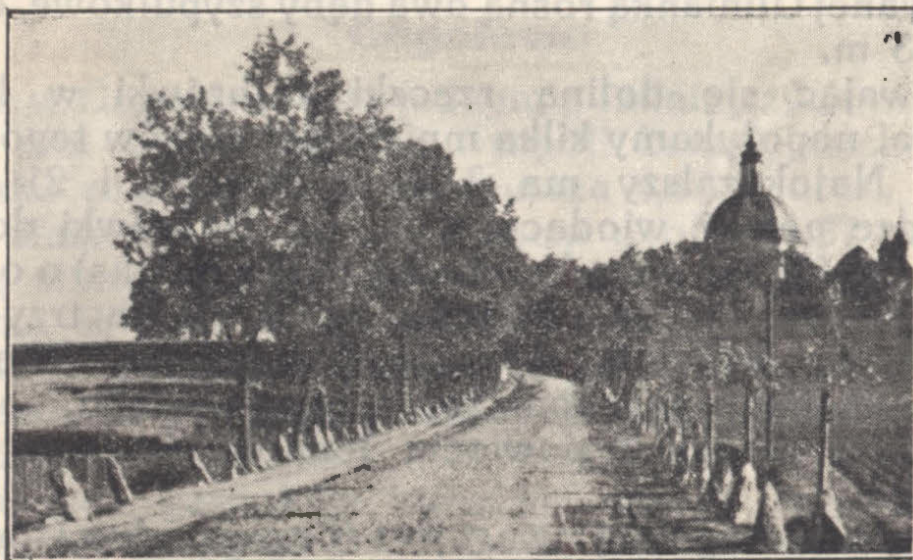
Piękna lipa drobnolistna obok ślicznego, zabytkowego kościółka drewnianego, obw. pnia 3,70 m. P. tablica I.

### Dusina

Najpotężniejszym drzewem w parku jest topola biała (*Populus alba*) mająca 4,91 m. obw. i około 18 m wys. Przy sadzawce rośnie lipa o pięknej, ziemi sięgającej koronie, obw. 2,30 m. Przed pałacem rzadko hodowane drzewo zwane kłęką, *Gymnocladus canadensis*, o obw. 2,23 m. W pobliżu — krzew perukowiec (*Cotinus coggyria*) rosnący dziko w Polsce nad Zbruczem.

### Głogówko

Cennym zabytkiem przyrody jest aleja brzękiń przy drodze do klasztoru oo. oratorianów. Najgrubszy okaz ma 1,25 m obw. i 12 m wys. Na miejsce zmarniałych starych drzew posadzono 14 młodych brzękiń. Stare egzemplarze obficie owocują.



Fot. Cz. Kaczmarek

Brzękinie (*Sorbus torminalis*) przy drodze do klasztoru o. o. Oratorianów, Głogówko, pow. Gostyń.

W pobliskim 80-letnim lesie sosnowym, (rewir Piaski) naliczyłem 141 młodych brząkiń od siewek począwszy do okazów około 3 m wys. Wszystkie wykazują bardzo silne przyrosty roczne na długość, niektóre do 37 cm (rok 1934). Obwód kilku okazów dochodził przy ziemi do 9 cm. Brząki nie rosną w towarzystwie dębu szypułkowego (główny składnik podszycia), jarzębiny pospolitej, głogu jednoszyjkowego, tarniny, bzu czarnego, klonu pospolitego i jeżyn. Nie jest to stanowisko pierwotne, brząkinie bowiem pochodzą najprawdopodobniej z nasion przyniesionych przez ptaki z alei w Głogówku. W szkółce leśnej rewiru znajduje się jeszcze 88 młodych brząkiń przesadzonych z lasu.

### Godurowo

Przy folw. Zabornia, należącym do maj. Godurowo, rosną trzy okazałe dęby szypułkowe. Największy o ładnie ukształtowanej koronie znajduje się kilka metrów na połudn. zachód od stodoły dworskiej. Próchniejący od środka pień zajęły szerszenie. Obwód dębu 4,59 m, wys. 25 m. Drugi rośnie przy tej samej stodole w podwórzu. Jest to również potężne drzewo, niestety zaatakowane silnie przez grzyby — huby. Spowodowały one uschnięcie najgrubszego konara, na którym widoczne są ogromne owocniki tego pasożyta. Obwód drzewa — 3,99 m, wys. 22 m. Trzeci, zupełnie zdrowy okaz o obw. 3,76 m, wys. 22, zajmuje środek podwórza.

W pobliskim lesie, przy polanie na półn. wsch. od sadzawki zwanej Glinianką rosną dwa dęby szypułkowe, obwody: 2,88 i 3,53 m.

Posuwając się doliną rzeczki Dąbrówki w kierunku Godurowa, napotykamy kilka mniejszych dębów tego samego gatunku. Najokazalszy ma 3,59 m obwodu i 21 m wys. Przy drodze polnej, wiodącej z doliny Dąbrówki do Godurowa, rośnie śliczna wierzba krucha (*Salix fragilis*) o obwodzie 3,76 m. Na wys. 1,7 m od ziemi dzieli się na trzy konary, w środkowym dzięcioł wykuł sobie dziuplę, Wierzba ta zasługuje na ochronę chociażby z tego względu, że pasożytuje na niej rzadka w powiecie jemioła (*Viscum album*). P. tablica I.

Godnym szczególnej uwagi jest śliczny park w Godurowie. Przed pałacem podziwiać możemy wspaniałe dąb szypułkowy (wszystkie dęby w parku należą do tego gatunku), posadzony tu podobno przed 80 laty. Obwód pnia wynosi już 3,36 m, wys. 15 m, a piękna, kopulasta korona ma około 75 m obwodu.

Obok pałacu rosną dwie okazałe lipy. Okaz przy północnym skrzydle pałacu ma 3,09 m, przy południowym — 3,13 m obw. W sąsiedztwie ostatniego, na trawniku rośnie nieduże drzewo o dziwnie postrzępionych liściach, przypominających wykrojem odcinków liście dębu, a powierzchnią i unerwieniem liście lipy. Przy dokładniejszej obserwacji zauważymy na jednej gałęzi typowe liście a nawet owoce lipy. Jest to więc lipa zaszczerpiona na podkładce dębowej. Za pałacem bezpośrednio przy sadzie owocowym rozpościera konary najpotężniejszy w parku dąb o obwodzie 4,69 m i wys. 19 m. W odległości kilkudziesięciu metrów od poprzedniego rośnie drugi — obw. 4,47 m, koronę ma uszkodzoną przez wichry i uderzenie gromu. Poza tym rośnie w parku pokaźna liczba młodszych dębów, niektóre mają do 3,5 m obw. Uwagę zwracają dwa jałowce (*Juniperus communis*) wysokie z górą 5 m. W pobliżu rośnie okazała sosna wejmutka (*Pinus strobus*), obw. 2,58 m. Na łące parkowej opodal drogi wiejskiej, widzimy ładną grupę złożoną z trzech wierzb białych (*Salix alba*), największa ma 4 m obwodu.

Na zboczach doliny Dąbrówki stanowiącym przedłużenie właściwego parku rosną w naturalnym, zdaje się, zespole: lipy drobnolistne (największy okaz ma 3,65 m obw.), graby, drzewiaste pakłony i okazałe dzikie jabłonie. Podobny charakter mają niektóre odcinki doliny Dąbrówki, położone na północ od Godurowa. Dolinę tę uważam za jeden z piękniejszych zakątków powiatu.

### Gogolewo

Park w Gogolewie jest jednym z ładniejszych w powiecie. Dużo w nim topoli białych i topoli kanadyjskich. Topola kanadyjska rosnąca obok pałacu ma 4,40 m obw., a na wys. 3 m od ziemi zrasta się z jesionem o obw. 1,27 m. Ozdobą parku są śliczne świerki (*Picea excelsa*), z których najokazalszy ma 2,79 m obw. i z górą 23 m wys. Opodal stawu rośnie wiąz (*Ulmus foliacea*) o obw. 3,29 m i wys. 18 m. Znajdziemy tu i okazałą dziką gruszę (*Pirus communis*) o obw. 2,54 i wys. 15 m.

Z obcych gatunków zwracają uwagę trzy drzewiaste magnolie, tulipanowiec i miłorząb.

Z Gogolewa do Niepartu zaprowadzi nas najpiękniejsza w powiecie aleja złożona z buków, buków czerwonych, klonów pospolitych, jaworów i jarzębiny. Niektóre buki mają do 2,50 m obwodu.

### Gola

Park w Goli wyróżnia się wielką ilością dębów (*Quercus robur*) o imponujących rozmiarach. Najgrubszy z 48 okazów ma 5,59 m obw. O obwodzie powyżej 4 m znalazłem 9, powyżej 3 m — 23 okazy.

Z dębów szypułkowych rosnących w lesie maj. Gola wymienić warto następujące:

1. 2 okazy na połudn. krańcu wąwozu położonego na wschód od ścieżki Gola — Gostyń Stary. Obwody: 4,75 i 3,05 m.

2. Dąb w lesie przy szosie Gola—Kosowo, około 250 m na wschód od leśniczówki Klony, obw. 3,07 m.

3. 2 dęby obok leśn. Klony, obw. 5,35 m i 3,29 m. Grubsze drzewo ma zeszpeconą koronę przez obcięcie najgrubszego konara, od strony wschodniej — duża dziupla, zalepiona gliną i ceglami.

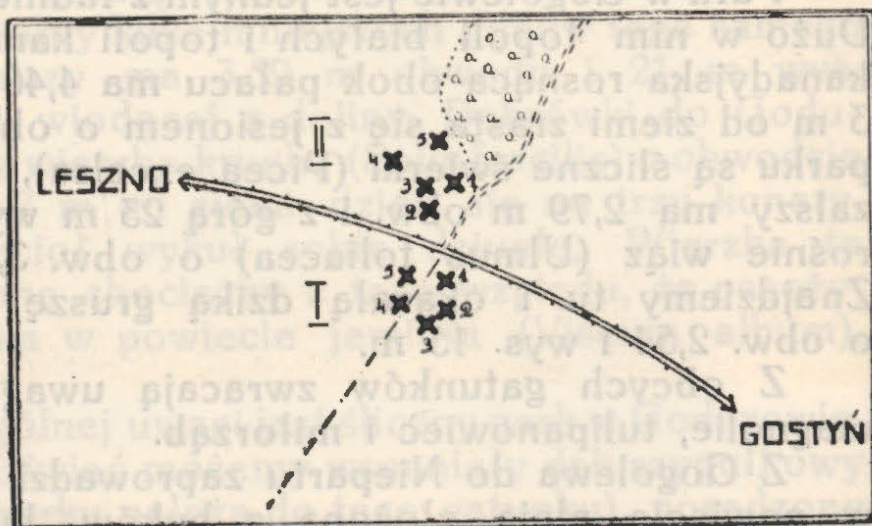
4. 5 dębów na wschodnim skraju wąwozu zwanego Golską Szwajcarią—numeracja od Goli na północ. Obwody: nr 1 — 2,94 m; nr 2 — 3,61 m; nr 3 — 4,22 m; nr 4 — 4,57 m; (zrosnięty z dwóch okazów); nr 5 — 4,02 m (trzy zrosnięte drzewa).

5. 2 grupy na granicy maj. Gola i Kosowo:

I grupa — 5 dębów		II grupa — 5 dębów	
nr 1 — obw. —	3,26 m.	nr 1 — obw. —	2,59 m.
" 2 — " —	2,88 "	" 2 — " —	2,78 "
" 3 — " —	3,40 "	" 3 — " —	2,12 "
" 4 — " —	2,17 "	" 4 — " —	2,80 "
" 5 — " —	2,62 "	" 5 — " —	3,06 "

Rozmieszczenie przedstawia poniższy szkic.

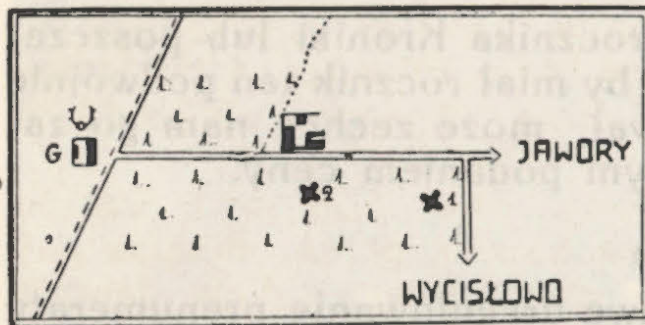
Trzy dęby rosnące przy wykopie (t. zw. Źródle) nad łąkami należącymi do wsi Gostyń Stary zostały w 1937 r. ścięte, przez co swoiste piękno tego zakątka oraz stanowisko rzadkiej koryczy (*Corydalis intermedia*) bezpowrotnie zniszczono. Należy więc



dołożyć starań, by chociaż najpiękniejsze okazy wymienione pod nr 1, 2 i 5 zostały ochronione nie tylko przed ścięciem, lecz i możliwymi „upiększeniami” w postaci obcinania konarów.

### Jawory

W lesie sosnowym maj. Jawory znajduje się znaczna



ilość głazów narzutowych różnej wielkości. Na uwagę zasługują dwa: nr 1 ma 5,29 m obw., 1,90 m długo., 1,40 m szer., 0,58 m wys.; nr 2—6,87 m obw., 2,75 m długo., 1,28 m szer., 0,86 m wys. Drugi pokryty jest silnie mchami i porostami.



Fot. Cz. Kaczmarek.

Głaz narzutowy nr 2, Jawory, pow Gostyń.

(Dokończenie nastąpi)

**OD WYDAWNICTWA:**

Druk praoy p. Czesława Kaczmarka ułatwił nam Okręgowy Komitet Ochrony Przyrody na Wielkopolskę i Pomorze w Poznaniu, użyczając nam łaskawie część klisz, za co na tym miejscu składamy serdeczne podziękowanie.

\* \* \*

Poszukujemy pierwszego rocznika Kroniki lub poszczególnych z niego zeszytów. Kto by miał rocznik ten podwójnie lub kogo by już nie interesował, może zechce nam go zofiarować do kupna z łaskawym podaniem ceny.

\* \* \*

Prosimy uprzejmie o łaskawe uregulowanie prenumeraty za rok bieżący i zaległe. Niestety zaległości są jeszcze bardzo znaczne, to też i trudności wydawnictwa wzrastają. Można je usunąć, spełniając swój obowiązek i płacąc za pismo.

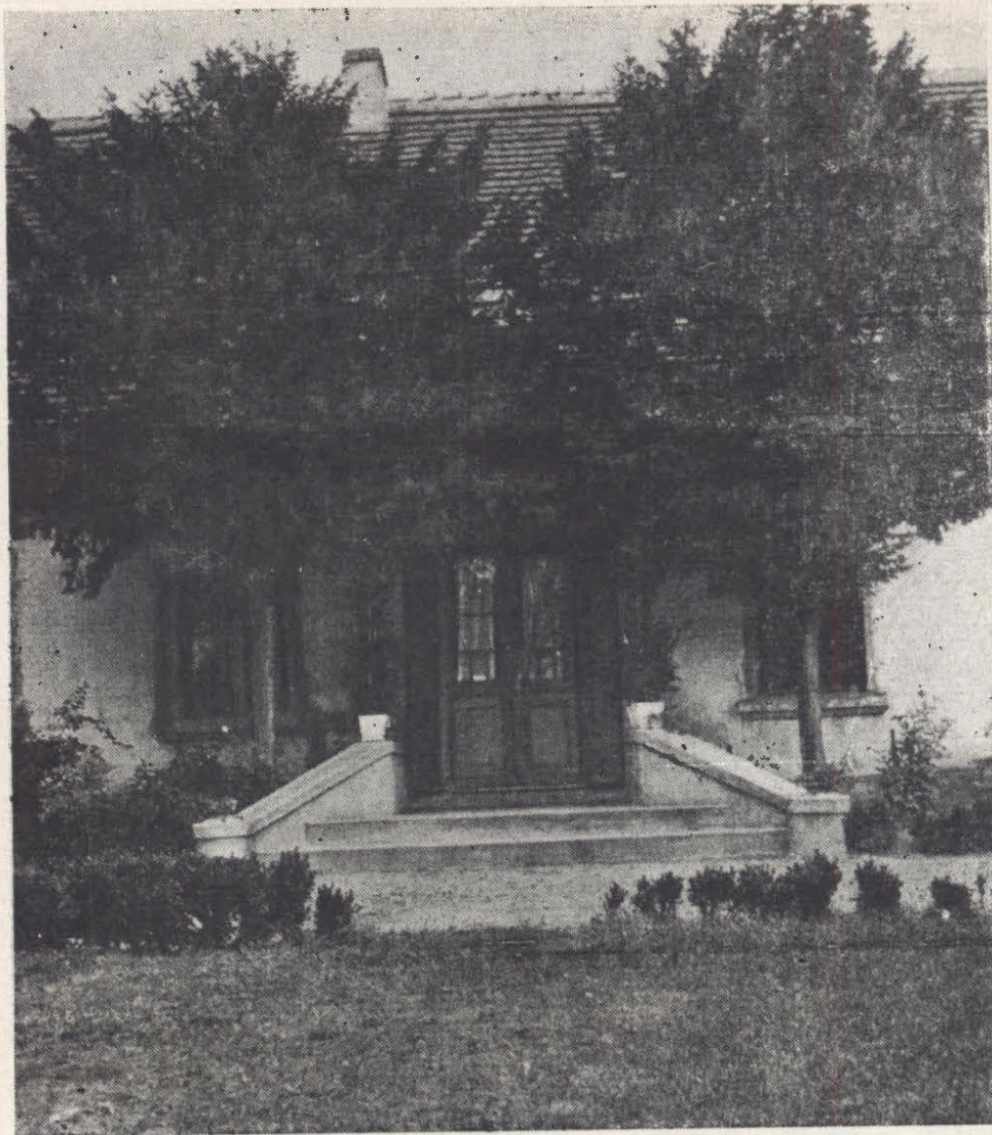
---

Wydaje: Polskie Tow. Kultury i Sztuki im. Al. hr. Fredry (Fredreum) w Gostyniu

Redaktor: Wł. Stachowski.

Administracja: Księgarnia Wł. Stachowskiego w Gostyniu — Cena 50 gr  
Odbito w Drukarni Spółkowej w Kościanie.

## Tablica III.



Cisy przed  
probostwem  
w Jeżewie  
Fot. Cz. Kaczmarek

U dołu:

Głaz narzuto-  
wy nr 5 w Je-  
żewie przed  
niszczeniem.  
W głębi wi-  
doczna grupa  
zachowanych  
głazów.

Fot. Cz. Kaczmarek



**Tablica IV.**



Dąb (*Q. robur*)  
w Mszczynie, pow. śremski

Fot. Cz. Kaczmarek