

GŁOS LESZCZYŃSKI

Polski, katolicki, bezpartyjny dziennik dla wszystkich stanów.

Wychodzi codziennie z wyjątkiem niedziel i świąt.

Cztery bezpłatne dodatki tygodniowe:

Przyjaciela Rolnika, Ognisko Domowe (dla rodzin),
Przegląd Tygodniowy (Ilustr.) i Arkusz powieściowy.

OJCZYŹNE BUDUJE SIĘ
SPEŁNIANIEM OBOWIĄZKU!

Wydawca: Drukarnia Leszczyńska Spółka z o.o.

Adres redakcji i administracji:

Leszno (Woj. Pozn.) ul. Wolności 21. Tel. 61 i 64.
Warunki prenumeraty i ogłoszeń na ostatniej stronie.

Nr. 49.

Leszno, niedziela dnia 1 marca 1931 r.

Rok XII.

Polska i Czechy.

Praski „Rotary Club“ o sytuacji gospodarczej w Polsce i stosunkach gospodarczych czesko-polskich.

Praga. (CEPS.) W Pradze odbyło się zgrupowanie czechosłowackiego „Rotary Clubu“, w którym w zastępstwie chorego posła i ministra pełnomocnego Rządu Polskiej wziął udział generał konsul p. Lubaszewski, oraz prezesi Akademickiego Koła Przyjaciół Polski, Towarzystwa czechosłowacko-polskiego, przedstawiciele prasy czeskiej i polskiej. Po powitaniu gości przez prezesa „Rotary Clubu“ p. Janu i odegraniu hymnu polskiego, wygłosił odczyt o sytuacji gospodarczej w Polsce i stosunkach gospodarczych czechosłowacko-polskich, p. inż. Lang.

Na wstępie swego odczytu zaznaczył prelegent że rozwój gospodarczy został znacznie utrudniony, przez szereg bowiem lat na ziemiach polskich toczył się krwawy bój światowy, który prawie zupełnie zniszczył kraj. Polskę trzeba było budować od podstaw na zgłiszczach wojennych. W czasie wieloletniej niewoli państwa zabórce prowadzili na ziemiach polskich odmienną od dzisiejszej gospodarkę, mając jedynie na oku interes państwa, a nie krajów, należących dawniej do Polski. Przechodząc do właściwego tematu, mówca przedstawił cyfrowo rozwój polskiego przemysłu, handlu, finansów i rolnictwa, stwierdzając, że w porównaniu do innych państw, kryzys gospodarczy nie objawia się w Polsce w tak ostrej formie, jak w innych państwach.

„Z wielkim zainteresowaniem — mówił inż. Lang — śledzimy wszelką akcję polskich czynników, zmierzającą do podniesienia życia gospodarczego Polski, a zwłaszcza te akcje, w której Czechosłowacja może z Polską współpracować. Jestto przede wszystkim kwestja tranzytu, dróg wodnych i wykorzystanie przez nasz eksport Gdyni, jedyne słowiańskie portu na Bałtyku. Polska, ze względu na swe położenie geograficzne ma wielkie znaczenie dla Czechosłowacji, ponieważ stale uzupełnianie sieci kolejowej i wykorzystanie urządzeń portowych Gdyni i Gdańska, umożliwia jej prowadzenie zdrowej polityki komunikacyjnej, przez którą Polska zyskała stanowisko jako państwo tranzytowe w stosunkach Czechosłowacji z Rosją, Rumunją i państwami bałtyckimi.“

Omówiwszy szczegółowo rozwój polskiego rolnictwa, inż. Lang przystąpił do szczegółowej analizy rozwoju Gdyni. „Gdynia jest obrazem polskiego rozmachu, przedsiębiorczości i zrozumienia spraw o domość państwowe, jeżeli mowa jest o cudach, to w Polsce stały się po wojnie dwa cuda: pierwszy to „Cud nad Wisłą“, który ocalił Polskę przed zalewem bolszewickim, drugi to cud nad morzem, który zamienił ubogą wioskę rybacką, na wielkie i portowe miasto“. W dalszym ciągu swego odczytu prelegent stwierdza, że Gdynię nie wybudowano dla konkurencji z Gdańskiem, bowiem Polska przy swym rozmachu gospodarczym, potrzebuje obu portów bałtyckich, które też wzajemnie się uzupełniają. Przy wzroście Gdyni wzrasta równocześnie i Gdańsk. „Dla Czechosłowacji, a przedewszystkiem dla Słowaczyny i Rusi Podkarpackiej oba te porty mają wielkie znaczenie, jako najbliższy dostęp do morza. Nie jesteśmy skazani jedynie na korzystanie z portów w Hamburgu i Bremie“. Drugą część swego odczytu poświęcił prelegent wzajemnym stosunkom gospodarczym czechosłowacko-polskim. Omówiwszy cały szereg umów natury gospodarczej, jakie istnieją pomiędzy obu bratnimi narodami, zauważa inż. Lang, że jakkolwiek współpraca gospodarcza czechosłowacko-polska dała wiele pozytywnych wyników, to jednak w stosunkach tych zachodzą kwestje, w których nie można osiągnąć porozumienia. „Ale przez wzajemne zapoznanie się — kończył prelegent — przyjaźń czechosłowacko-polska stanie się podstawą naszego rozwoju gospodarczego i kulturalnego i naszej lepszej przyszłości; przyjaźń ta będzie nierozdzielna i prawdziwie braterska.“

Kres wzrostu Berlina?

Ciepli kryzys gospodarczy wywołał w Berlinie jeszcze jeden objaw, zmniejszenie się liczby mieszkańców. Na 31 grudnia 1930 r. wynosiła liczba mieszkańców Berlina 4.332.034 osób, t. j. o 14.403 osoby mniej, niż w roku 1929.

Z ostatniej chwili.

Dalsza redukcja pracy w warsztatach kolejowych.

Warszawa, 28. 2. Ministerstwo komunikacji pragnąc uniknąć szerszych redukcji w związku ze zmniejszeniem ruchu na kolejach, postanowiło rozszerzyć redukcję dni pracy, na wszystkie warsztaty kolejowe.

Na mocy poprzedniego zarządzenia zredukowano pracę w większości warsztatów kolejowych do 5 dni w tygodniu, w warsztatach w większych ośrodkach

Sprawa międzynarodowych rokowań o kredyty rolnicze.

Warszawa, 28. 2. W dniu wczorajszym odbyło się u ministra rolnictwa dra Leona Janity Polczyńskiego zebranie z udziałem posłów i senatorów, pochodzących ze sfer rolniczych, oraz przedstawicieli sfer rolniczych i gospodarczych, na którym prezes F. Młynarski wygłosił referat na temat ostatnich międzynarodowych rokowań w sprawie kredytów rolniczych. Zebranie to zgromadziło około 90 osób.

Weksle dolarowe.

Warszawa, 28. 2. Należy uważać za objaw nienormalny, że banknoty dolarowe dotąd odgrywają u nas rolę jakiegdyś drugiej waluty krajowej. Celem uchylecia tej anomalji nastętkiem inicjatywy Banku Polskiego zawarta została umowa, mocą której wszystkie banki zobowiązują się na przyszłość inkasować weksle i inne dokumenty, opiewające na efektywną walutę zagraniczną — zależnie od wyboru wykupującego — bądź w danej efektywnej walucie, bądź w równoważności w złotych po kursie sprzedaży czeków na dany kraj, to znaczy, że płatnik weksła nie będzie zmuszony, jak to przeważnie praktykowano

przerwana była praca co drugą sobotę, warsztaty zaś w Pruszkowie i Warszawie nie podlegają wcale redukcji.

Na mocy nowego rozporządzenia ministerstwa komunikacji, które wchodzi w życie z dniem 7. marca br. zostanie zredukowana praca we wszystkich bez wyjątku warsztatach kolejowych do 5 dni w tygodniu. Wolna od pracy będzie każda sobota.

byto dotychczas, nabywać banknoty zagraniczne, lecz będzie mógł wykupić weksel w złotych.

Śmierć 428 ton cukru.

Płock, 28. 2. Wczoraj rozpoczął się przed sądem okręgowym rozprawa przeciw administratorowi dóbr Strzelca, Zyrkiewiczowi i dwóm handlowcom z Warszawy, Martusewiczowi i Pałukiewiczowi, oskarżonym o usiłowanie sprzedania 428 ton cukru nieopodatkowanego, przeznaczonego na eksport z cukrowni „Strzelca“. Dzięki przypadkowi cała afera została wykryta. Orzeczeniem izby skarbowej został każdy z oskarżonych skazany na grzywnę 1.430.000 czyli łącznie na 4 miliony 290 tys. zł. oraz na konfiskatę całego transportu. Od tego orzeczenia odwołali się oskarżeni do sądu okręgowego w Płocku. Rozprawa potrwa 2 dni.

Tragiczna śmierć epileptyka.

Leszno, 28. 2. Wczoraj rano znaleziono w rowie przydrożnym zwłoki włodarza z fowarianu Bielawy, w pow. gostyńskim, 68-letniego Fryderyka Hoffmanna. Okazało się, iż Hoffmann wychodząc w pole uległ atakowi epileptycznemu, przyczem wpadł do rowu i utonął się.

Bezrobocie rośnie, redukcje urzędników w przemyśle.

361.804 bezrobotnych w Polsce. Ostatnie tygodniowe sprawozdanie z rynku pracy za czas od 14—21 lutego br. wykazuje wzrost bezrobocia o 5.192 osoby. Liczba bezrobotnych w Polsce w dniu 21 bm. wynosiła 361.804, z czego zasóbki ustawowe pobierało 126.670 osób.

Najbliższe nateżenie bezrobocia według stanu z dnia 21 bm. zanotowano w następujących ośrodkach: woj. śląskie — 60.676, Łódź miasto — 37.996, wraz z okragiem 51.750, Sosnowiec — 20.817, Warszawa miasto — 19.312, wraz z okragiem 30.110, Poznań — 17.126, Częstochowa — 15.029, Kraków — 12.728, Bydgoszcz — 11.566, Łwów — 8.720, Włocławek — 7.897, Radom — 7.530, Chirzanów — 7.472, Drohobycz — 7.214, Piotrków — 7.087, Ostrów Wlkp. — 6.639, Białystok — 6.455, Żyrardów — 6.068, Białą — 5.901, Tczew — 5.825, Stanisławów — 5.542, Premeł — 5.306, Nowy Sącz — 5.120, pozostałe poniżej 5 tysięcy bezrobotnych, w czem Gdynia — 3.443. Według poszczególnych zawodów bezrobocie przedstawiało się następująco: robotnicy budowlani 40.580, włókiennicy — 34.745, metalowcy — 27.331, robotnicy niewykwalifikowani — 187.102. Liczba czę-

ściowo bezrobotnych na 21 bm. wynosiła — 97.964 osób.

Masowe wymówienie pracy urzędnikom. W dniu wczorajszym jak donoszą z Warszawy, wszyscy pracownicy umysłowi fabryki „Olkusz“ w Olkuszu otrzymali wymówienie. Wynowienie otrzymali również urzędnicy fabryki „Idea“ i fabryki gumy „Wolbrom“, należących do towarzystwa „Olkusz“. Rozwiązanie umów dyrektja fabryki motywuje depresją gospodarczą.

Fura siana w oknie kasy oszczędności. Tragiczna historia miała miejsce w dniu wczorajszym w Królewskiej Hucie. Rolnik Fr. Marszałski miał wykupić weksel. Nie posiadając gotówki usiłował sprzedaż na targu furę siana. Kiedy nie znalazł nabywcy upił się ze zmartwienia i zamiast gotówki zawiózł do kasy oszczędności siano, wjeżdżając do jej lokalu przez okno. Brząk tłuczonych szkła, ukazanie się pary koni w lokalu ciągnących wóz wywołały nieopisany popłoch. Oczwista weksel poszedł do protestu, a poatem będąc ów rolnik musiał zapłacić 1000 zł za szybę i zostanie pociągnięty do odpowiedzialności karnej.

Jubileuszowe Targi Poznańskie biją medal dla wystawców.

Jubileuszowe Targi Poznańskie wydadzą specjalny dyplom dla wystawców oraz medal dla tych, którzy w Targach kilkakrotnie brali udział. Targi Poznańskie mają cały szereg przyjaciół, którzy rokrocznie, nie opuszczając ani jednego roku, brali udział w Targach pierwszych dekad naszej niezależności państwowej. By uczcić tych wystawców, Deputacja Targów Poznańskich postanowiła na swem ostatnim posiedzeniu wybić specjalnego medalu. Oprócz tego jako pamiątkę po Targach Jubileuszowych wystawcy otrzymają dyplom z uwzględnieniem wielokrotności udziału.

Revolucja w Peru.

London, 27. 2. (ATE.) — Według doniesień z Lmy, sytuacja w Peru jest bardzo poważna. Ruch rewolucyjny, który dotychczas koncentrował się głównie w południowych prowincjach, przerzucił się obecnie na północ. Garnizon miasta Paura wynowie-

dnia posuszenieństwo rządowi i przyłączył się do powstania. Według ostatnich wiadomości południowo-peruwiańskich, grupa rewolucyjna skoncentrowała 3.000 dobrze uzbrojonych żołnierzy w górzystej okolicy, celem wyzkania odpowiedzialności chwili dla wkroczenia do północnej części kraju. Prezydent Sanchez Cerro aresztował delegację, złożoną z 30 oficerów rewolucyjnych, która wyczerpała mu ultimatywne żądania rewolucjonistów.

Banknoty 100 zł podrabiane w Berlinie.

Policja berlińska wykryła fabrykę fałszywych banknotów, zapatrzoną we wszystkie nowoczesne maszyny, nawet w maszynie do przyrządzenia papieru. — Między innymi stwierdzono, że fałszerze przystępowali do falszowania banknotów polskich. Maszynie do przyrządzenia papieru na fałszyfikaty polskie skonfiskowano u dostawcy. Na czcie szajki, składającej się z 3 osób, stał niejaki Ryszard Piłster, niejednokrotnie już skazywany za fałszerstwa papierów pędzących.

Wobec przesilenia w rolnictwie polskiem.

Opinie wybitnych przedstawicieli rolnictwa i wytrawnych znawców zagadnień gospodarczych.

Bodaj na każdym, nawet najmniejszym zebranemu rolniczym dało się w ostatnim czasie zauważyć wzrost zainteresowania się sprawami ogólnemi, zasadniczymi. Dawniej lokalnie, teraz ogólnie kwestje stały się przedmiotem ożywionej dyskusji, w której od narzekania, krytyki przechodzi się do sedna rzeczy, a mianowicie, jak się ustosunkować do obecnej sytuacji, jak dalej gospodarować, czy nie ograniczyć nakładów, czy cofnąć się, czy przetrzymać ciężką chwilę itd.

W tych warunkach, wobec tych pytań, sądzamy, że dobrą przysługę wyświadcymy sferom rolniczym przez zapoznanie ich z opiniami wybitnych znawców przedmiotu, których głosy przytoczamy poniżej.

Kazimierz Fudakowski, Prezes Związku Organizacji Rolniczych. Nad wyraz ciężkie i skomplikowane położenie gospodarze i rolnicy Polski, Europy, a nawet świata całego zmusza do szukania dróg wyjścia. Nad lożem chorego radzą wszyscy i nigdy może nie mieliśmy do czynienia z taką ilością lekarzy, znachorów, autorów, pomysłów i memorandum, oraz genialnych wynalazców jak dzisiaj. Większość z nich pragnie środków heroiczyńskich i radykalnych, nie licząc się z przyszłością, wielu uprasza, a nawet zagadnia, biorąc dowolnie część jego za całość.

Co do mnie obawiam się geniuszów, a nad meteo-ry heroizmu przekładam klasyczny zdrowy rozsądek, który wie, że każda przyszłość rodzi się z przeszłości, okupionej niestychaniem wysiłkami pokoleń.

Przeżywamy kryzys rolniczy, uważam za fazę przejściową, której trwanie nie można ściśle określić, dostatecznie jednak krótka, by w polityce gospodarczej kraj, której zasięg musi być daleki, mieć stałe na uwadze chwilę odrodzenia i powrotu do sił. Polityka rolnicza musi mieć za zadanie obmyślenie środków na dzień dzisiejszy z widokiem dnia jutrzejszego. Dzień dzisiejszy gwałtem dopomina się załatwienia potrzeb finansowych rolnika w sensie umożliwienia spłaty krótkoterminowych zobowiązań, albo ich skonwertowania, dopomina się ochrony rynku wewnętrznego przed możliwym importem drogą stosowania odpowiednio wysokich stawek celnych.

Dzień jutrzejszy dopomina się opłacalnego i trwałego poziomu cen, zniesienia i równomiernego rozłożenia ciężarów.

I to musi być celem naszej polityki rolniczej i stanowi przedmiot może zbyt mało znanych zabiegów i wysiłków instytucji, której mam zaszczyt przewodniczyć, Związku Organizacji Rolniczych, Replitej. W trosce o przywrócenie rolnictwu polskiemu należytego poziomu cen wielu proponuje zmniejszenie produkcji, przejście do systemu ekstensywnego. Na tem też zjawia się pytanie, który z systemów jest właściwszy, ekstensywny czy intensywny? Zgodzić się należy najprzód z tem, że o wyborze tego czy innego systemu musi indywidualnie decydować każdy rolnik, kierując się obowiązującymi zasadami oszczędności, uzyskania jaknajwiększego dochodu z wyzyskaniem przyrodniczych, oraz ekonomicznych właściwości warsztatu. Pytanie zatem winno być inaczej rozumiane, a mianowicie, przy którym z systemów rolnictwo, jako całość, a za nim kraj więcej traci lub zyskuje.

System ekstensywny, stosowany powszechnie, różni się cofnięciem i obniżeniem produkcji, powstrzymaniu wkładów i cofaniu kultury rolniczej. W jakikolwiek konsekwencji doprowadza do tego, by produkować mało, a sprzedawać drogo. System ekstensywny, przyjęty jako hasło, powtarzamy poza indywidualnymi wypadkami równa się likwidowaniu rolnictwa, zjednaniu zdobytego kapitału kultury, przejściu mas rolniczych do stanu prymitywnego. Zmniejszenie produkcji postawi kraj przed widmem stałego niedoboru, importu, ujemnego bilansu handlowego i w wyniku takiego naporu ze strony spożywców, którego żadna ochrona celna nie wytrzyma. Wszystkiego tego w mniejszej skali doświadczyliśmy już w niedawnej przeszłości.

Mówimy ciągle o celach polityki państwa. Musi ona mieć za cel rozwój produkcji rolniczej w ramach

i w warunkach zapewnionej na stałe opłacalności. Z tego założenia zejść nie wolno na chwilę bez względu na kryzys i jego napięcie. Zejście z tej drogi automatycznie pcha poszczególnego rolnika do szukania wyjścia i sprawy, że największy zwolennik intensywności przechodzi, bo przejść musi, na system ekstensywny, a przykład jego stopniowo przelata się w hasło. Tej tezy broniłem, gdy mój swego czasu postawił hasło o wzmoczonej produkcji w warunkach zapewnionej opłacalności. Myśl moja często była brana w części pierwszej z pominięciem drugiej, gdy obydwie stanowią całość nierozdzielną. Dziś po zdobytych doświadczeniach podtrzymuję ją w całej rozciągłości, jako cel polskiej polityki rolniczej.

Streszczając się, twierdzę, że celem tej polityki winno być wzmoczenie produkcji z przystosowaniem jej do wymogów rynku, czyli zracjonalizowania i zapewnienia stałych warunków opłacalności, że interes państwa i ogółu ludności wymaga intensywności pracy i produkcji, jak również wzmoczonego spożywania, że w braku tych warunków ekstensywność rolnictwa zjawia się jako małym necessarium, do którego uciec się musi indywidualny rolnik, że ekstensywność produkcji rolnej z racjonalną jako hasło doprowadzić musi kraj i ludność jego do biedy, a w rezultacie do osłabienia i likwidacji kapitału kultury, zmuszenie nagromadzonego przez pokolenia, że rolnictwo polskie znajduje się w stanie zupełnego rozbrojenia, gdy kryzys minie i powrócą lepsze czasy, w chwili, gdy w walce o utracony dobrobyt inne narody staną w pełnym uzbrojeniu materialnym i duchowym.

Dr. Jerzy Gościński, Dyrektor Związku Organizacji Rolniczych b. Minister Rolnictwa. Do zagadnienia ekstensyfikacji gospodarki rolnej należy podchodzić z całą ostrożnością. Inaczej zagadnienie to przedstawia się w zachodnich dzielnicach Polski, gdzie zreorganizowanie gospodarstw w kierunku ograniczenia produkcji wydaje się koniecznym, zaś inaczej na wschodzie szczególnie w drobnych gospodarstwach czynnikiem produkcji jest przedewszystkiem praca, a w małym tylko stopniu kapitał.

W różny też sposób zagadnienie ekstensyfikacji przedstawia się w odniesieniu do poszczególnych działów produkcji rolnej. Stan naszych łąk i pastwisk jest naogół tak zaniedbany, iż staranniejsza, niż dotychczas, uprawa może okazać się rentowną. Również powstać może moment rentowności przy użyciu sztucznych nawozów w pewnych indywidualnych wypadkach, w których wymaga tego rodzaj gleby. Jako zasadę, mówiąc o ekstensyfikacji, musimy przyjąć, iż nie może ona przyczynić się do obniżenia poziomu kultury rolnej i dlatego właśnie jest zagadnieniem bardzo trudnym.

Jan Rudowski, Prezes Centralnego Towarzystwa Organizacji i Kółek Rolniczych. Brak kapitału, a więc w konsekwencji wysoka stopa procentowa jest dla mnie jedną z zasadniczych przyczyn przejścia do gospodarki ekstensywnej, ale racjonalnej, to zn., nie pociągającej w skutkach obniżenia ogólnego poziomu kultury rolnej i niszczenia inwestycji. Wskazuję więc przykładowo, nie wchodząc w omawianie całego zagadnienia, iż szczególnie ważnym jest utrzymanie gleby w wysokiej kulturze, co wymaga przedewszystkiem pracy, a nie nakładów pieniężnych, a także umiejętna zmiana płodozmianu na bardziej ekstensywny przy użyciu nawozu zielonego i lepszym wykorzystaniu, niż dotychczas, obornika. W zagadnieniu ekstensyfikacji nie można w każdym razie stosować jednolitej miary dla całej Polski. Zagadnienie to, jako bardzo ważne, winno być podane szczegółowej dyskusji w świecie rolniczym.

Jan Stecki, Prezes Związku Ziemiann Rzeczypospolitej. Uważam, że zagadnienie gospodarki ekstensywnej jest nader ważne w chwili obecnej, ale też i nader skomplikowane tak, iż zdanie w tym kierunku będzie można wypowiedzieć po sformułowaniu opinii w powyższej kwestji przez zjazd różnych przedstawicieli sfer rolniczych, który odbył się ma w połowie marca.

rolno, gdy tylko włość o akcję dotarła do ferm. Przed punktami zaczęły się tworzyć ogniska, jak przed podobnym punktami w miastach, w których szerzy się bezrobocie. Z dalekich nieraz stron przybywają farmerzy na wychudzonych konikach, by otrzymać metyliko trochę żywności, ale i odzieży, bardzo wielu bowiem poszedłoby wszystko, byle tylko ratować się od głodowej śmierci. Bardzo wielu ognisz zamoznym fermerom pozostało tylko to, co mają na sobie. Jest jednak wielu takich, którzy nie mają już konia, ani muła, aby na nim przyjechać, a sami nie mają siły, by odbyć wędrowkę kilkudziesięciu kilometrów. Czerwony Krzyż przeto wysłał na miejsce swych delegatów na koniach lub autami, by ratować nieszczęśliwych nieraz w przeddzień głodowej śmierci. Równocześnie odbywa się akcja dożywiania dzieci w szkołach. Bardzo wiele dzieci nie chodzi do szkoły, gdyż nie ma w czem.

Dla ludności stanów południowych znaczny zarobek uboczny stanowiła praca przy zbiorze bawełny, za którą plantatorzy płacili po dolarze od stu stóp. Ale wobec kryzysu ekonomicznego a spadku cen na bawełnę płacili w ubiegłym sezonie tylko połowę, która nie zawsze przeznaczona była dla ludności miejscowej, ponieważ jesienią ruszyły na wieś tysiące bezrobotnych, szczególnie na południe, gdzie klimat jest łagodniejszy. Niejeden fermer, wobec widma głodu, ruszył na swym rozlekatym Fordzie w poszukiwaniu jakiegokolwiek zarobku i wrócił z mizem.

Dlatego jednak ludność rolnicza tych stanów popada w ostateczną nędzę wskutek klęski jednego roku? Gdzież jest gotówka z innych urodzajnych lat?

Rolnik amerykański wydaje dużo, mechanizuje ustawicznie swój inwentarz, wprowadza coraz nowe ulepszenia, a prztem stopa życiowa na fermach amerykańskich jest bardzo wysoka. Po drugie, kryzys ekonomiczny spowodował upadek wielu banków rolnych, tak, że dziś o gotówkę jest bardzo trudno. Stan finansowy poszczególnych stanów też pozostawia wiele do życzenia. Arkansas wypuścił specjalne obligacje, by przyjść z pomocą rolnikom i daremnie usiłuje je ulokować gdziekolwiek.

Na skutek pełnej temperamencie interwencji senatora Boraha, senat uchwalił niemal jednomyślnie, a wbrew życzeniu prezydenta 90 milionów dolarów na zakup nasion i paszy, które to pieniądze mają być rozdzielone w marcu ale również 20 milionów dolarów na doraźną akcję pomocy wygłodniałym okolicom. Prezydent nie mógł już nic uczynić innego, jak ratyfikować ustawę, by nie wywołać przesłania konstytucyjnego w najcięższej dla Stanów chwili.

Tak więc ciężko nawiedziona ludność południowych stanów narażenie po wielu miesiącach do czeka się pomocy rządowej.

Stan finansowy Anglii a reformy społeczne

Mowa angielskiego ministra finansów, p. Snow dena w parlamencie na temat finansów i budżetu wywołała szereg uwag krytycznych ze strony Partji Pracy. To też w dniu 18 lutego minister Snowden musiał złożyć dodatkowe wyjaśnienia na zebraniu parlamentarnej grupy tej partji. Minister zaznaczył, iż obawia się, że z końcem marca deficyt budżetowy dojdzie może do 40—50 milj. £., o ile nie nastąpi poprawa w życiu gospodarczym. Wobec tego wszyscy muszą wziąć na siebie pewne ofiary. Ofiary te dla klasy robotniczej będą polegały na tem, że pewne projektowane reformy społeczne będą odrzucone.

Humor polityczny.

Lata płażek.

Lata Niemiec nad Poznaniem,
Polska czeka się z tym... Jobuzem
A jak Polak wpadł w Opole,
To go szwab procesem koleł
Krakowiaczki.

Opozycji mówek
Bebe wprawdzie słucha,
Ale argumenty
Puszcza koło ucha,
I powiada z góry:
— Zawsze sobą będę,
Bo głosować mogą
Tylko na komendę.

Z oślej łaki.

Trzymając obie ręce na pulsie literatury, sztuk pięknych, przysłał Akademii Nauk i językoznawstwa, Wiadomości Literackie rozszala do wielu redakcji cyrulikarz treści następującej:

„W. P. Wobec konieczności, ze względu o oszczędnościowych, ograniczenia ilości egzemplarzy gratisowych, zmuszeni jesteśmy strzec się dalszej wymiany z poczytnym piśmem W. P. Dlaczego Wiadomości Literackie miałyby strzec wymiany swego organu z innymi? Toć u nas są pisma postępowe, zachowawcze, bebesowskie, a nie dekadne, ale strzelających jeszcze dotąd niema.

Wieczór Warszawski w numerze z dnia 1. lutego pisze w tytule jednego z artykułów:

„Tron Bourbonów chwiała się”
Oj, Wieczorze nasz kochołany, a jak nagle wyjął z grobu który z dawnych królów i ryłnie na oku gardło: — Bourbon jestem, nie Bourbon! („Mucha”)

Humor.

- Czem się trudnicie?...
- Jestem zamiataczem śniegu...
- A co robicie latem?
- Modle się o długą i śnieżną zimę...

Katastrofalna sytuacja na wsi amerykańskiej.

Rolnicy głodują, dzieci nie mają w czem chodzić do szkoły, bydlę ginie z braku paszy.

Chicago — miasto bezrobotnych, na którego tęczach koczują w dzień i w noc kilkaset tysięcy bezdomnych i bezrobotnych. Chicago — również ośrodek głodu, jaki szerzy się w 21 stanach dookoła na skutek strasznej posuchy, jaka panowała ubiegłego lata. Katastrofa objęła nietylko trzy czwarte stanu Kentucky, ale i ówczesną Luizjanę, tej żywej Luizjany, która stanowi śpiączkę ogromnej polaci kraju: A Oklahoma, a Missouri, a Mississippi a Illinois, wreszcie i najczęściej dotknięty Arkansas?

Największe oburzenie wśród szlachetnych jednostek wywołuje fakt, że władze od początku wiadomości donoszące o rozmiarach klęski, i przez szereg miesięcy nie uczyniły nic, by dotkniętą ludność uchronić od cierpienia głodowych. Wszystko w tej błogosławionej Ameryce pozostawia się filantropji. Tymczasem Czerwony Krzyż nie może już objąć katastrofy. Przewyższa to nawet jego środki. Z po-

czątkiem stycznia, gdy po szeregu miesięcy beczymności rozpoczęła się jego akcja, wspomniana 250 tysięcy osób z końcem stycznia już pół miliona. Jedyną pomoc rządu stanowiły nasiona rzepy i kapusty, które posiano późnym fallm, gdy już wiadome były rozmiary klęski. Wyrosła z tego marnota, którą ludność dotkniętych okolic żywiła się aż do zimy. Wszystkie zbiory jesteśmy przepadły w posusze. Nawet kartofle. Drobną zwierzywa w lasach wygnała zupełnie, było padało tysiącami. Zropaczeni farmerzy, którym żal było mimo własnego głodu zabijać resztki bydła, puścili je wolno w pola, by samo szukało sobie pożywienia. Ale i te resztki padły, gdyż jedyną paszę stanowiły suche liście w lasach.

Czerwony Krzyż przystąpiwszy do akcji ratunkowej, zajął we wszystkich dotkniętych klęską stanach punkty pomocy, przed którymi wnet się za-

Ratyfikacja przez Polskę międzynarodowych konwencji pracy.

Ministerstwo pracy i opieki społecznej, w porozumieniu z ministerstwem przemysłu i handlu i spraw zagranicznych, kończy prace nad wnioskami, które mają być w najbliższym czasie wniesione do Sejmu, a dotyczą ratyfikowania przez Polskę szeregu konwencji, przyjętych przez międzynarodową konferencję pracy. Co do niektórych konwencji rząd wystąpi z wnioskiem ratyfikowania ich przez Sejm, niektóre zaś podda pod dyskusję, pozostawiając Sejmowi ostateczną decyzję, czy dojrzały już one do ratyfikowania przez Polskę.

Polska w komitecie do zniesienia niewolnictwa w Liberji.

W dniu 26 bm. rozpoczęła swe obrady w Londynie specjalny Komitet, wyłoniony przez Radę Ligi Narodów na styczniowej sesji, który ma się zająć sprawą zniesienia niewolnictwa w Liberji.

Z uwagi na obyczaj panujący w Liberji, oparte na wielowiekowej tradycji, sprawa ta wymaga daleko sięgających reform społecznych, które pociągnęłyby za sobą znaczne koszty; wobec tego Komitet zastanowił się także nad sprawą udzielenia Liberji pomocy finansowej na zniesienie niewolnictwa. Referat w tej sprawie na Radzie Ligi Narodów przypadał delegatowi Polski; na styczniowej sesji Rady Ligi Narodów referował ją p. minister Zaleski. W obecnej londyńskiej konferencji z ramienia Polski weźmie udział ambasador Skirmunt.

Trudności pożyczki rumuńskiej.

„Algemeen Handelsblad“ donosi, że w ostatniej chwili finansisci francuscy zawiadomili rumuńskiego ministra skarbu, znajdującego się obecnie w Paryżu w celu finalizacji rokowań, iż zmniejszają sumę mającą dojść do skutku pożyczki z 40 do 28 mld. dolarów, podnosząc jednocześnie stopę procentową z 7 do 8 i pół rocznie przy kursie emisyjnym 82. Wobec zasadniczych zmian, minister skarbu porozumiał się z rządem bukareszteńskim, który kategorycznie odmówił swej zgody i polecił mu przerwać rokowania.

Rozbudowa portów w Jugosławji.

W jugosłowiańskim ministerstwie robót publicznych opracowywane są plany rozbudowy portów. W pierwszym rzędzie mają być rozbudowane porty Gruż koło Dubrownika, Split i Sebenic.

Zbliża i zdaleka.

- Rezultaty kampanji cukrowej w Czechosłowacji. Z Pragi donoszą, że tegoroczna kampanja cukrowa została zakończona. Przerobiono 6 trzcy czwarte mlj. tonn buraków, czyli o 21 procent więcej, niż w r. ub. Produkcja osiągnęła 11 mlj. tonn cukru, czyli o 0,1 mlj. tonn wyższą, aniżeli w roku zeszłym.
- Propozycja pożyczki dla Węgier. Rząd węgierski otrzymał od dwóch poważnych zagranicznych towarzyszów assekuracyjnych („Phoenix“ i „Prudencia“) ofertę na pożyczkę na cele ugrunтовania rent inwalidzkich i innych.
- Zagraniczna pożyczka Grecji. Prezes greckiego banku emisyjnego wyjechał do Londynu w celu nawiązania pertraktacji z kapitalistami angielskimi w sprawie pożyczki na roboty publiczne w sumie 5 do 8 milionów £.

Lekarz Oblakanyh

PRZEKŁAD Z FRANCUSKIEGO.

240)

(Ciąg dalszy)

Tak w dzień jak i wieczorem Klaudjusz nie pokazał się wcale.

— No, panowie, cóż będziemy robić? — zapytała Paula z gorzką ironją. — Wasz oskarżyciel, jak widzicie, przepadł jak kamień w wodę; chyba już teraz nie możemy powątpiewać...

— Niestety, proszę pani — odparł stary doktor — zmuszony jestem przyznać, że lubo wążpłwosc nasza zmniejszyła się znacznie, nie ustąpiła jednakże zupełnie... W interesie nawet oskarżonego musimy wyczerpać śledztwo. Jego miewinność, jeżeli jest niewinnym, tem się lepiej uwidacznia... Porozstawaj, kochany Grzegorz, wszystkich swoich ludzi na czatach...

— Nie ma potrzeby wtajemniczać wszystkich — odpowiedział Vernier. — W trzech damy sobie rade z pochwytem mordercy, jeżeli się okaże... O wpół do dwunastej każesz pan, panie Schulz, pogasić wszystkie światła w całym domu, a sam z salonu poczekalnego bacznie będziesz obserwowal, co się dzieje w pawilonie, który zajmuje pan Delarivière i jej córka... Uzbrow się pan, bo wymaga tego ostrożność... Profesor i ja umieszcimy się poza framkami okna mojego gabinetu... Noc jest jasna, będziemy więc mogli widzieć stamtąd otwierającą się furtkę.

Paula nie wymówiła ani słowa, tylko się uśmiechała z największą pogardą.

— Uważa nas pani za niedorzecznych — powiedział Grzegorz. — Smiejesz się pani z naszych ostrożności... Może to wszystko wydałoby się pani mniej śmiesznem, gdybyś była widziała umierającą Joannę...

Czy polska ma wziąć udział w Targach Lipskich?

Dnia 1 marca r. b. nastąpi otwarcie tegorocznych Targów Wiosennych w Lipsku, które potrwać do 7 i do 11 marca. W związku z tem powstaje aktualne dla nas pytanie, jak ma się ustosunkować polskie życie gospodarcze do tych Targów. Gdyby stosunki polityczno-gospodarcze między Polską a Niemcami były normalne, pytanie takie byłoby zupełnie zbędne, w chwili jednak, kiedy stosunki z naszym sąsiadem zachodnim i to zarówno polityczne, jak i gospodarcze, doznały znowu poważnego zaostreżenia — narzuca się ono z całą gwałtownością.

Trzeba jednak wziąć pod uwagę, że Targi Lipskie nie są jednymi z wielu targów międzynarodowych, lecz zajmują wyjątkowe i zgoła odrębne stanowisko. Mają one bowiem kilkusetletnią tradycję za sobą, stosunki handlowe zadziergnięte na nich przechodzą z pokolenia na pokolenie kupieckie. Targi Lipskie są tem centrum handlowem, w którym około 16.000 wystawców z Niemiec i 25 krajów świata wystawia swoje ekspozycje, które zwiędza rok rocznie około 200.000 przedstawicieli świata handlowego, w tem jake 20 procent kupców z całej kuli ziemskiej, w którym nawiązują się stosunki handlowe względnie się je pogłębia. Dzięki tej tradycyjnemu wieloletniej ewolucji, dzięki nadzwyczajnej atrakcyjności, jakie Targi Lipskie przedstawiają, zatrączy one silną rzecz charakteru targów niemieckich i stały się instytucją w pełnem słowa tego znaczeniu międzyrodową jedynie z siedzibą na terytorjum niemieckiem.

Patrząc więc na Targi Lipskie z tego punktu widzenia, rozważając sumiennie i bezstronnie korzyści, jakie dla wystawców i zwiędających płyną bez-

pośrednio z udziału w tych targach, a co najważniejsza dla nas w tej chwili, widząc w nich czynnik propagandowy i realny dla ożywienia międzynarodowej wymiany towarowej, musimy sobie powiedzieć, że nasza nieobecność na Targach nie będzie mogła być uważana jako słuszną zresztą reakcją na szereg, sągodnie mówiąc niewłaściwych posunięć naszego sąsiada zachodniego w stosunku do nas, a jako wyraz naszego nieinteressesment dla pogłębienia stosunków z międzynarodowym światem handlowym, jako wyłączenie się od współpracy z rodziną narodów świata, które sobie w Lipsku na terenie Targów stworzyły od wieków centrum dla podtrzymywania stosunków handlowych.

Zarząd Targów Lipskich, zresztą we własnym interesie, stał zawsze zdaleka od wszelkich sporów i antagonizmów politycznych i gospodarczych, dobrze rozumiejąc, że zjeżdżać z właściwej linii neutralnego pośrednika w kierunku zbliżenia międzynarodowego w dziedzinie handlowej, podkreślić musi tradycyjną rolę Targów, podważyć trwałe fundamenty egzystencji tej instytucji. Doceniając w pełni znaczenie Polski, jako czynnika dużej wagi gospodarczej w konfiguracji państw, reprezentowanych dotychczas na Targach, zarząd Targów przystąpił do wydania katalogu ekspozatów w języku polskim, nie szczędząc ani trudów, ani kosztów z tem związanych. W dzisiejszych więc Niemczech, w których namiętności polityczne, przeważnie biorą górę nad racją gospodarczą, w których życie gospodarcze bardzo często ulega terrorowi demagogicznych hasel politycznych, Targi Lipskie stanowią dodatni wyjątek

Jak żydzi stwarzają nieuczciwą konkurencję.

„Prawda“ organ łódzkich fabrykantów, opisuje nowy zupełnie rodzaj „szmuglu“, który nazywa „szmuglem“ fabrycznym. W praktyce wygląda to w ten sposób:

„W uruchomionej przez kryzys lub bankructwo fabryce włókienniczej zjawia się przedsiębiorczy jegomość, i proponuje właścicielowi wynajęcie kilkunastu warsztatów tkackich. Transakcja dochodzi do skutku i nazajutrz zjawia się w wynajętej sali przedzia i przychodzą robotnicy. Warsztaty idą w ruch, a paczki gotowego towaru wędrują natychmiast z fabryki na miasto. Robotnicy, sprowadzeni przez przedsiębiorcę, pracują przeciętnie po 10 godzinie, niekiedy dłużej, a wypłata tygodniowa jest od 20 do 30 procent mniejsza, niż płacił właściciel fabryki swym robotnikom za 8 godzin pracy, gdy fabryka była jeszcze w ruchu. Z przyjętych przez przedsiębiorcę robotników żaden nie jest ubezpieczony w kasie chorych, za żadnego nie opłaca on składki na fundusz bezrobocia, ani na żadne inne ubezpieczenie. Dopiero gdy zbliża się termin ukończenia pracy, przedsiębiorca zgłasza swoich robotników do funduszu bezrobocia, aby po zwolnieniu ich mogli korzystać z zapomóg.

W ten sposób zjawia się na rynku towar przeszumgłowany przez barjery osmiogodzinnego dnia pracy, ubezpieczeń socjalnych, podatku obrotowego, dochodowego i t. p. towar, którego koszt wytworzenia jest 30 do 40 procent mniejszy, niż koszt wytworzenia w fabryce zmuszonej respektować te barjery i opłacać co do grosza wewnętrzne cię socjalne i skróconego czasu pracy.

„Prawda“ twierdzi, że „szmugel“ fabrykacyjny prosperuje obecnie świetnie, wytwarza niezwalczoną konkurencję dla wielkiego przemysłu, a walka z nim przedstawia się wprost beznadziejnie. Powstaje zatem pytanie, czy szmugel ten jest zjawiskiem przej-

ściowym, towarzyszącem obecnemu kryzysowi w przemyśle, czy też ta sfera przedsiębiorców znalazła właśnie wyjście z kryzysu, przez skreślenie w drodze nielegalnej z kosztów produkcji ciężarów socjalnych nadmiernego opodatkowania i 8-mio godzinowego dnia pracy.

Sprawa cen materiałów włókienniczych.

W tych dniach powróciła do Łodzi delegacja przemysłu włókienniczego, która odbyła konferencję z ministrem przemysłu i handlu w sprawie objętości obniżenia cen w przemyśle włókienniczym. Na konferencji tej stwierdzono, iż zastosowane samorzutnie przez przemysł włókienniczy zniżki cen odprwadzone zostały do granic ostatecznych. W związku z tem akcja rządowa, jeżeli chodzi o tę gałęź przemysłu w kierunku zmniejszenia cen została zamieszana. W związku z tem rząd postanowił ogłosić oświadczenie, stwierdzające, iż w artykułach włókienniczych ceny — spadły do jakiego poziomu, że nie należy się spodziewać w nadchodzącym sezonie dalszego ich spadku. Rząd w branży włókienniczej uważa akcję swą za ukończoną. Na skutek wyjątkowo ciężkiego położenia w przemyśle włókienniczym w Łodzi, rząd wysłał do Łodzi specjalną delegację w osobach przedstawicieli ministerjum przemysłu i handlu p. Stanisławskiego oraz przedstawiciela min. pracy p. Ulanowskiego. Zadaniem delegacji będzie zbadać całokształt stosunków w przemyśle włókienniczym.

- Powiedz mi, kto to jest wierzyciel?..
- To jest taki pan, któremu zawsze mam mówić że ojca niema w domu...

Dziwny odgłos dzwonka, albo raczej prawdziwy brzęk dziesięciu różnorodnych dźwięków, rozległ się w gabinecie doktora i w pokoju sąsiadnym.

Grzegorz znowił dalej — Morderca otworzył drzwi od balwru Montmorency... Jest teraz w okraglem przejściu... zbliża się... Pan Bóg go osłepił... zły duch odpycha, a mię, proszę pani, sprawiedliwość i zemsta, zobaczymy go u dzieła... Oskarżyciel nie kłamali!

XXVI.

Paula nie miała odpowiedzi na ostatnie słowa Grzegorza. Zbladła zachwiała się i aby nie upadła uchwyciła się obu rękoma za firanki. I przysiadła wale się cagle brzmienia dzwonka, a oczy trzymała wlepione w furtkę ogrodową.

— Chodźcie za mną — odezwał się Grzegorz — masze miejsce w pokoju Joanny, musimy tam wyprzedzić mordercę, któkółwiek jest. Wyszł z gabinetu, ażeby się udać do pawilonu zamieszkanego przez matkę i córkę. Podczas kiedy mijali przez strzeń zupełnie odosłonięta, posyrszeli rozlegające się wśród mocy, od strony gmachu, zajętego przez furtkę, dzwone krzyki, przekłosałwa i jęk złowrogia. Zdziwiony profesor zwołał brków.

— Co to takiego?... — zapytał Grzegorza.

— Jedna z moich pacjentek dostała nagłego ataku — odpowiedział Vernier. — Nie zatrzymuj się, proszę cię, kochany profesorze... Nie mamy czasu.

Okrzyki warjałstawały się coraz głośniejsze, a poprzez zamknięte okna dochodziły urwane jej słowa:

— Dwadzieścia tysięcy franków... dwadzieścia tysięcy franków... Fryderyk Baltus umarł zamordowany... zamordowano go dla dwudziestu tysięcy franków!...

Potem zapanowały głębokie milczenie.

— To Matylda Jancelyn... szepnął Grzegorz — umrze niedła ta dziewczyna...

(Ciąg dalszy nastąpi).

Z POGRANICZA.

Transmisja radiowa koncertu religijnego.

Chór Kościelny w Lesznie, który na Zjeździe Liturgicznym w Poznaniu w dniu 10. 9. 1929 odśpiewał w auli U. P. „Sanctus“ i „Benedictus“ Kromolickiego, wykona w dniu 5-go marca br. w sali Hotelu Polskiego w Lesznie mszę B-dur Józefa Haydna.

Dyrekcja Radja Poznańskiego po szczególnych pertraktacjach z Zarządem Ch. K. w Lesznie postanowiła koncert ten transmitować przez radio. Znaczący wypada, że koncert ten odbył się już raz w dniu 2. 12. ub. r. w Lesznie ku zupełnemu zadowoleniu tym razem niezwykłe licznie zebranej publiczności miasta i okolicy. Przypuszczając należy, że wszyscy radioluchacze a szczególnie sfery muzyczne i naukowe, dopilnują, aby w czasie wielkopostnym

wysłuchać koncertu religijnego tego rozmiaru.

Jest to nader pocieszający objaw, że właśnie na Pograniczu, w Lesznie, ruch liturgiczny rozwija się tak niezwykle. Obsadę symfoniczną koncertu tworzy orkiestra 55 pp. oraz pp. profesorowie miejsc. seminarjów nauczycielskich. Dyryguje chórmistrz p. A. Rymarczyk.

Z zadowoleniem przyjąć należy przykładową pracę dyrygenta i Chóru, która niewątpliwie przysłuży się do podniesienia naszego prestige w tej dziedzinie w oczach zagranicy a zarazem da impuls innym Chórom kościelnym do intensywnej pracy w ruchu liturgicznym. Edm. B.

KRONIKA.

Niedziela, dnia 1 marca 1931 r.

2 p. Sucha. Albina B. W.

Wschód słońca o godz. 6.23. Zach. o godz. 5.16.

Wschód księży. o godz. 1.06. Zach. o godz. 5.51.

Stan pogody według spostrzeżeń Stacji Meteorologicznej Sandomiersko-Wielkopolskiej Heliowli Nasion w Antoninach Sobót, dnia 28. 2. godz. 7 rano: Temper. powietrza — 14 wiatr poł. zach. o prędkości 3 ms, pochmurno ciśnienie atmosferyczne 147,6 wilgotność 97%. W ubiegłej dobie temperatura najwyższa + 5,6 najniższa — 1,3. Ilość opadu 0,3 mm.

LESZNO.

Dzisiaj (28. 2.) Zebranie Tow. Hod. Gołębi Pocztowych „Dobry Lot“ o godz. 20.30 w lokalu p. Góralskiego przy ul. Dworcowej. Komplet członków konieczny. Ważne sprawy, m. i. sprawozdanie deleg. okręgowego. Zarząd.

Selekcja lekkoatletyczna „Sokoła“: o godz. 7.30 pogadanka lekkoatletyczna w salce „Sokoła“. Przybycie wszystkich z powodu bardzo ważnych spraw konieczne; Goście mile widziani. Kierown. „Sokół“ oddział piłki nożnej: o godz. 7.30 pogadanka w „Sokołku“ dla III. drużyny oraz dla pozostałych drużyn, dotychczas nie przydzielonych do żadnej drużyny. Czołem! Kierownik. K. S. „Pogoni“: wiecz. o godz. 7.30 pogadanka i ćwiczenia oraz ewent. strzelanie do tarczy w ćwiczeniach miejsc. Proszymy o zestawienie drużyny piłki nożnej. Zarząd.

K. S. „Polonia“: o godz. 20-tej pogadanka. Ważne sprawy dla 3 i 4 drużyny.

K. S. „Argo“: pogadanka o godz. 8-mej w lokalu p. Kończego. Zarząd.

Jutro (1. 3.) Słow. Mł. Polek: o godz. 2 popoł. ćwiczenia kółka wych. fiz. w ćwiczeniach miejskiej. O punktualne przybycie wszystkich druhen proszę. Naczelniczka.

„Sokół“ Oddział piłki nożnej: mies. pogadanka o godz. 7-mej wiecz. w „Sokołku“. O liczne przybycie proszę. Kierownik.

„Sokół“ selekcja lekkoatletyczna: o godz. 10-tej przedpoł. trening na boisku. Przybycie z powodu zbliżającego się sezonu konieczne. Kierownik.

Tow. Katolickich Robotników Polskich: nadzwyczajne zebranie mies. o godz. 5 popoł. na sali Domu Katolickiego. Wykład wygłosi ks. prof. Peik. O liczny udział członków proszę. Zarząd.

Zw. Handlarzy i Domokrążczych: o godz. 2. zebranie mies. w lokalu p. Klemczaka. Z powodu ważnych spraw przybycie wszystkich członków konieczne. Zarząd.

Służba domowa: o godz. 5-tej popoł. na sali Domu Kat. zebranie służby domowej, na które zaprasza się wszystkich członków. Goście mile widziani. Zarząd.

1) Koło Przyjaciół Harecerzy. W niedzielę, dnia 1. marca br. o godz. 11-tej odbędzie się w Seminarjum Naucz. Męskim walne zebranie Koła Przyjaciół Harecerzy. Z powodu ważnych i aktualnych spraw, uprasza się wszystkich członków o przybycie. Goście mile widziani. Zarząd.

1) Spółdzielnia Osadniczo-Budowlana „Rozwój“ w Lesznie. Zebranie członków w sobotę, dn. 28 bm. o godz. 20-tej w Hotelu Dworcowym. O liczne i punktualne przybycie proszę. Zarząd.

1) Słow. Rezerw. i b. Wojskowych. W dniu 1 marca br. o godz. 14-tej miejsczne zebranie Słow. na sali Hotelu Polskiego, gdzie p. prof. Szpunar wygłosi referat p. t. „Znaczenie morza dla Polski“. O liczne przybycie członków i gości uprasza Zarząd.

1) „Sokół“ oddz. piłki nożnej. Pogadanka miesięczna odbędzie się jutro w niedzielę, o godz. 7-mej wiecz. w lokalu na boisku. Przybycie wszystkich członków czynnych jak i nieczynnych obowiązkowe. Czołem! Kierownictwo.

1) Dyżury Lekarskie. W niedzielę, dnia 1. marca br. dyżury pp. dr. Józgi i dr. Niesing. Otwarta będzie Apteka pod Orłem.

1) Tow. Chrześc. Kupców Samodzielnych. Przy dość liczny udział członków odbyło się wczoraj roczne walne zebranie Tow. Chrześcijańskich Kupców Samodzielnych w Lesznie. Na przewodniczącego zebrania obrano, jako najstarszego z obecnych, p. Placzka. Sprawozdanie roczne poprzedziło odczytanie komunikatów, m. in. o projekcie nowego podziału terytorjalnego pod siedzibę powiatowych Kas Cho-

rych. Miasto Leszno miałoby według tego projektu przynależać do okręgu gostyńskiego, przeciw czemu Magistrat m. Leszna poczynił odpowiednie kroki, aby siedzibę tegoż okręgu przenieść właśnie do naszego miasta, jako największego na pograniczu a mającego zarazem najlepsze warunki komunikacyjne. Z tych właśnie względów należałoby do Leszna przydzielić także powiaty m. in. rawicki i wolsztyński. — Ze sprawozdania p. Krajewicza, obejmującego działalność Koła w roku bież. wynika, iż Tow. liczy obecnie 62 członków, czyli stosunkowo mało. Aby stan ten zmienić, zarząd dąży do obniżenia składek członkowskich, które jako zbyt wysokie zwłaszcza w obecnym trudnym położeniu gospodarzem wielu kupców zrażało od przystąpienia do Towarzystwa. Zarząd wybrano in gremio ten sam, co w roku ub.: prezes p. radca Metelski, wiceprezes p. Daniełak, sekret. p. Krajewicz, zast. p. Kotlański, skarbnik p. Teofil Zganiński.

1) Młodzież Obozu Wielkiej Polski. Dzisiaj, dnia 28. bm. o godz. 8-mej wiecz. odbędzie się w salce „Sokoła“ krótka pogadanka drużyn. Obecność członków i kandydatów konieczna. Kierownik.

1) Komunikat nadesłany przez Młodych O. W. P. Młodzi z Leszna, zachęcani wspaniałem zwycięstwem w powiecie, odbyli w niedzielę, dnia 22. bm. pierwsze zebranie O. W. P. w Rydzynie. Zganił zebranie p. Skorliński z Rydzyny, dziękując obecnym za liczną zgromadzenie się. Z koleji udzielił głosu kierownikowa Wydziału pow. O. W. P. drh. mec. Wstawskiemu, który rozwodził się szeroko nad obecną sytuacją w Polsce, obszernie przedstawiając przyczyny obecnego kryzysu gospodarczego. Następnie przemówił w krótkich słowach zast. kier. Wydz. pow. drh. Placzek Marjan, uzasadniając potrzebę istnienia placówki O. W. P. w Rydzynie, w środowisku, gdzie mniejszość odgrywa poważną rolę. Drh. Rygus w krótkich słowach scharakteryzował ideologię O. W. P. Z zebranych na sali przemówił ks. prefekt Matysik, wypuklując ujemne i żgubne dla nas wpływy masonerji, na nasze życie wewnętrzne. Przemówił jeszcze p. Zaluski. Następnie kier. Wydz. pow. drh. mec. Wstawski mianował kierownikiem placówki drh. Skorlińskiego, który mianował dalszych członków kierownictwa. O wielkim zapale ku idei narodowej społeczeństwa z Rydzyny, świadczyła burza oklasków, ktorými entuzjastycznie przyjmowano wywody mówców.

I tak wbrew różnym szyskanom, wbrew wywadozwo-opekniczym rol pewnych czynników wobec nas, wbrew groźbom, Młodzi nie zrażają się, ale jeszcze z większym impetem zabierają się do pracy, zwłaszcza jeżeli widzą, jak organizatorzy „sanacyjni“ pomoszą w powiecie iście i gdy do nas Młodzi z całego powiatu sami zwracają się z prośbą o zakładanie placówek.

Młodzi, w dowód uznania zasług naszego wodza duchowego, Romana Dmowskiego, z okazji Jego Imienia, w przeciwnieństwie do tych, którzy jednego człowieka wywyższają do bóstwa, urządzając kosztowne „galowki“, składamy naszemu wodzowi w dzień Jego Imienia owoc naszej pracy w powiecie. Jest to upominek złoty, ozdobiony brylantami naszych gorących uczuć patriotycznych i czynów bezinteresownych. W dniu Twych Imienia, kochany wodzu ślemy Ci najserdeczniejsze życzenia, aby słowa naszego poety:

„Jest tyle sił w narodzie
Jest tyle mnogo ludzi
Niechże w mie duch twój wstąpi
i śpiąc niech pobudzi“ —
stały się rzeczywistością, a wieniec nastanie przez Ciebie wymarzona „Wielka Polska“. (A. P.)
Młodzi Obozu W. P. z Leszna i powiatu.

1) „Wróżba cyganek“. Jak już pokrótce donosiliśmy, Słow. Pań św. Wina, a Paulo przygotowało przedstawienie amatorskie. Szluka złożona z trzech aktów, połączona ze śpiewami, tańcami i orkiestrą, wypadnie — jak wnioskować można z przeprowadzonych prób — znakomicie. Zaany na terenie Leszna zespół, który niejednokrotnie ubawił i zadowolił sympatyków sceny, dokłada wszelkich starań, aby szluka, ilustrowana przez znaną orkiestrę 17 p. ul. wywarła na widzów mile wrażenie. Spodziewać się należy, że obywatelstwo miasta Leszna przybędzie gromadzić na to przedstawienie, tem więcej, że impreza ta przyczyni się do zasilenia funduszu na świętowanie najbliższych rocznic naszego miasta. Przedstawienie odbędzie się dnia 8-go marca.

1) Koło śpiewu „Dembiński“. Wczoraj odbyło się plenarne zebranie koła pod przewodnictwem prę-

zesa p. dr. Józgi. Dyrygent p. Szymański referował w dalszym ciągu o charakterystyce pieśni ludowych, wykazując grą na fortepianie i śpiewem różnice w rytmie, w brzmieniach molowych i durowych poszczególnych pieśni ludowych, śpiewanych inaczej np. w województwie warszawskiem a inaczej na Kujawach. Następnie p. dr. Józgi złożył sprawozdanie z walnego zebrania delegatów „Kół śpiewaczych okr. XII. Przyjęto kilku nowych członków oraz załatwiono kilka spraw organizacyjnych. Na pierwsze miejsce wysunęła się kwestia liczeźniejszego uczczenia członków czynnych na lekcje śpiewu. Odśpiewaniem „Wstańmy bracia wraz“ zakończono zebranie.

1) Chór Kościelny. Generalna próba przed koncertem do Radja odbędzie się w niedzielę, dnia 1-go marca br. w Hotelu Polskim o godz. 12.45 z łaskawym współudziałem zespołu symfonicznego. Uprasza się zatem o gromadzenie i punktualne przybycie członków czynnych. — Komisja koncertowa, która została wybrana na ost. zebraniu plen., uprasza się o przybycie (wyluczając panie) w niedzielę, o godz. 8-mej rano do Hotelu Polskiego. Dziś, 28. 2. lekcja śpiewu o godz. 7.30 wiecz. dla chóru męskiego, a o godz. 8-mej dla chóru ogólnego. Obecność wszystkich bardzo pożądana. Dyrygent.

1) Komunikat U. P. U. P. Wolne miejsca: 1 ksiązkowy - inwalida wojenny ciężko poszkodowany, 4 służące do miasta z gotowaniem, 11 służących do gospodarzy, 2 parobków do koni, 4 pastuchów do bydła, 2 wódatrzy na deputat z zaciężnikami, 1 skotkarz na deputat z zaciężnikami, 4 formali na deputat z zaciężnikami, 11 familij na deputat z 3-4 zaciężnikami, 1 uczeń kolodziejski. — Poszuk. pracy: 50 kowali, 130 ślusarzy, 7 blacharzy, 5 elektrykomontażerów, 19 szoferów, 318 murarzy, 119 cieśli, 40 malarzy, 50 stolarzy, 10 kolodziejów, 2 kuźnicy, 3 rymarzy, 5 obuwników, 10 krawcowych, 9 krawców, 14 piekarzy, 4 cukierników, 3 rzeźników, 6 muzyków, 15 urzędników gosp., 2 ogrodników, 4 leśników, 1 nauczycielka domowa, 16 buralstew, 50 buralstew, 12 ekspedjentek, 44 pomocn. kupieckich, 2 inwalidów wojennych ciężko poszkod.

1) Starania o pracę. Jak już donosiliśmy, w dniu 25 bm. odbyło się w Domu Katolickim zebranie bezrobotnych, na którym wybrano komisję, mającą interwenjować w Magistracie i Starostwie w sprawie podjęcia starań w tym kierunku, aby bezrobotnym dać jakiegokolwiek zatrudnienie. Wczoraj odbyło się w Domu Katol. ponowne zebranie bezrobotnych, celem poinformowania ich o wynikach delegacji. P. burmistrz Sobkowiak obiecał wypłacić w przyszłym tygodniu jednorazowy zasiłek w wysokości 20 zł dla żonatych bezrobotnych oraz rozpoczęcie w najbliższym czasie prac ziemnych. m. i. także oczyszczenie stawu na Placu Kościuski. P. Starosta znów przyrzekł zwrócić się do pp. ziemi w powiecie o lożenie jakichś datków dla bezrobotnych. W rzeczy samej długotrwały brak pracy spowodował wśród bardzo licznej rzeszy bezrobotnych w naszym mieście sytuację rozpaczliwą, to też zwracamy się jeszcze do szanownego obywatelstwa z prośbą by w dalszym ciągu składamiem ofiar użyło im choć częściowo w biedzie i nędzy. Widoków bowiem na trwałą pracę niema prawie żadnych.

1) Ze sportu. Rozpoczęły ubiegłej niedzieli sezon piłkarski przez tut. Klub Sport. Polonia 1912 meczem z Unją z Kościłana, przyniósł miejscowym rekordowe zwycięstwo w stosunku 12:0. Drużyna Polonii, która w dodatku grała z 4 rezerwami (co w przyszłości nie powinno mieć miejsca) pokazała liczną zebraną publiczność, że porę zimową nie wykorzystala, aby spocząć po odniesionych w zeszłym roku laurach, lecz pilnie pracowała nad sobą, by w nowym roku wystąpić już w przygotowanym zespole. W nadchodzącą niedzielę zawita do grodu naszego ambitny dobry zespół piłkarzy Poznańskich „Posnania“, który ubiegłą niedzielę pokonał w Ostrowie I. drużynie „Ostrowi“ w stos. 5:4. — Świ. być to może li tylko o wspaniałej formie „Posnania“ gdyż jak wiadomo Ostrowia przedstawia nader groźnego przeciwnika — plasując się w szeslorocznych rozgrywkach na drugim miejscu. Ciekawy zatem zaprawde ten mecz w Lesznie, który odbędzie się o godz. 15-tej niezawodnie elektrykuje wszystkich sportowców. — W końcu zawiadamiamy, iż w niedzielę, nadchodzącą odbędzie się w Hotelu Dworcowym turniej Ping-Pong dla członków K. S. Polonii o godz. 10 przedpoł. Zgłoszenia przyjmuje jeszcze kierownik sekcji gier pokojowych p. Kwiatkowski. Goście b. mile widziani. Wstęp bezpłatny. S. S.

1) Z kinoteatrow. Co do treści filmu „Tajemnica Lekarza“ (obraz wczoraj po raz pierwszy wyświetlony w kinoteatrze „Imperial“) można mieć dużo zasadniczych zastrzeżeń. Dane i zagadnienia, jeżeli chodzi o zasady, nie nadają się na ekran.

Inna rzecz efekt sceniczny. Idea słaba, ale forma mocna. Wprawdzie scenariusz obfituje w błędy (oprócz filozoficznych również techniczne), lecz dla logi zreszcie, ciekawo a wrażenie nader silne. Uważa słuchacza w ciągu, wrazajaniem trzymająca uwagę, które przesłania pewne niekonsekwencje i spójrogome jest przez nadmierne zwycięstwo i nieprawdopodobna szybkość akcji.

Rzecz ciekawa, charakterystyczna, że film ten nasuwa refleksję, iż obraz dźwiękowy tak szybko upodobił się do teatru (prawie jedność miejsca — jak za czasów starożytnych Greków, jakby w nim chciał ubrać). Pod względem „udźwiękowania“ nadkreślić należy duży postęp — film jest rzeczywistnie 100 procentowo mówiony.

Wreszcie efekt silny — nazwiska: Ludwik Sołtyski, Zbyszek Sawan, Marija Górczyńska i Janusza Sierpowski

Program „Radja Poznańskiego”

Niedziela, 1. marca.

9.00 Koncert poranny R. P. 9.30 Gazeta poranna.
10.15 Nabożeństwo z Katedry poznańskiej. 12.00 Sygnał czasu. Hejnał z wieży ratusz. 12.05 Odczyt roln.
12.25 Odczyt rolniczy. 12.45 Wykład dla gospodyń.
15.00 II. niedziela Postu. Nabożeństwo pasyjne z Katedry poznańskiej. 16.30 Przerwa. 17.15 Koncert gramofonowy. 18.15 Audycja dla dzieci. 18.15 Populamy koncert muzyki polskiej. 19.45 Nadprogram. 20.00 Słuchawisko z Warszawy p. L. „Co się z nim stało”. 20.30 Audycja wieczorna z Warszawy. 22.00 Sygnał czasu. Komunikaty: sport i polić. 22.15 Muzyka taneczna.

Program „Radja Warszawskiego”

Niedziela, 1. marca.

10.15 Transm. nabożeństwa z Katedry poznańskiej. 11.58 Sygnał czasu. 12.15 Poranek symfoniczny. 14.00 Prace wiosenne w sadzie. 14.20 Muzyka. 14.30 Roboty wiosenne w lesie. 14.50 Muzyka. 15.00 Nawożenie obornikiem. 15.20 Muzyka. 15.40 Program dla dzieci. 16.10 Muzyka gram. 16.40 Zagadnienie zżółki cen. 16.55 Muzyka gram. 17.15 Wiadomości przyjemne. 17.30 Przerwa. 17.40 Koncert Reprezentacyjny. 19.00 Rozmaitości. 19.25 Djalog. 19.40 Program na dzień nast. 19.45 Komunikat. 19.50 Muzyka gram. 20.00 Słuchawisko. 20.30 Recital fortep. 21.30 Koncert popularny. 22.00 Feljton. 22.15 Pieśń. 22.50 Komunikaty. 23.00 Muzyka taneczna.

Z poznańskiego targu na bydło.

Urządowe Sprawozdanie Targowej Komisji Motowania Ceny

Poznań, dnia 27 lutego 1931 r.

Sprzedano: wołów 2, brów 6, świń 400, cieląt 137

Razem 5:5 zwierząt.

Urządowa Cena Giełdy Zbożowej i Towarowej w Poznaniu

Poznań dnia 27.2.1931

Warunki: Handel hurtowy, paryet „Poznań” Indunek wago nowo, dostawa bieżąca za 100 kg.

„Cena” „Pranizki” neto

„Cena” or „Cena” neto

„Cena” or „Cena” neto

„Cena” or „Cena” neto

„Cena” or „Cena” neto

„Cena” or „Cena” neto

„Cena” or „Cena” neto

„Cena” or „Cena” neto

„Cena” or „Cena” neto

„Cena” or „Cena” neto

„Cena” or „Cena” neto

„Cena” or „Cena” neto

„Cena” or „Cena” neto

„Cena” or „Cena” neto

„Cena” or „Cena” neto

„Cena” or „Cena” neto

„Cena” or „Cena” neto

„Cena” or „Cena” neto

„Cena” or „Cena” neto

„Cena” or „Cena” neto

„Cena” or „Cena” neto

„Cena” or „Cena” neto

„Cena” or „Cena” neto

„Cena” or „Cena” neto

„Cena” or „Cena” neto

„Cena” or „Cena” neto

„Cena” or „Cena” neto

„Cena” or „Cena” neto

„Cena” or „Cena” neto

„Cena” or „Cena” neto

„Cena” or „Cena” neto

„Cena” or „Cena” neto

„Cena” or „Cena” neto

„Cena” or „Cena” neto

„Cena” or „Cena” neto

„Cena” or „Cena” neto

„Cena” or „Cena” neto

„Cena” or „Cena” neto

„Cena” or „Cena” neto

„Cena” or „Cena” neto

„Cena” or „Cena” neto

„Cena” or „Cena” neto

„Cena” or „Cena” neto

„Cena” or „Cena” neto

„Cena” or „Cena” neto

„Cena” or „Cena” neto

„Cena” or „Cena” neto

„Cena” or „Cena” neto

„Cena” or „Cena” neto

„Cena” or „Cena” neto

„Cena” or „Cena” neto

„Cena” or „Cena” neto

„Cena” or „Cena” neto

„Cena” or „Cena” neto

„Cena” or „Cena” neto

„Cena” or „Cena” neto

„Cena” or „Cena” neto

„Cena” or „Cena” neto

„Cena” or „Cena” neto

„Cena” or „Cena” neto

„Cena” or „Cena” neto

„Cena” or „Cena” neto

„Cena” or „Cena” neto

„Cena” or „Cena” neto

„Cena” or „Cena” neto

„Cena” or „Cena” neto

„Cena” or „Cena” neto

„Cena” or „Cena” neto

„Cena” or „Cena” neto

„Cena” or „Cena” neto

„Cena” or „Cena” neto

„Cena” or „Cena” neto

„Cena” or „Cena” neto

„Cena” or „Cena” neto

„Cena” or „Cena” neto

„Cena” or „Cena” neto

„Cena” or „Cena” neto

Wyka latowa	28,00—31,00
Peluszka	32,00—35,00
Groch Victoria	24,00—28,00
Łubin niebieski	19,00—21,00
Łubin złoty	29,00—32,00
Seradela	62,00—68,00
Koniczyna czerwona	200,00—300,00
Koniczyna biała	270,00—370,00
Koniczyna szwedzka	180,00—210,00
Koniczyna żółta oduszczoła	110,00—125,00
Koniczyna żółta w łuskach	58,00—65,00
Wymotenz	80,00—100,00
Ragras angielski	95,00—110,00
Starna biała	24,00—27,00
Starna prasowana	2,50—2,90
Siano łusne	7,10—7,50
Siano prasowane nadnotęckie	7,80—8,50
Ogólne uisobnienie spoko ne	

gd) Dnia dn. 28. 2. 31 r. kursy walut są następujące:

Dolar amerykański	1	88,75
Funt angielski	1	43,18 25
Frank francuski	100	34,83
„ szwajcarski	100	171,19
Marka niemiecka	100	211,20
Guldeny wiedeńskie	100	172,68

Koniec działu redakcyjnego.

Redaktor naczelny: Stefan Machalewski.
Redaktor odpowiedzialny: Szymon Majewski.
Za dział ogłoszeń odpowiada: Stanisław Szal.
Członkami Drukarni Leszczyńskiej Sp. z o. o. w Lesznie.
1) Kalendarzyk terminowy (zebrań, zbiorek itd.)



W piątek, 28-go bm. o godz. 1,15 w nocy, zasnął w Bogu, namaszczone ost. olejami św., w Poznaniu w szpitalu Przem. i Jem. Pańskiego, nasze najukochańsze, jedyne dziecko, nasz promień życia śp.

Marja

w 16 wiosnie życia.

Pogrzeb odbędzie się w poniedziałek o godz. 4,30 z domu żałoby Leszno, Dworcowa 36. O czym donoszą wszyscy m krewnym i znajomym w nieutulonym bólu pogrzeżeni

rodzice Feliks i Konstancja Ritterowie.

Kino Apollo. Leszno.

Od dziś soboty najgłośniejsze, wiekopomne arcydzieło filmowe pod tyt.: „Oczeki seansów codziennie o godz. 7 i 9 wiecz., w niedzielę o 3, 5, 7 i 9 w.

Faust

W roli głównej:

Camilla Horn i Emil Janings. Orkiestra powiększona!

Na czas wielkiego postu

bolcam z dzielnie świeżym transportów: bydingi, sielawki, śledzie wędz., zawijane marynowane SERY: szwajcarski, tyłżyci harceniński i różne sery śmietankow. — Pszczelny miód, prawdziwe powidła śwkowe i śliwki. — Św eży olej siemienny. — Stale dziennie świeże masło wiejskie, słodkie mleko ltr. 25 gr

W. Szyńska - Miejska Górka

Samochodowe OPONY

„Goodyear”, „Dunlop”, „Michelin”, „Englebert”. Ceny niskie. Przedstawicielstwo FORD, W. Mańkowski, Leszno ul. Wołności 24/25. Telefon 389. Części zapasowe, oliwy „Gargoyl Mobiloil” i „Shell” stale na składzie.

SPRZEDAM TANTO

leżankę, szafę, szafonierkę, bufet kuchenny i umywalkę — LESZNO, ulica Leszczyńskiej 12, II. p. prawo

Z powodu przeprowadzki / sprzedaż

- 1 szafa do broni
- 1 kanapa z obudowan.
- 1 szafonierka
- 1 komoda z lustrem
- 1 6 kątny stół
- 1 biurko damskie
- 1 stolik
- 6 krzesel, obrazy i wiele innych.

Gerstel, Dom. Grodziskie, Kokołewo.

Kanarki

kurki rasowe i kilka smiczków ma jes cze do oddania.

W. Frommelt, Leszno, Komienusza 1.

Kupię

używana maszynę konna do wyrobu cegły, do tłuszc gliny. Lwowańska, Bojanowo ulica Rawiecka nr. 48.

Parobek

rozciwy, oś lit 20 — 30 potrzebny. Probostwo Dingie Stare.

Pokój umebł.

z 2 ma łóżkami, natychmiast do wynajęcia. — Leszno, Plac Dr. M. W. nr. 25, I. p.

1 lub 2 pokoje

umebowane, natychmiast do wynajęcia. — Leszno, ulica Sw. M. Kokołwa nr. 1, I. p.

Pokój umebł.

ładny, frontowy, z elektryczną oświetleniem, z utrzymaniem lub bez, natychmiast do wynajęcia. — Leszno, Wolność numer 27, I. p.

Do wydzierżawienia:

skład z kompl. urządzeniami, do tego 2 pokoje, duża piernica i inne przynależności. Złożenia: Leszno, ulica Osiecka 15, I. p. prawo.

Mamy w każdej Hoci kurki, maciorci próśne, oraz prosięta rasy białej ostrouchej ze swej Z rodowej Chlewni pod kontrolą Włkp. I. R. na sprzedaż. Maj. Strzyżowice p. Leszno

Juljan Szymański

O czym donosi krewnym i znajomym w ciężkim smutku pogrzeżeni. żona z dziećmi.

Pogrzeb odbędzie się w Bojanowie, dnia 4 marca br. o godz. 9 rano z domu żałoby, ul. Pocztowa 311.

Związek Inwalidów Cywilnych w Lesznie

podajemy wiadomości, iż zmarł członek nasz śp. Antoni Basiński

Pogrzeb odbędzie się w poniedziałek, dnia 2. marca 1931 popoł. o godz. 3,30 z szpitala miejskiego. O liczny udział członków w pogrzebie prosi ZARZĄD.

LICYTACJA PRZYMUSOWA.

W poniedziałek, 2 bm. o godz. 9 sprzedam za gośwkę najwięcej dającemu

1 autobus

Zbiórka kupujących w Lesznie przy ul. Dworcowej 25 KOKOT, komornik sądowy, Leszno.

LICYTACJA PRZYMUSOWA

We wtorek, dnia 3 bm. o godz. 11 przedpołudniem sprzedawać bede

w Karchowie w młynie

bufet, kredens, stół, 6 krzesel, lustro, 2 kanapy, 2 fotole, stół okrągły, obrazy, rogi jelenie, firany, biurko, szafę go rzezczy, szafonierkę, umywalkę, stół rozciągany i 4 krzesła, komoda, 1 konia, bryczkę, 2 p półsiorów, 2 wozy robocze (hele), wagę decymalną i inne rzezczy

najwięcej dającemu za gośwkę. Nawrocki, kom. sądowy w Lesznie. L. rei. 7259/30.

Przetarg przymusowy.

W poniedziałek, dnia 2 marca 1931 r. o godz. 12-tej przed poł. sprzedam w B. Janowie, przy ul. Rawieckiej 57, najwięcej dającemu za natychmiast wzięcia: 1 umywalkę z płytą marmurową i lustrem.

ELSNER, pcm. km. w Bojanowie.

E. SCHAEPE

FARBIARNIA i CHEM. PRALNIA LESZNO

ulica Wolności 2. ulica Król. Jadwigi 33.

Gospodarstwo

6 mg., z kompl. żywym i martwym inwentarzem po 2/3 str. z morg. bud. murów, do wydzierżawienia. Do przecięcia potrzeba 7000 zł. Skład białawos w marcu miesiącu do wynajęcia. Do objęcia potrzeba 60 000 zł. Fr. Minta, Poniec, ulica Kreta 7

Mieszkanie

2 pokojowe z kuchnią, natychmiast do wydzierżawienia. — Dzierżawa miesięczna 50 zł. Zgłoszenia o widzenie mieszkania, Leszno, Leszczyńskich numer 42.

Pokój umebł.

z kuchnią gazową i piekarnik, także miżeniem, natychmiast do wynajęcia. Zgłoszenia do eksp. „Głosu”.

Kupię

dom lub willę w Rawiczu lub w Lesznie. Agenci wklebieni. Zgłoszenia przez: J. Piotrowski, Poniec, Rynek nr. 4.

Pokój

dobre umebl., dla parobka, natychmiast do wynajęcia. Leszno, Osiecka 19.

10000 złotych

na uregulowanie obowiązków. Wzrostki podług umowy Artur Loewenstein, Bojanowo, Pozn.

BANK LUDOWY Spółdzielnia z nieograniczoną odpowiedzialnością W RAWICZU

Bilans za rok 1930 (25 działalności).

AKTYWA		PASYWA	
	zł	zł	gr
1. Udziały		120 927	76
2. Fundusz rezerwowy		8 197	35
3. Rezerwa specjalna na pokrycie ewentualnych strat		19 006	91
4. Gotówka			
5. Waluty obce			
6. Akcje Banku Polskiego i Banku Związku Spółek Zarobkowych			
7. Wkłady oszczędnościowe		8 182	46 76
8. Konto bieżące:			
199 219,76 zł zabezpieczenia hipoteczne			
31 032,19 zł zabezpieczenia rzeczowe			
85 374,83 zł zabezpieczenia wekslowe			
785,66 zł przejściowo bez zabezpieczenia			
9. Weksle zdyskontowane:			
oprócz podpisów poręczycieli dodatkowe zabezpieczenia			
209 724,53 zł zabezpieczenia hipoteczne			
571 566,— zł zabezpieczenia rzeczowe			
781 290,53 zł			
10. Banki (Zastępstwo Banku Polskiego, Rolnego i inne Banki)		220 757	32
11. Redyskont weksli		855 951	62
12. Ruchomości			
13. Nieruchomości (2 domy piętrowe zaasekurowane na zł 125 720,—)			
14. Weksle w procesie			
15. Sumy przechodnie		6 337	75
16. Czysty zysk do dyspozycji Walnego Zgromadzenia		10 218	51
17. Inkaso		2 106 727	13
18. Gwarancje		86 253	30
		80 186	82
		333 639	25
		2 333 639	25

Rozwój banku

Pozostałości na rachunkach w bilansach rocznych w złotych.

Rok	Ilość członków	Udziały	Wkłady	Pozyczki	Obrót	Dywidenda od udziałów
1924	474	653,—	21 775,—	52 757,—	549 268,—	14%
1925	520	2 386,—	46 413,—	71 501,—	1 061 539,—	14%
1926	608	5 226,—	88 298,—	141 089,—	3 057 293,—	1%
1927	713	18 386,—	207 215,—	434 362,—	7 410 389,—	1%
1928	790	57 612,—	364 245,—	780 951,—	17 796 261,—	10%
1929	893	102 716,—	628 474,—	1 217 956,—	30 298 448,—	11%
1930	948	120 925,—	325 329,—	1 943 871,—	40 208 647,—	10% pro rata

Rada Nadzorcza:

Przew. Władysław Szczenicki, ziemianin, właściciel dóbr Łaszczyn, sekretarz Julian Borkowski, adwokat i notariusz, Stefan Jeskowski, właściciel fabryki Franciszek Rejek, kupiec, Hipolit Suchancki, rolnik, Antoni Panek, rolnik, Franciszek Łatuszek, rolnik, Wojciech Wotarszak, rolnik, Tadeusz Seifert, rzemieślnik

Zarząd:

W. Wolski, M. G. Kokociński

Ogłoszenie.

Na podstawie § 5, 5a, 6, 8, 14, 15, 16 statutu spółki z 20 marca 1925 r. zwołuję

walne zgromadzenie

wszystkich członków (adjucentów) Związku regulacji rowu polsko-śląskiego na powiat leszczyński i gostyński na dzień 18 marca br. o godz. 15 w Hotelu Polakim w Lesznie według następującego porządku obrad:

1. Zagajenie. 2. Ogólne sprawozdanie z działalności z ubiegłej kadencji. 3. Dyskusja nad sprawozdaniem. 4. Wybór 10 członków i trzech zastępców Wydziału spółki na następne 3 lata. Po dokonaniu wyboru Wydziału, członkowie tegoż przystąpią do wyboru z pośród siebie: a) prezesa zarządu spółki, b) jego zastępcy, c) 3 członków komisji oględzinowej. 5. Wolne głosy bez uchwał.

Według § 5 statutu spółki, zgromadzenie tworzą wszyscy członkowie, opłacający składki. Każdemu z nich przysługują conajmniej 1 głos. Ilość głosów zależna jest od wysokości opłacanych składek do tasy spółki, a mianowicie: za każdy choćby nie pełny 1 ha obszaru spółkowego, należącego do jednego członka, przypada 1 głos.

Listy głosujących wyłożone są w myśl statutu w siedzibie spółki i w poszczególnych gminach.

Poszczególne członki zlecić może oddać swego głosu innemu członkowi, niepomocniejszy go do tego odmiennie. Wybór członków Wydziału odbywa się absolutną większością głosów na zebraniu przybyłym.

Ogłoszenie niniejsze umieszczam w „Oreodniku” pow. leszczyńskiego, gostyńskiego i w „Głosie Leszczyńskim”. O taskawie przytoczone na zgromadzenie upraszam.

Leszno, dnia 26. lutego 1931 r.

Przewodniczący Zarządu Spółki regulacji rowu polsko-śląskiego na pow. leszczyński i gostyński

(—) Roman Filisiewicz.

Uwaga!

Zawiadamiam uprzejmie, że od 5-go marca 1931 roku oddaje jajka zarodowe i pisklęta jednodniowe już nie w Krzemieniu lecz w TARCHALINIE pod Bojanowem, pow. Rawicz z powodu przeniesienia mego hodowli do Tarchalina.

Z poważaniem

Hodowla Selekcyjna Białych Lektorów i Rhode Island (Karmazyn) Aniela Grzeszkowiakowej w KRZEMIENIEWIE.

Hodowla Selekcyjna Białych Lektorów i Rhode Island (Karmazyn) Aniela Grzeszkowiakowej w KRZEMIENIEWIE.

Hodowla Selekcyjna Białych Lektorów i Rhode Island (Karmazyn) Aniela Grzeszkowiakowej w KRZEMIENIEWIE.

Hodowla Selekcyjna Białych Lektorów i Rhode Island (Karmazyn) Aniela Grzeszkowiakowej w KRZEMIENIEWIE.

Hodowla Selekcyjna Białych Lektorów i Rhode Island (Karmazyn) Aniela Grzeszkowiakowej w KRZEMIENIEWIE.

Hodowla Selekcyjna Białych Lektorów i Rhode Island (Karmazyn) Aniela Grzeszkowiakowej w KRZEMIENIEWIE.

Hodowla Selekcyjna Białych Lektorów i Rhode Island (Karmazyn) Aniela Grzeszkowiakowej w KRZEMIENIEWIE.

Hodowla Selekcyjna Białych Lektorów i Rhode Island (Karmazyn) Aniela Grzeszkowiakowej w KRZEMIENIEWIE.

Hodowla Selekcyjna Białych Lektorów i Rhode Island (Karmazyn) Aniela Grzeszkowiakowej w KRZEMIENIEWIE.

Hodowla Selekcyjna Białych Lektorów i Rhode Island (Karmazyn) Aniela Grzeszkowiakowej w KRZEMIENIEWIE.

Hodowla Selekcyjna Białych Lektorów i Rhode Island (Karmazyn) Aniela Grzeszkowiakowej w KRZEMIENIEWIE.

Hodowla Selekcyjna Białych Lektorów i Rhode Island (Karmazyn) Aniela Grzeszkowiakowej w KRZEMIENIEWIE.

Hodowla Selekcyjna Białych Lektorów i Rhode Island (Karmazyn) Aniela Grzeszkowiakowej w KRZEMIENIEWIE.

Hodowla Selekcyjna Białych Lektorów i Rhode Island (Karmazyn) Aniela Grzeszkowiakowej w KRZEMIENIEWIE.

Hodowla Selekcyjna Białych Lektorów i Rhode Island (Karmazyn) Aniela Grzeszkowiakowej w KRZEMIENIEWIE.

Hodowla Selekcyjna Białych Lektorów i Rhode Island (Karmazyn) Aniela Grzeszkowiakowej w KRZEMIENIEWIE.

Hodowla Selekcyjna Białych Lektorów i Rhode Island (Karmazyn) Aniela Grzeszkowiakowej w KRZEMIENIEWIE.

Hodowla Selekcyjna Białych Lektorów i Rhode Island (Karmazyn) Aniela Grzeszkowiakowej w KRZEMIENIEWIE.



BARWA
Główny chemik i farbuj.

Znoszoną odzież, pieknie odświeża „BARWA”
wł. S. Kalamejski
LESZNO — RYNEK 25.

Okazyjnie!
Tanie do sprzedania 3 marynarskie ubrania, w dobrym stanie, również męskie pelto czarne z karakulowym kołnierzem. — Władysław Leszno, ul. Leszczyńskich 27, l. p. w południe Bisga.



MYDŁO
SKAŁA
NAJLEPSZE

2. marca 1931
w poniedziałek, rozpoczynani
kurs tańców
narodowych i modnych, chętnych z estetyką salon. Zgł. i bliższe szczegóły w księg. i my Chmara i w dniu roz. o godz. 6 w Hotelu Polakim, Antoni Antoszewski, kierowników salon i sol.

2000 zł
na 1. hipotekę gospodarską lub za pewnym zabezpieczeniem w mniejszych sumach wypożycze. Zgłosz. w Biurze Ludowym Stanisława Kniecha w Świeciechowie, Rynek nr. 6.

Służąca
samodzielną w gospodarstwie, z powodu choroby obecnej, natychmiast potrzebna.
Leszno, Rynek nr. 8.

Lokal lub biokacji
składowych w Lesznie przy głównej ulicy lub Ryku oczekuje. Piśm. zgłoszenia upraszam do eksp. „Głosu” pod „Lokal”.

Wielki wybór
PIANIN



w doskonałym gatunku polskie
B. SOMMERFELD
Największa w Polsce Fabryka Pianin
BYDGOSZCZ
ulica Śniadeckich 56. ulica Gdańska 19.
Telefon 883. Telefon 2266.



Z wielką przyjemnością zapoznajcie się z pianinami polskiego wyrobu marki „Sommerfeld” z Bydgoszczy. Pianina te posiadają ton pełny i szlachetny a mechanicznie jest zupełnie zadawalająca. Zastępują więc na porządek szerokiej sier polskiego społeczeństwa.

(—) Artur Rubinstein, pianista.

Baczność PP. Właściciele Domów!
Pieczętki
przeplisowe, kanczukowe i mosiężne — dostarcza
Józef Rzepka
księgarnia skład papieru, Leszno, Rynek 14, tel. 168.

Aparaty wodowe
na prąd stały z urządzeniem do ładowania akumulatora poleca po cenie złotych 150,—
Fa. H. TASIEMSKI, Ostrów (Pozn.)
ulica Kolejowa 34. Tel. 312.

BANK LUDOWY SPÓŁDZIELNIA ZAP. Z NIEOGR. ODPOW. LESZNO - RYNEK 25

TELEFON NR. 297.

załatwia wszelkie transakcje wchodzące w zakres bankowości. Wypożycza skarbonki oszczędnościowe.

GMACH WŁASNY

St. Muszkieta
Leszno, Rynek 19.
Korzystne źródło zakupu wszelkich artykułów męskich.

Uczennice i Uczniowie wszystkich szkół i różnorodnych zawodów powinni mieć stale przy sobie tylko z Rolniczej Mleczarni, bo jest najdrowsze.

MLEKO FILTROWANE I NIEFILTROWANE

MLEKO FILTROWANE PRZEAWANE W ROLNICZEJ MLECZARNI Poddane trwałej PASTERYZACJI NIE ZAWIERA ŻADNYCH BAKTERII CHOROBOBUDZĄCYCH

MLEKO NIEFILTROWANE ZAWIERA MILIONY BAKTERII CHOROBOBUDZĄCYCH MIĘDZY INNYMI ZAWIERAJĄC MOJE BAKTERIE — ZARAZKI GRUZYCY — TYFUSU I T. D.

Najtańsze kupno
walizek, kufków bagażowych, tek, torb szkolnych i rynkowych, torebek, portfel, portmonetek, parasoli, lasek i t. p. tylko w znanej firmie

W. Tomsza, Leszno, Rynek 15

MICHAŁ JEKEL - OSIECZNA
poleca
gotowe sypialki, jadalni, kuchnie, i t. p. Wykonuje wszelkie prace budowlane solidnie. Gumny stałe na składzie. Niskie ceny i dogodne warunki sąłatw.

Bank Ludowy - Osieczna
S. ódź, z nieogran. odpowiedzialn.

Przy mnie wkłady oszczędnościowe począwszy od 1,- zł i płaci wysokie procenty oraz załatwia wszelk. czynności w zakresie bankowości wchodzące.

Telefon 23. Telefon 23.

Antoni Kaczmarek - Osieczna
Tel. 15 poleca Tel. 15
TOWARY KOLONJALNE DELIKATESY
Wina, wódki i spirytus mono. — Hurł. piw i lemoniady
Skład żelaza i sprzętów gospodarstwach.

Tomasz Stanek
LESZNO
ulica Leszczyńskich 49.
Najwykwint. krawiectwo damskie, męskie i wojskowe
SKŁAD SUKNA.

NAJTANIEJ KUPUJE SIĘ
ubrania, płaszcze, spodnie, ubrania czarne do ślubu męskie, ubrania chłopięce, wszelkie artykuły męskie, przybory wojskowe — płaszcze i suknie damskie

A. POLEWICZ - LESZNO
Dworcowa 1. (przy Rynku) Dworcowa 1.

PALI SIĘ
W LESZNIE I OKOLICY!!
najlepiej prima węgiel górnośląski z firmy
L. Wenski, Leszno, ulica Wolności 16
Wagonowo — Telefon nr 18. — Detalicznie

Józef Danielak
skład białawotw
Leszno, Rynek 11.
Telefon 148.

TAPETY
linoleum, listwy, linkrusta, papier pakowy, gazetowy, pergaminowy, toaletowy, kartony, towary galanterii

„Bazar“
właśc.: PAWEŁ ABT
Leszno, Dworcowa 3.

Ceramika
Leszno, Dworcowa 11
Szkło! Porcelana!
Sprzęty kuchenne!

Futra
spody — skórki, obsady na płaszcze damskie, futra gotowe. Nowości! skórkrajowe są lepsze od zagranicznych poleca

F. Makowski, Leszno
ul. Wolności 3.

W. Blechowlak
mistrz duszarski, Broń i amunicja!
Przybory fotograficzne
LESZNO - WŁKP.
ul. Wolności 6 Tel. 281

Meble Kanapy
leżanki, materace, klubowe garnitury kupuje się najlepiej i na dogodnych warunkach pod gwarancją w firmie znanej każdemu klient.

Jan Barański, Leszno, ul. Leszczyńskich 37
Własna wytwórnia tapicerska

JADALNIE
sypialnie i pokoje męskie, w gustownym wykonaniu, z drzew krajowych i zagr. poleca na dogod. warunkach

Teofil Hałas, Krobica
Fabryka mebli. Telef. 57.

SZLIPIERNIA SZKŁA POZŁOTNICTWO!
szkło okienne, lustra, ramy do obrazów, listwy do tapet, rączki i gustowna oprawa obrazów

LUDWIK SCHMIDT
mistrz pozłotni i szklarski
Leszno, Rynek 9.

MEBLE WYŚCIELANE
na dogodnych warunkach, na małe raty. Garnitury klubowe, pluszowe, kanapy, leżanki, materace, wkładki sprężynowe w wielk. wyborze

Przyjm. przeróbki różn. rodzaj.

B. CHMIEŁOWSKI
Leszno, plac Dr. Metzgera 4

Nadworna Fabryka Fortepianów i Pianin

T. Betting
Leszno (Pozn.)
Telefon 235. Telefon 235.

Władysław Rzenka
Introligatornia
Leszno, Rynek 14.
Telefon 168.
faktura w wszelk. gatunk

Najlepszy górnośląski
Węgiel
kostka II, orzech I a poleca
Skład materiałów oształow. Przedsiębiorstwo w prz. czoł.

Szczepan Ślesin — LESZNO — ulica Leszczyńska 30 Telefon 57

MLYN PAROWY W KROBI
A. Kulczyński
Telefon 12.
Zakup zboża.
Sprzedaż mąki i ospy.

Najtańsze źródło zakupu artykuł. piśm., skł. kol. przyb. muzycznych. Wzory tyt.

J. Wałęcki
LESZNO
Kościańska 86.

MAGAZYN OBUWIA DAMSKIEGO, MĘSKIEGO (DZIECIĘCIE)

BRACIA SZURKOWSCY, LESZNO
Tel. 325.
Dworcowa 55.
ZAMÓWIENIA PODJĄG MIAR
ORAZ WSZELKIE REPARACJE
wykonuje się we własnych warsztatach.

Bank Ludowy w Poniecu
Spółdzielnia kredytowa z odpow. nieograniczoną. Telefon 31.
Własny dom bankowy. Rezerwa cała zł 45 000

Jan Skrzypczak
mistrz kamien.-rzeźbiarski
Leszno, al. Mużnickiego 5.
Oddział: ulica Osiecka 26

Pomniki Figury Nagrobki
z różnego rodzaju kamien.

OBRONCA PRYWATNY
załatwia sprawy procesowe akcyzowe, skarbowe, umowy najmu, podatki, ściąganie należności, sporządza wszelkie wnioski i udziela porady prawnej

A. RUNK
LESZNO, Dworcowa 26

Specjalny magazyn artykułów damskich

„Bon Marche“
LESZNO — ULICA DWORCOWA 4.
KAPELUSZE damskie, czapki i szalony w wielkim wyborze. — BIELIŻNA, ponczoski, rękawiczki, pasy, oiod. i lekasie

NOWOŚCI stałe na składzie!

PRZYJMUJE:
W KRAJOWY oszczędności we oszczędności od 1% do 11% w oszczędności do terminu wypowiedzenia

WYSKONIUJE WEKSLE
ul. zła członk. oszczędz. z. atwa i kasa weksl. oraz wszelkie p. tery w zakresie bank. wchodzą.

Oszczędzaj za młodo —
Abyś nie miał głodu

LASKE & LAND
LESZNO, ul. Kościańska nr. 79. Telefon 54.
LESZCZYŃSKA PALARNIA KAWY
najtańsze źródło towarów kolonialnych, kawy, herbaty, kakao czekolady, konfitur, wódek i win.

BANK LUDOWY - BOJANOWO
Spółdzielnia z z. nieogr. odp.
załatwia
wszelkie transakcje wchodzące w zakres bankowości.
Przyjmuje wkłady oszczędnościowe i płaci najwyższe procenty. Wypożycza skarbonki oszczędności.

Wózki dziecięce
sportowe, ialkowe, zabawki, galanterie, wyrob. skórzone, artykuł. sportowe i do podróży, instrumenty muzyczne, płyty gramofonowe w największym wyborze po znanych niskich cenach poleca

M. Bartkiewicz - LESZNO RYNEK 24

PRZEDPŁATA: Na pocztę wraz z tygod. „Przyjaciół Rolnika“, „Ognisko Domowe“, dodatkami powieściowym i dodatkami ilustrowanym z odnosz. do domu włącznie z opłatami pocztowymi wynosi kwart. 7,08 zł, mies. 2,36 zł, w eksped. i agenturach mies. 2,00 zł, z odnoszeniem do domu 2,20 zł. Oddzielny numer 15 groszy.

OGŁOSZENIA: Wiersz milim. 1 lam, na str. 6 lam. 20 gr. Reklam. 1 lam. w dziale redakcyjnym 60 gr. Najmniejsze ogłoszenie kosztuje 2,00 zł. Przy częstym powtarzaniu udziela się rabatu. Przy konkursach i dochodzeniach sądowych wszelkie rabaty odpadają. Za telefonicznie podane ogłoszenia nie przyjmujemy odpowiedzialności.

W razie przeszkód w zakładzie, spowodowan. wyższą siłą, strajków itp., wydawnictwo nie odpowiada za dostarczanie pisma a abonenci nie mają prawa do odszkodowania.

AGENCYURZY POZAMIEJSKOWE: Rawicz: Polowiński Ign., ul. Paderewskiego. Bojanowo: Adamczewski, Dworcowa. Smigiel: P. Sierant, Sienkiewicza 24. Gostyn: Kiełmiński, Rynek. Pouleć: Stefanowski, księgarnia. Krobica: A. Wielkiński, Wolszyna. Smoczyński, Kościełna 1. Miejska Górka: Walenty Szynka, Rynek. Sarnowa: Wedlin, fryzjer. Jutrosin: J. Ostrowska, Rynek 9. Pogorzela: Kos, drogeria, Rynek. Wielić: Dudziak, piekarnia. Dubin: p. Rawicz, R. Kowalski. Wronlawy: Dalaszyński. Zaborowo: Szudra, Rynek, Matyja, Rynek. Wioszkowice: Wojtkowiak, piekarnia. Świętochowa: Koschel, Krzywiz: Bol. Pilarczyk, Rynek. Osieczna: Szawelski, ul. Leszczyńska.

PRZEGLĄD TYGODNIOWY

BEZPŁATNY DODATEK ILUSTROWANY

GŁOSU LESZCZYŃSKIEGO I GŁOSU POLSKIEGO

NIEDZIELA, 1 MARCA 1931 r.

MĘKA PAŃSKA W DAWNEM MALARSTWIE POLSKIM



Chrystus przed Kaifaszem. Obraz z klasztoru OO. Augustynów w Krakowie.



W obecności papieża odbyło się uroczyste otwarcie stacji radiowej w Watykanie. W dniu tym Pius XI przemawiał bezpośrednio do słuchaczy całego świata.

ŚLĄSKA SIEDZIBA P. PREZYDENTA RZECZYPOSPOLITEJ ZAMECZEK W WIŚLE



Wmurowanie aktu erekcyjnego w ścianie zamczeka w Wiśle, przy udziale P. Prezydenta Rzplitej.



Zamek w nocnym oświetleniu. Twórca projektu budowli jest prof. Szybski Bohusz.



Sensacyjny proces majora Kubali został zakończony wyrokiem, skazującym go na 1 rok więzienia i wydalenie z korpusu oficerskiego.

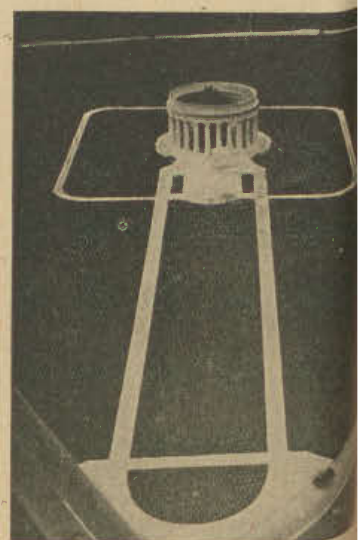
Mjr. Leonard — obrońca generała Butlera, który został pociągnięty do odpowiedzialności sądowej za publiczne wystąpienie w Ameryce przeciw Mussoliniemu. Ludzie, żądni spirytystycznych sensacji, podziwiają w Londynie nadzwyczajne medium, mrs. Meurig Marrio, Młoda kobieta występuje w jednym z teatryków londyńskich i w chwili transu wygłasza głosem męskim natchnione kazania.



Wystawę retrospektywną zmarłego rzeźbiarza Bourdelle'a (twórcy pomnika Mickiewicza w Paryżu) odwiedził p. amb. Chłapowski.



Małeńka córeczka posła amerykańskiego w Albanji, Joyce Gitlin, odbyła samodzielnie podróż z New Yorku do Europy.



Zmarłemu w zagadkowy sposób b. prezydent S. Hardingowi, wystawiono w rodzinnej jego mieście, Marion, mauzoleum.



Na miejsce marszałka Pétain, który opuścił naczelny Inspektorat Armji francuskiej, został mianowany generał dyw. Weygand.



Mistrzyni Polski, Janina Lotczkowa.



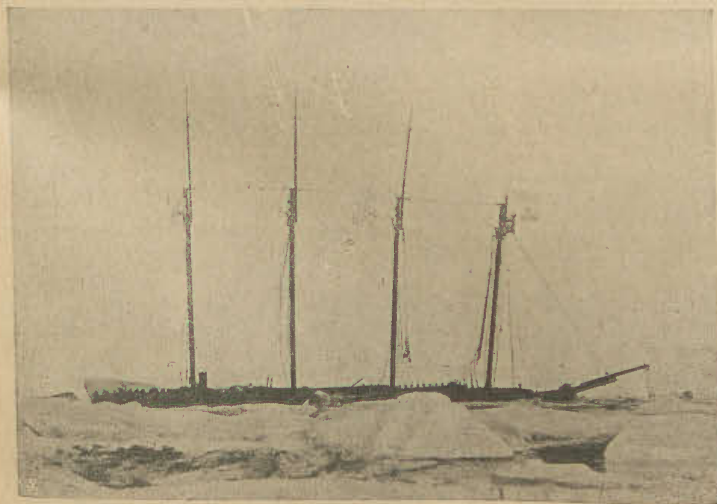
Aleksander Minc, zapowiada się jako wybitny muzyk, grę młodego skrzypka cechuje niezwykle pełny ton o szlachetnym brzmieniu, jak również prawdziwa inteligencja interpretacji.



Chór kościelny pod wezw. św. Kazimierza w Lesznie, który wykona w dniu 5 marca r. b., w sali Hotelu Polskiego, wielką mszę Haydna B-dur, transmitowaną do Radja Poznańskiego.



Przedstawienie amatorskie „Żyd w becze” Towarzystwa Młodzieży Wiejskiej w Słupi Kapitulnej, pow. Rawicz.



Okręt uwięziony przez lody.



Ex-cesarzowa austriacka Zyta, w otoczeniu swych dzieci.



Walc na nartach nie jest rzeczą łatwą.



Pochód małego maharadży Gwalioru



Nudne podróże dają okazję wznowienia starej mody: gra w „ciuciubabkę” na pokładzie oceanicznego parowca. Gra jest obostrzona: nie wolno przewrócić butelki.



Cały świat je chwali

Każdy musi poznać mydło toaletowe Lux. — Łączy ono w sobie najwyższe zalety przy najniższej cenie.

LUX
+ MYDŁO +
TOALETOWE



LTS 10-94P

najulubieńsze w świecie



Jednak węgorze nie są bezpieczne nawet pod lodem, bo przez przerębel dosięgnie je długa ość.



Gdy w zaciszniejszych zatokach lód, wyrzucony na brzeg, tworzy prawdziwe góry.



W Chamonix panna Bouvier i p. Sasoyert wywołują zachwyty widzów.



Sztuka bolszewicka. Pierwszy posąg (bez głowy) ma przedstawiać „dążenie naprzód”, drugi — niewiadomo co.

