

ANTONI KAŻMIERCZAK
PARKI
ZIEMI KOŚCIAŃSKIEJ



TOWARZYSTWO MIŁOŚNIKÓW ZIEMI KOŚCIAŃSKIEJ

Polskie Towarzystwo Turystyczno-Krajoznawcze
ZARZĄD WOJEWÓDZKI
ul. Rynek 8, tel. 20-55-45
NBP Nr Konta O/Leszno 41003-2440-132
64-100 Leszno, skr. poczt. 104

ANTONI KAŻMIERCZAK

PARKI ZIEMI KOŚCIAŃSKIEJ

Straż Ochrony Przyrody
INSPEKTORAT WOJEWÓDZKI
64-100 Leszno (3)
ul. Strzelecka 13 — Telefon 20-77-07

KOŚCIAN 1981

Redaktor:

TADEUSZ JĄDER

Fotografie:

WITOLD KAŻMIERCZAK

ul. Szkołna 13 — Telefon 50-77-01
INSPEKTORAT WOJEWÓDZKI
Służba Ochrony Przyrody

W S T Ę P

Staraniem zapaleńców z Towarzystwa Miłośników Ziemi Kościańskiej ukazuje się kolejna pozycja popularno-naukowa dotycząca istotnych spraw regionu. Mowa tu o „Parkach Ziemi Kościańskiej” pióra mgra Antoniego Kazmierczaka.

Autor opracowania jest długoletnim, znanym ze swej społecznikowskiej pasji działaczem TMZK i jego wiceprezesem. Zawodowo pełni funkcję zastępcy Inspektora Oświaty i Wychowania Urzędu Miejskiego.

Pozycja „Parki Ziemi Kościańskiej” będąca efektem wieloletniej, mrowczej i żmudnej pracy stanowi cenne kompendium wiedzy o bogactwie i aktualnym poziomie utrzymania drzewostanu parków podworskich. Opracowanie to rejestrujące ze znaczną dokładnością obecny, faktyczny stan parków — czasami przykładowy, w wielu przypadkach zaniedbany, a niekiedy wręcz zdewastowany — uzupełnione wieloma interesującymi spostrzeżeniami autora, polecamy uwadze zwłaszcza kompetentnych organów przedstawicielskich i władz administracyjnych. Polecamy z nadzieją, iż zostanie ono praktycznie spożytkowane dla podjęcia skutecznych kroków, które zapewnią utrzymanie parków w pełnej i właściwej kondycji, z ich niewątpliwymi walorami przyrodniczymi i historycznymi. Byłoby to świadectwem autentycznej troski władz o zachowanie dla potomności tych jakże cennych dóbr kultury.

O ile cel ten zostanie — chociażby częściowo — spełniony, będzie to wielka satysfakcja dla całego społeczeństwa regionu, a dla członków Towarzystwa Miłośników Ziemi Kościańskiej z uporem o takie rozwiązanie się upominających — w szczególności.

TADEUSZ JĄDER



ANTONI KAŻMIERCZAK

PARKI ZIEMI KOŚCIAŃSKIEJ

Ziemia Kościańska pod względem administracyjnym obejmuje tereny gmin: Kościana, Krzywina, Śmigła i częściowo Przemętu (dawna gmina Bucz) — położone w obrębie województwa leszczyńskiego oraz tereny gmin: Czempinia, Kamieńca i Wielichowa wchodzące obecnie w skład województwa poznańskiego.

Natomiast pod względem geomorfologicznym Ziemię Kościańską przedziela Pradolina Warszawsko-Berlińska na dwa regiony fizjograficzne.

Środkowa i południowa część Ziemi Kościańskiej leży na tak zwanej Równinie Kościańskiej, stanowiącej podregion Wysoczyzny Leszczyńskiej, a jej część północna na skraju Wysoczyzny Poznańskiej.

Od południowego wschodu Równina Kościańska graniczy z Podregionem Pagórków Dolskich. Są to tereny położone w okolicach Krzywina, Bieżynia i Bielewa. Na tym stosunkowo niewielkim obszarze występują ułożone mozaikowo wysoczyzny morenowe, pagórkowate i faliste oraz pagórki moreny czołowej poprzegradzane obniżeniami teras środkowych i zalewowych.

Dodatkowym walorem krajobrazowym tego obszaru są drobne kompleksy leśne, zadrzewienia i łąki oraz urozmaicone łańcuch polodowcowych jezior (Cichowo, Łagowo, Zbęchy i Żelazno). Od południowego zachodu Równinę Kościańską ogranicza dolina rzeczki Samica, za którą w rejonie Śmigła występuje wysoczyzna morenowa — pagórkowata i strefa pagórków moreny czołowej, wchodzące w skład konfiguracji Wysoczyzny Leszczyńskiej.

Głównym motywem krajobrazu Równiny Kościańskiej to duże połacie pól uprawowych utrzymywane w wysokiej

kulturze rolnej przez państwowe gospodarstwa rolne i rolnicze spółdzielnie produkcyjne, rozdzielone rozległymi obniżeniami biegnącymi wzdłuż uregulowanych kanałów Obrzy i rzeki Samicy. Dużo swoistego uroku tutejszemu regionowi nadają zadrzewienia przydrożne i śródłąkowe, zwłaszcza na skarpach rowów, cieków i kanałów — słynne i pierwsze w Polsce pasy wiatrochlonne założone przez generała Dezyderygo Chłapowskiego na polach Kopaszewa, Rogaczewa i Turwi oraz stosunkowo licznie rozrzucone po całym terenie zielone oazy parków dworskich.

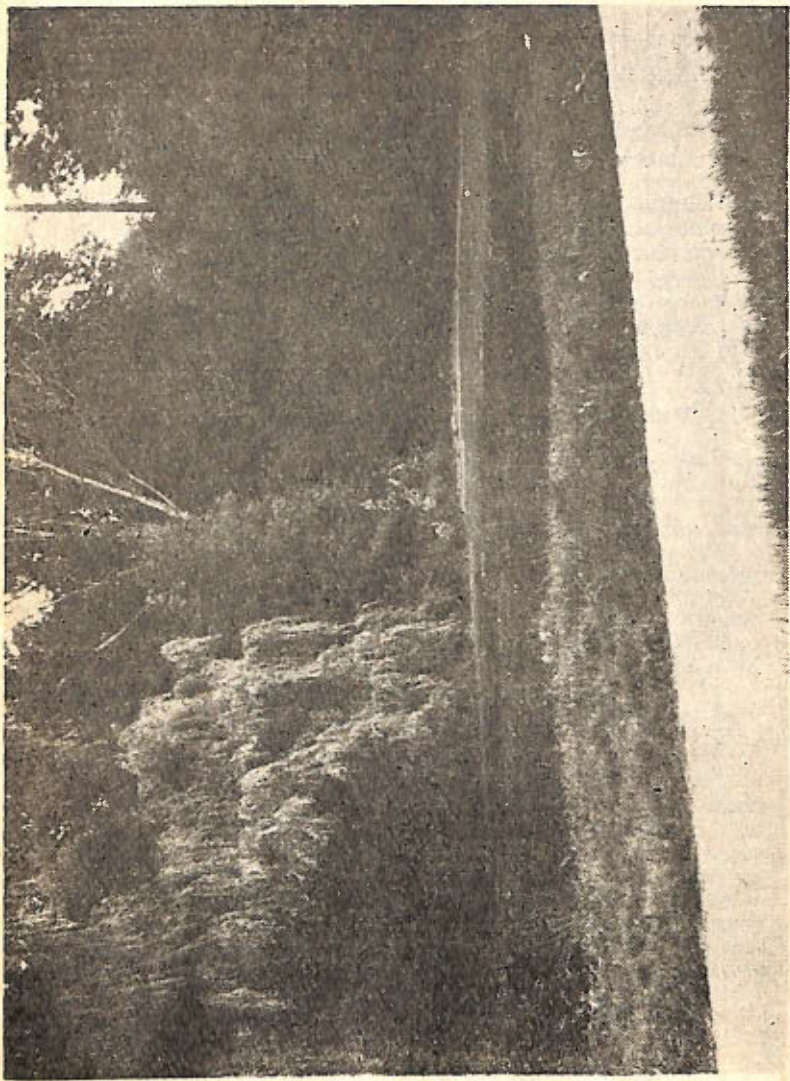
Pod względem stylu, parki kościańskie można zakwalifikować do parków naturalnych, w większości o założeniach krajobrazowych, zbliżonych do parków angielskich. Wiele z nich wyłoniło się zapewne w sposób naturalny z istniejących tu dawniej lasów, o czym świadczą mogą spotykane dość często okazy sędziwych drzew pochodzenia rodzimego.

Do roku 1939 parki kościańskie wraz ze znajdującymi się w ich obrębie, niekiedy bardzo stylowymi dworami i pałacami służyły niewielkiej tylko grupie właścicieli ziemskich i w zasadzie dla szerszego ogółu społeczeństwa były terenami niedostępnymi, a w wielu przypadkach wstęp do nich był surowo wzbroniony.

Po zakończeniu II wojny światowej parki podworskie stały się dobrem publicznej użyteczności, a wiele pałacy i dworów zostało przeznaczonych na siedziby placówek naukowych (Turew, Kopaszewo, Choryń, Borowo, Wielichowo), na placówki ochrony zdrowia i opieki społecznej (Cichowo, Wonieść, Siekowo, Jarogniewice, Ujazd), na szkoły podstawowe i przedszkola (Bucz, Kokorzyn, Wilkowo Polskie, Nie-tążkowo i inne), oraz wykorzystane na mieszkania i urzędzenia socjalne dla pracowników PGR i RSP.

Bezpośredni okres po roku 1945, kiedy to w bardzo trudnych warunkach kształtowała się i umacniała w naszym państwie władza ludowa — był okresem niesprzyjającym dla rozwoju i pielęgnacji parków podworskich.

Wiadomo, że każdy park względnie inny zespół zieleni wprowadzony przez człowieka do środowiska wymaga systematycznej pielęgnacji, gdyż w przeciwnym razie szybko dziczeje i zarasta na skutek naturalnej sukcesji roślinności lepiej przystosowanej do warunków danego siedliska. Stąd też, kiedy to nasze parki w latach bezpośrednio po II wojnie



1. Bonikowo. Fragment parku z widokiem na staw. Fot. W. Kaźmierczak.

światowej pozostawione zostały własnemu losowi, a niekiedy nawet stawały się źródłem uzyskiwania dodatkowego drewna budulcowego i opałowego — drzewostan ich bardzo ucierpiał. Niepotrzebnie i bezpowrotnie zginęło wiele pięknych i okazałych drzew rodzimych oraz obcego pochodzenia, jak również cenne kolekcje krzewów i bylin ozdobnych.

Z ubolewaniem należy stwierdzić, że parkami podworskimi pod względem ich uporządkowania, otoczenia troską i prawidłową opieką, zainteresowano się na naszym terenie stosunkowo późno, a i w dalszym ciągu nie wszędzie jest jeszcze tak, jak tego by wymagał interes społeczny.

Przyjmując za podstawę obecny stan zachowania oraz ilościowy i jakościowy skład dendrologiczny parków podworskich na terenie Ziemi Kościańskiej — dokonano poniższej ich ogólnej charakterystyki.

1. Barchlin — 2 ha (Rolniczy Kombinat Spółdzielczy).

Park o charakterze leśnym bez podszytu i trawników, złożony z krajowych drzew liściastych (lipy, klony, jesiony, wiązy i kilka brzoź — jeden białodrzew *Populus alba* — obw. pnia 3,20 m, oraz 4-konarowy krzew cisa *Taxus baccata* o obw. około 0,8 m). Z drzew obcego pochodzenia występują jedynie: jodła *Abies Veitchii* — obw. 1,30 m i efektowny klon srebrzyty *Acer dasycarpum v. laciniata*. Opodal zabudowań gospodarczych wznosi się malownicza grupa lip drobnolistnych *Tilia cordata* o obwodach pni w granicach około 2,0 m. Park utrzymany jest w stopniu zadowalającym.

2. Bonikowo — 10 ha (Rolnicza Spółdzielnia Produkcyjna).

Teren parku zapuszczony i zaniedbany, a zachwaszczone trawniki, zarośnięte drogi oraz bujnie rozrastający się podszyt całkowicie zniekształciły i zamazały dawny krajobrazowy charakter parku. Obszerna polana położona w pośrodku parku — miejsce po byłym pałacu, spalonym w 1945 r. — otoczona jest starodrzewiem złożonym z gatunków drzew rodzimych i obcego pochodzenia. Rosną tam dęby szypułkowe *Quercus robur* o obw. pnia 3,80 m, 3,40 m, 2,90 m, a wśród nich — najokazalszy, zrosnięty z trzech drzew do

wys. 3 metrów, o obwodzie wspólnym 4,70 m; kilka białodrzewi *Populus alba* o obw. pnia 3,60—2,00, lipy drobno-listne — obw. około 2,00 m, dąb błotny *Quercus palustris* — obw. 2,80 m oraz czerwolistny buk *Fagus sylvatica v. atropurpurea* grubości pnia 2,90 m.

Ponadto wymienić należy ładny okaz trójglicznicy *Gleditschia triacanthos*¹ — obw. 2,60 m. Pięknie również prezentuje się bożodrzew gruczołkowaty *Ailanthus altissima*² obw. 2,80 m z charakterystycznymi płytkimi i podłużnymi rysami na korze odsłaniającej biały spód o liściach nieparzysto pierzastych złożonych, osiągające do 100 cm długości.

Z drzew iglastych na uwagę zasługują: świerk pospolity *Picea excelsa*, zrosnięty z trzech drzew do wysokości 3 metrów i obwodzie w pierśnicy 3,00 m, kilka ładnych okazów jodły jednobarwnej *Abies concolor*, wejmutek *Pinus strobus*, sosny czarnej *Pinus nigra* i świerka kłującego *Picea pungens* o obw. pnia 1,60—1,90 m. W części południowej parku w otoczeniu dwóch malowniczo położonych stawów rosną: sędziwe jesiony wyniosłe *Fraxinus excelsior* o obw. pnia 3,40 m, 2,90 m oraz jeden zrosnięty do wysokości 0,5 metra z trzech drzew (obw. 2,90 m, 2,70 m i 2,50 m), potężny kasztanowiec rozgałęziony na wysokość 1 metra na trzy konary — pień mierzony u dołu wynosi 4,30 m — zaś nad brzegiem stawu wierzba płacząca *Salix alba v. pendula* o obw. pnia 2,90 m. W ładnej skupinie złożonej z pięciu świerków, najokazalszy mierzy w obwodzie 2,90 m.

W dalszej tej części parku, rośnie wiele dorodnych drzew rodzimych: wiązy, graby, klony, lipy, brzozy, topole białe oraz sporadycznie dęby i świerki.

Przy murze oddzielającym park od pola ciągnie się aleja grabowa *Carpinus betulus*, złożona z kilkudziesięciu drzew wysokich nie przycinanych.

Północno-wschodnia część parku, której znaczna powierzchnia pokryta jest kilkudziesięcioletnim lasem świerkowym przechodzi w pewnych odcinkach w las mieszany, który z kolei łączy się z parkiem zasadniczym.

¹ Jest to drzewo pochodzące z Ameryki Północnej o ażurowej koronie z długimi cierniami (do 10 cm) na pniach i konarach i liśćmi parzystopierzastymi dochodzącymi do 20 cm długości — owocami są płaskie strąki koloru ciemnobrązowego długości 30—40 cm zwisające na drzewie aż do wiosny.

² Pochodzący z Chin.

3. Borowo — 8 ha (Zakład Doświadczalny Instytutu Hodowli i Aklimatyzacji Roślin).

Park utrzymany w wysokiej kulturze, wartościowy pod względem dendrologicznym zarówno z uwagi na ilość i jakość różnorodnych gatunków drzew oraz krzewów pochodzenia rodzimego i obcego.

Bezpośrednio za pałacem oraz na pobrzeżach obszernego strzyżonego trawnika na uwagę zasługują: klon jesionolistny odm. pstroliстной *Acer negundo v. aureo-variegatis*, obw. 2,50 m, dwukonarowy jesion wyniosły *Fraxinus excelsior*, obw. 2,90 m, dąb piramidalny *Quercus robur v. fastigiata*, obw. 1,60 m, dąb szypułkowy *Quercus robur* zrosnięty z dwóch drzew u nasady korzeniowej — obw. 2,80 m i 2,70 m, oraz ładna sosna wejmutka *Pinus strobus* o grubości pnia 1,80 m i igłach wyrastających z 5 pędów skróconych koloru niebieskawozielonego. Z innych egzotów należy wymienić: surmię zwyczajną *Catalpa bignonioides* — obw. 1,60 m, o kwiatach białych z dwoma żółtymi smugami i drobnymi purpurowymi plamami wewnątrz, zebranymi w szerokostożkowate wiechy długości 15—20 cm. Dwa kasztanowce czerwone *Aesculus carnea* i jeden krwisty *A. pavia*, które różnią się między sobą przede wszystkim skalą intensywności czerwieni kwiatów, a od kasztanowca białego — owocami, które są przeważnie kształtu gruszkowatego i gładkie albo prawie gładkie, bez mięsistych kolców. Poza tym rosną tam jeszcze: skrzydłoorzech kaukaski *Pterocarya fraxinifolia*, buk czerwony *Fagus silvatica v. atropurpurea* oraz grupa kilkudziesięcioletnich świerków białych *Picea alba*. Po przeciwnej stronie trawnika na lekkim wzniesieniu wyrastają trzy malownicze kępy złożone z klonów zwyczajnych *Acer platanoides*, luźno zrosniętych u nasad korzeniowych — po 4 — 12 i 14 drzew o obw. 1,90—0,80 m. Tuż obok rosną pojedynczo: buk zwyczajny *Fagus silvatica* — obw. 1,90 m, trzy dęby czerwone *Quercus borealis maxima*, obw. 1,60—3,20 m, dwa dęby szypułkowe i jeden bezszypułkowy — *Quercus robur* i *Q. sessiliflora* — obw. 3,20 m, 2,90 m i 2,70 m, klon srebrzysty *Acer dasycarpum* i kilka młodszych lip drobnolistnych *Tilia cordata*, a z drzew iglastych świerk kłujący *Picea pungens*, jodła jednobarwna *Abies concolor* i dagleżja zielona *Pseudotsuga Douglasi* — są to drzewa młodszego pokolenia o obw. pnia w granicach 1,40 m. Na wzniesieniu pochodzenia

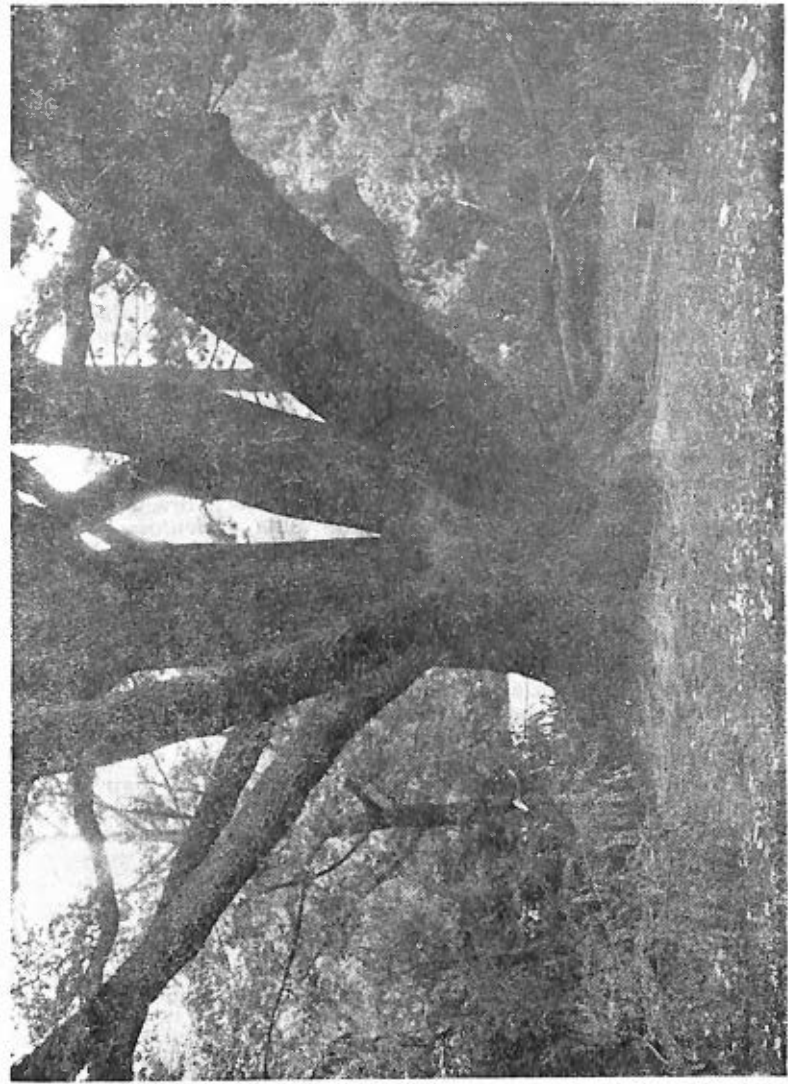


2. Borowo. Widok na pałac od strony parku.
Fot. W. Kaźmierczak.

sztucznego (powstałego z ziemi wydobytej przy zakładaniu stawu) spotykamy: kilkudziesięcioletni okaz limby *Pinus cembra*, dwa młode egzemplarze, rzadko spotykanej w parkach sosny żółtej *Pinus ponderosa*, o najdłuższych igłach (10—25 cm) ze wszystkich znanych gatunków sosen, trzy jałowce wirginijskie *Juniperus virginiana* i grupę gonnych świerków zwyczajnych *Picea excelsa*. A z drzew liściastych: klon Ginnala *Acer Ginnala*, buk zwyczajny *Fagus silvatica* i klon srebrzysty *Acer dasycarpum*. Opodal położony staw, otoczony jest wierzbami trzech gatunków — witwy, purpurowej i białej *Salix viminalis*, *S.purpurea* i *S.alba*, a nieco dalej wśród drzew liściastych pochodzenia krajowego — wznosi się okazały platan klonisty *Platanus acerifolia* — obw. 2,20 m. Obszerna południowo-zachodnia część parku pokryta jest zwartym podszytem i starodrzewiem złożonym prawie ze wszystkich gatunków drzew rodzimych z niewielką domieszką drzew obcego pochodzenia. Z drzew rodzimych na uwagę zasługują: dwa białodrzewia o obw. pnia 4,15 m i 3,50 m, dąb szypułkowy — obw. 3,30 m, buk zwyczajny — obw. 3,20 m. Obwody pozostałych gatunków drzew oscylują w granicach 3,00—1,80 m. Na pobrzeżach tej części parku rosną pojedynczo następujące gatunki drzew obcego pochodzenia: klon jesionolistny, jodła jednobarwna, sosna czarna, dąglezja sina i zielona, bożodrzew gruczołkowaty, dąb czerwony, topola balsamiczna oraz dwa dęby odmiany stożkowatej o sylwetkach podobnych do topoli włoskich. W zachodniej części parku ciągną się dwie alejki — jedna złożona z topoli włoskich *Populus italica* — druga mieszana, obsadzona wysokimi grabami i bukami w wieku około 40 lat oraz nieduży plac obsadzony z dwóch stron szpalerem grabowym. Przy końcu wspomnianej alei wznosi się najgrubszy dąb szypułkowy odmiany piramidalnej *Quercus robur var. pyramidalis* o obwodzie pnia 3,70 m. Osobny rozdział należałoby poświęcić bogatej kolekcji krzewów ozdobnych, jaką poszczycić się może ten wartościowy park.

4. Borówko Stare — 4 ha (Kombinat PGR Czemiń).

Park, pochodzący z XVIII wieku, w stylu angielskim o założeniach krajobrazowych z zachowanymi fragmentami za-



3. Borówko Stare k. Czempnia. Oryginalny dąb szypułkowy. Fot. W. Kaźmierczak.

łożeń symetrycznych i bogatym oraz wartościowym drzewostanie. Teren parku utrzymany jest we wzorowym porządku pomimo trwającego obecnie tam kapitalnego remontu i renowacji okazałego pałacu, zaliczanego do zabytków architektonicznych klasy I. Na trawniku przed frontem pałacu oraz na poboczach kolistego podjazdu na uwagę zasługują: trzy lipy drobnolistne *Tilia cordata* o obw. pnia 5,40 m (rozwidlona na wysokości 2,50 m), 3,50 m i 2,90 m, lipa szerokolistna *Tilia platyphyllos* — obw. 3 m, oraz mieniąca się w promieniach słońca dzięki srebrzystobiałym od spodu liśćmi — lipa srebrzysta *Tilia tomentosa*, której trzy konary wyrastają bezpośrednio z szyi korzeniowej (najgrubszy o obw. 3 m). Ponadto rośnie tam ładny okaz surmi *Catalpa bignonioides* — obw. 0,85 m i dwa strzyżone głogi *Crataegus oxyacantha*.

Za pałacem, w kierunku południowo-zachodnim rozpościera się obszerna polana o powierzchni lekko falistej, obsadzona pięknymi okazami egzotów i drzew rodzimych, z których na szczególną uwagę zasługują: dwie lipy szerokolistne *Tilia platyphyllos* o obw. pnia 4,20 m i 3,70 m, lipa drobnolistna *Tilia cordata* — obw. 5,60 m, zrosnięta z trzech drzew do wysokości 0,5 m, dwie lipy srebrzyste *Tilia tomentosa* — jedna zrosnięta z dwóch drzew o 6-ciu konarach spiętych żelaznymi obręczami — druga zrosnięta z trzech drzew, której obwód wspólny mierzony na wysokości 1 metra wynosi 5,50 m, dwa efektowne buki czerwonolistne *Fagus sylvatica v. purpurea* — obw. 3,80 m i 3,70 m, fantastyczny dąb szypułkowy *Quercus robur* o pniu b. niskim 0,8 m, na której to wysokości rozgałęzia się na siedem konarów w tym trzy rozchodzące się prawie poziomo nad ziemią — obwód pnia poniżej rozgałęzień wynosi 5,10 m, klon srebrzysty *Acer dasycarpum*, zrosnięty z 5-ciu drzew do wysokości 0,8 m — obwód wspólny wynosi 7,50 m, kasztanowiec zwyczajny *Aesculus hippocastanum* — obw. 4,20 m, reliktowy okaz miłorzębu dwuklapowego *Ginkgo biloba* o obw. pnia 1,80 m, ze swymi oryginalnymi liśćmi w kształcie wachlarzyków, trójiglicznia bezbronna pozbawiona kolcy *Gleditschia triacanthos var. inermis* — obw. 1,90 m, modrzew europejski *Larix europaea* — obw. 2,20 m, sosna czarna *Pinus nigra* — obw. 2,20 m, o korze ciemnej, prawie czarnej głęboko spękanej, oraz grupa świerków kłujących *Picea pungens*. Wschodnia część położona wzdłuż muru i przechodząca w głąb parku

jest zwarcie porośnięta drobnymi i wysokimi lipami. Na uwagę zasługuje 3-rzędowa aleja lipowa o rozstawie drzew 6—7 metrów i długości około 60 metrów. Poza parkiem w obrębie zabudowań gospodarczych rośnie dąb szypułkowy — pomnik przyrody o obwodzie pnia 5,40 m.

5. Bronikowo — 6 ha (Rolniczy Kombinat Spółdzielczy).

Na zniszczonej, rozległej polanie położonej przed pałacem na wyróżnienie zasługują: dwa gatunki daglezi zielonej i sieniei *Pseudotsuga Douglasi* i *P. glauca* — obw. 2,70 m i 1,80 m, o szyszkach z charakterystycznymi trójzębnymi łuskami wspierającymi i wystającymi ponad łuski nasienne, jodła jednobarwna *Abies concolor* — obw. 1,20 m, świerk kłujący *Picea pungens* obw. 1,20 m, świerk zwyczajny *Picea excelsa* — obw. 1,90 m. Tuż przed samym pałacem rysują się dwie stożkowate, o nieco zwisających gałęziach, korony cyprysików Lawsona *Chamaecyparis Lawsoniana* — obw. 1,60 i 1,10 m oraz żywotnik olbrzymi *Thuja gigantea* — obw. 1,80 metra i jeden konar zniszczonego cisa *Taxus baccata* wysokości około 2 m.

Z drzew liściastych wymienić należy: dwa stare dęby szypułkowe *Quercus robur* — obw. 4,90 i 4,20 m, dwa jesiony wyniosłe *Fraxinus excelsior* — obw. 4,30 m i 2,70 m, lipa drobnolistna *Tilia cordata* — obw. 3,30 m, białodrzew *Populus alba* — obw. 3,20 m, trzy kasztanowce *Aesculus hippocastanum* — obw. 2,70 m, 2,20 m i 1,90 m oraz dwa okazałe platany *Platanus acerifolia* o obw. pnia 4,05 m i 3,80 m. W zdewastowanej części parku położonej za pałacem, w pasie drzew i krzewów okalających park znajdujemy: starą sosnę zwyczajną *Pinus silvestris* — obw. 3,10 m, buk zwyczajny *Fagus sylvatica* — obw. 2,20 m i dwa dęby szypułkowe o obw. pnia 3,50 m i 3,20 m.

Bezpośrednio z parkiem zasadniczym łączy się (zaniedbany i zarośnięty) oryginalny lasek świerkowo-daglezjowy z niewielką domieszką dębów, jesionów i buków. Na wyróżnienie zasługuje 14 daglezi zielonych o obw. pnia od 2,20—3,10 m oraz dwa buki — obw. 2,60 m i 2,40 m. Sterczy tam również jeden martwy pień buka o obw. pnia 3,20 m.

Na terenie parku spotkać można aż pięć gatunków klonów: zwyczajny, srebrzysty, jesionolistny, czerwolistny (jawor)

i polny (paklon) — *Acer platanoides*, *A. dasycarpum*, *A. negundo*, *A. pseudoplatanus* v. *purpureum*, *A. campestre*. Na łące za parkiem rośnie pojedynczo 20 dębów szypułkowych, w tym najstarszy o obw. pnia 6,20 m — pozostałe w granicach od 4,00—2,20 m obwodu pnia.

W pośrodku wsi mały drewniany kościółek z końca XVIII w. otoczony jest zwartą zielenią czterech lip szerokolistnych — obw. 5,10 (zrosnięta z 3 drzew), 3,30 m, 3,00 m i 2,80 m, czterech lip drobnolistnych — obw. 3,10 m, 2,50 m i 2,80 m oraz dwóch jesionów — obw. 3,10 m i 2,90 m.

6. Bucz — 3 ha (Rolniczy Kombinat Spółdzielczy — Barchlin).

W byłym pałacu mieści się szkoła podstawowa i dzięki zapobiegliwości młodzieży szkolnej park utrzymany jest w dość dobrym stanie. Z bogatego drzewostanu pochodzenia rodzimego na plan pierwszy wysuwają się majestatyczne dęby i przepiękne lipy. Z kilkunastu potężnych wiązów — jakie w tym parku rosły jeszcze przed 30 laty — pozostał tylko jeden martwy egzemplarz o obw. pnia 4,00 m — pozostałe padły ofiarą choroby holenderskiej, wywołanej przez grzyb *Graphium ulmi*. Z 17 okazałych dębów szypułkowych, najstarsze mierzą w pierśnicy: 5,20 m, 4,60 m, 4,25 m, 4,20 m, 4,20 m, 4,20 m, 4,50 m, 3,90, 3,80 m — pozostałe w granicach od 3,60—2,40. Z 8 lip drobno- i szerokolistnych, najokazalsza lipa szerokolistna, rosnąca przed pałacem, mierzy w obwodzie 4,60 m. Oprócz licznie reprezentowanych gatunków drzew krajowych wymienić należy kilka gatunków drzew obcego pochodzenia jak: kasztanowce, robinie, dwie choiny kanadyjskie *Tsuga canadensis* oraz efektowny okaz jesionu zwisłego.

7. Chełkowo — 1,5 ha (Rolnicza Spółdzielnia Produkcyjna).

Park zaniedbany i niepielegnowany. Z drzew krajowych na wyróżnienie zasługują: kilka potężnych białodrzewi — obw. 3,80 m — 3,00 m, wiąz szypułkowy *Ulmus effusa* — obw. 3,80 m, z silnie rozwiniętymi korzeniami deskowymi. Na podwórzu gospodarczym — lipa szerokolistna — obw. 3,75 m oraz dąb szypułkowy — obw. 3,30 m. Drzewa obcego pocho-

dzenia reprezentowane są przez: dąb czerwony, klon jesionolistny, kilka starszych egzemplarzy kasztanowców o obw. pnia od 2,80 — 3,20 m, dwie topole włoskie *Populus italica* o obw. pnia 3,60 m i 3,40 m i wysokości około 40 metrów, żywotnik zachodni wysokości około 16 m i obw. 1,20 m (martwy) oraz największa osobliwość parku (jedyne na tym terenie) cypryśnik błotny *Taxodium distichum* o obw. pnia 1,50 m z jedynym wystającym ponad ziemię pneumatoforem.³

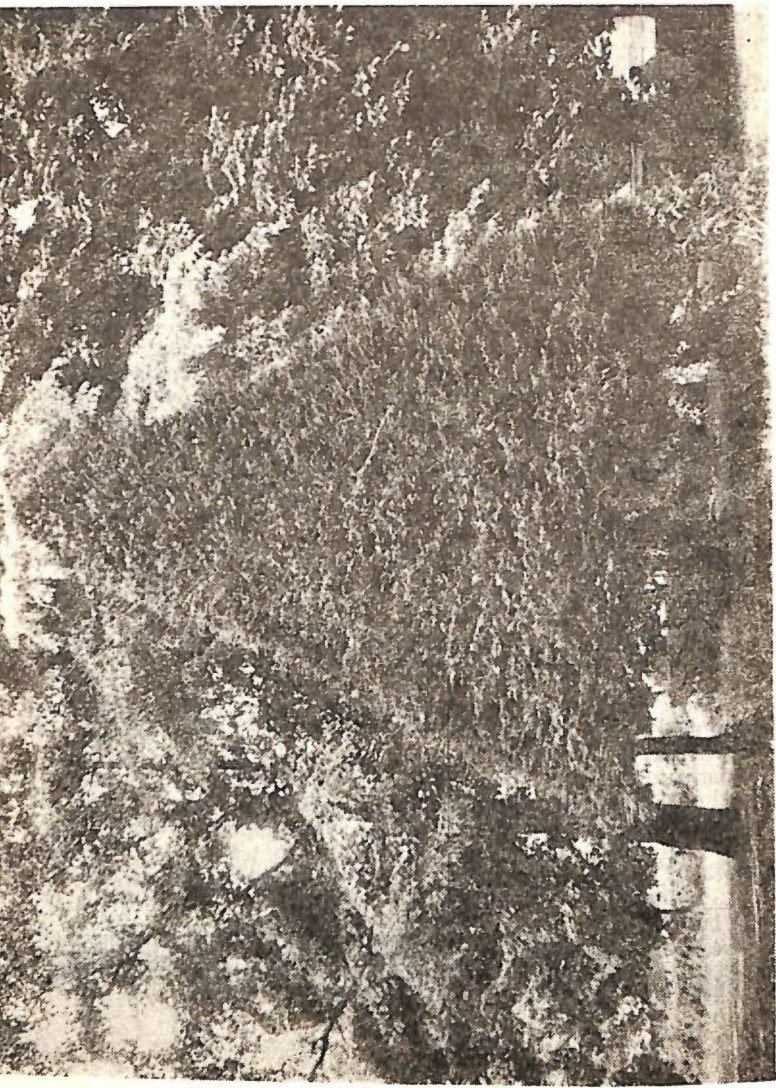
8. Choryń — 5 ha (Stacja Hodowli Roślin).

Miejscowość związana z Adamem Mickiewiczem, który tu przebywał z przerwami od września 1831 do marca 1832 r. Park pochodzenia leśnego z bogatym starodrzewiem, wśród którego wyróżnić należy: cztery dęby szypułkowe — obw. pnia 4,50 m, 4,20 m, 3,60 m i 3,50 m, stary jesion wyniosły — obw. 3,80 m, kilkanaście topoli białych i czarnych o obw. pnia od 3,60 m — 3,00 m, okazały świerk zwyczajny o obw. pnia około 3,00 m. Ponadto w parku rosną: kasztanowce — najgrubszy 3,30 m obwodu, liczne robinie oraz trzy wejmutki *Pinus strobus* 2,20, 2,10 i 1,90 m. Teren parku zaniedbany i zachwaszczony za wyjątkiem części przylegającej do dwóch stojących naprzeciw siebie dworców: jeden zabytkowy w stylu klasycystycznym, drugi przebudowany z oficyny na początku XIX wieku.

9. Cichowo — 5,5 ha (Wojewódzki Szpital dla Nerwowo i Psychiatrycznie Chorych w Kościanie).

Park położony w zakolu malowniczego jeziora typu rynnowego o tej samej nazwie. Posiada konfigurację terenu urozmaiconą, z szerokimi parowami, schodzącymi dość spadzisto w kierunku jeziora. W skład drzewostanu parkowego wchodzi wiele gatunków drzew krajowych godnych miana pomników przyrody. Olbrzymia lipa drobnolistna o obw. pnia 5,80 m, rozgałęziona na wysokości 2,5 metra na 5 konarów po 3 m obwodu każdy, cztery następne lipy tego samego ga-

³ Jest to drzewo pochodzące z Ameryki Północnej znad wybrzeży Oceanu Atlantyckiego, gdzie rośnie na terenach podmokłych, bagnistych i zalewowych, w związku z czym wykształca korzenie oddechowe tzw. pneumatofory.



4. Cichowo. Cis pospolity w kształcie stożka. Fot. W. Kaźmierczak.

tunku o obwodach pnia 4,40 m, 4,20 m, 4,00 m, i 2,90 m, osiem dębów szypułkowych o obwodach pnia 4,00 — 2,90 m, kilka starych kasztanowców — obw. pnia od 3,20 — 2,60 m, świerki pospolite o grubościach strzały 2,50 — 2,00 m. Ponadto w parku podziwiać można dwa cisy strzyżone w kształcie dużych grzybów, ciekawy zrost dębu z kasztanowcem (dąb w pełni rozwoju — kasztanowiec niestety już martwy), do niedawna dwa szpalery grabowe, strzyżone — jeden dwustronny wys. 4 m — drugi jednostronny, utrzymany w formie łuków — obecnie oba oryginalne szpalery, zeszcpecone przez przycięcie ich do wysokości żywoplotów. Z drzew obcego pochodzenia na uwagę zasługują: jodła *Abies concolor* wys. 35 m obw. pnia 2,8 m, trójglicznia *Gleditsia triacanthos* — obw. 1,90 m, kilka starych robinii, najstarsze o obw. 2,50 i 2,60 m, cztery topole włoskie o obw. pnia 3,00 — 2,40 m — najokazalszy rośnie poza parkiem przy drodze polnej i mierzy w obwodzie 4,20 m z silnie wykształconymi korzeniami deskowymi, wznoszącymi się do 4 metrów po pniu w górę. Ponadto dąb szypułkowy odmiany stożkowatej, świerki kłujące, daglezie i wejmutki — obw. 2,00 oraz stare żywotniki zachodnie i olbrzymie o obwodach pnia w granicach 1,20 m.

Park cichowski szczyci się również bogatą kolekcją krzewów ozdobnych i bylin.

10. Cykowo — 10 ha (Kombinat PGR Ptaszkowo).

Park pochodzenia leśnego, aktualnie znajduje się we wzorowym porządku, z oświetleniem elektrycznym w najbliższym otoczeniu pałacu, który jest przeznaczony dla gości zagranicznych przyjeżdżających na tzw. polowania dewizowe. Drzewostan w wieku około 90 lat złożony jest z świerka, sosny z domieszką drzew liściastych — olchy, grabu, klonu, dębu i lip. Z drzew sędziwych na uwagę zasługują dwie lipy drobnolistne o obw. pnia 4,20 m, jedna z odłamanym najgrubszym konarem — i druga o pniu krótkim grubości 4,80 m, rozgałęziona na wysokości 2 metrów na 4 potężne konary. W parku rosną również — dwa pięknie rozrośnięte jałowce wirginijskiej, jesion odmiany zwisłej, kilka starych żywotników olbrzymich, trzy okazałe sosny wejmutki (obw. 2,40, 2,30 i 2,20 m), sosna czarna oraz wysoka trójglicznia ukryta w gąszczu drzew.

11. Czacz — 5 ha (Państwowy Ośrodek Hodowli Zarodowej — Stadnina Koni — Racot).

Park zaniedbany — dużo cennych drzew wycięto w związku z budową obwodnicy Kościan — Leszno w roku 1971. Wokół stawu położonego za kościołem wznoszą się 4 jesiony wyniosłe — obw. 4,20, 3,50, 3,00 i 2,90 m, stara olcha czarna obw. 3,00 m, 1 wiąz szypułkowy — obw. 3,20 m i 3 wiązy polne — obw. 2,40 — 1,90 m. W parku położonym za pałacem rośnie sporo lip drobno- i szerokolistnych, których obwody pnia przekraczają 3,00 m, 12 dębów szypułkowych o obw. pnia od 3,10 — 2,40 m, dwa jesiony wyniosłe — obw. 3,20 i 2,00 m, pochyły białodrzew o obw. pnia 3,40 m, kilka klonów zwyczajnych i polnych oraz klon jesionolistny, odmiany pstrolistnej białej *Acer negundo v. argenteo variegata*, platan klonolistny — obw. pnia 4,10 m, rzadko spotykany gatunek odmiany strzępolistnej *Fagus silvatica var. laciniata* oraz ładny okaz wejmutki — obw. pnia 1,60 m i kilka starych żywotników zachodnich i olbrzymich o obw. pnia w granicach 1,20 m.

W parku tzw. „dolnym” — wykarczowanym po 1945 roku i zamienionym bezmyślnie na boisko — położonym za drogą vis a vis pałacu na specjalną uwagę zasługują — białodrzewy o obwodach pnia 4,50, 4,20, 4,00 m (powalony przez wichurę) 3,40, 3,20 i 2,80 m oraz najpotężniejszy, zrosnięty z trzech drzew do wysokości 2,5 metra (3,80, 3,70 i 3,00 m obwodu) — obwód wspólnego pnia mierzony w pierśnicy wynosi 7,60 m. Ponadto na pobrzeżach polany rośnie szereg lip — najgrubsza o obw. 3,20 m, jesiony — obw. 3,60 m, wiązy i klony oraz dwa platan o obw. pnia 3,10 i 2,10 m (dziupla wys. 2 i szerokości 1 m) i wejmutka — obw. 1,60 m. Na spadzistym trawniku przed frontem pałacu zachowały się dwa jałowce wirginijskie *Juniperus virginiana*, jodła jednobarwna, świerk kłujący, 4 żywotniki zachodnie, jesion klonolistny oraz kilka drzew krajowych mniejszych rozmiarów.

12. Czerwonawieś — 6 ha (Przedsiębiorstwo PGR Stare Bojanowo).

Park pochodzący z I połowy XIX wieku — obecnie zdziały, zapuszczony i karygodnie zaniedbany. Południowo-zachodnią część parku porasta starodrzew złożony z krajo-

wych gatunków drzew liściastych i iglastych: wiązy, dęby, lipy, topole, świerki i sosny osiągają w pierśnicy od 2,40— 3,80 m obwodu. Niewiele natomiast spotyka się tam jesionów, klonów i olch. Z drzew obcego pochodzenia występują sosny wejmutki *Pinus strobus* i sosny czarne o obwodach pnia w granicach około 2,60 m. Na szczególne wyróżnienie zasługuje olbrzymi świerk *Picea excelsa* o obw. pnia 3,70 m, który do wysokości 3,00 metrów zrosnięty jest z czterech drzew. Osobliwością tego olbrzyma to młody świerk wyrastający z szyi korzeniowej i połączony z drzewem macierzystym w trzech miejscach krótkimi konarami łącznikowymi. Przed pałacem uwagę zwraca dąb szypułkowy odm. piramidalnej *Quercus robur* v. *fastigiata* o pięknie wykształconej koronie stożkowej wysokości 28 metrów i obwodzie pnia 2,30 m oraz dwa ładne egzemplarze cyprysika Lawsona *Chamaecyparis Lawsoniana*. Za parkiem w stronę Wojnowic ciągnie się jednostronna aleja złożona z lip drobnolistnych o obwodach pnia 3,20 — 2,20 m. Na skraju parku rośnie mizerny, jednokonarowy, ale obficie owocujący krzew cisa pospolitego.

13. Dębiec Nowy — 2 ha (Rolnicza Spółdzielnia Produkcyjna).

Mały park w maksymalnym stopniu zarośnięty i zniszczony. Wśród gęstego podszytu, chwastów i pospolitych drzew (jesiony, kasztanowce, robinie, lipy i klony) rośnie 10 dębów czerwonych *Quercus borealis maxima* o bow. pnia 1,90—1,40 oraz dwie starsze lipy drobnolistne o obw. pnia 2,80 i 2,60 m.

14. Głuchowo — 3,5 ha (Kombinat PGR — Czempień).

Na obszernym kolistym podjeździe przed frontem klasycystycznego pałacu, zaliczanego do zabytków architektonicznych klasy II, znajdujemy wiele ciekawych egzotów. Dąb czerwony, rzadki okaz dęba szypułkowego o liściach purpurowofioletowych, dąb szypułkowy odmiany stożkowej, lipa krymska *Tilia euchlora* o jasnozielonkawej spodniej stronie liści, lipa srebrzysta *Tilia tomentosa* o białym i filcowato owłosionym spodzie liści, klon odmiany czerwonej *Acer platanoides* var. *rubrum*, stara trójglicznia o obwodzie pnia 2,80 m, okazała sosna czarna — obw. 2,00 m i sosna wejmut-

ka — obw. 1,50 m, świerk srebrzysty, trzy gatunki żywotników — zachodni, wschodni i olbrzymi *Thuja occidentalis*, *T.orientalis* i *T.gigantea* oraz dwa gatunki cyprysyka Lawsona i groszkowego odmiany pierzastosrebrzystej *Chamaecyparis Lawsoniana* i *Ch.pisifera* var. *plumosa argentea*. Rośnie tam również jesion wyniosły o nietypowym niskim pniu i obwodzie 3,20 m.

W północnej i półn.-wschodniej części parku, wśród bogatego drzewostanu rozmieszonego według przemyślanej koncepcji przestrzennej wyróżniają się pewne gatunki drzew jak: klon zwyczajny o obw. pnia 3,30 m zrosły z trzech drzew, kasztanowiec o obw. pnia 4,30 m zrosły z 6 drzew, dęby szypułkowe o obwodach pnia 3,80, 3,50, i 3,20 m, toполя kanadyjska o obw. 4,30 m, lipa drobnolistna — obw. 3,00 m, świerki zwyczajne obw. 2,90 i 2,80 m, wiązy odmiany korkowej i pstrolistnej *Ulmus campestris* var. *suberosa* i *Ul.cam.* var. *argenteo-variegata*, rzadko spotykany w parkach gatunek jodły balsamicznej *Abies balsamea* o igłach ciemno błyszczących i przyjemnie pachnących, jodła jednobarwna *Abies concolor*, dwie choiny kanadyjskie *Tsuga canadensis* o obw. pnia 2,90 i 2,70 m, sosny wejmutki i sosny czarne oraz nisko płożący się krzew jałowca chińskiego *Juniperus chinensis* var. *variegata* i kilka żywotników olbrzymich o obwodach pnia w granicach 1,20 m.

Wokół brzegów stawu rosną olchy *Alnus glutinosa* i wierzby płaczące *Salix alba* v. *vitellina pendula*.

Park w Głuchowie utrzymany jest we wzorowym porządku, a dodatkowego uroku nadają mu bogate kolekcje krzewów ozdobnych rozmieszczone z dużym smakiem estetycznym.

15. Gołębin Stary — 15 ha (Kombinat PGR — Czempień).

Od głównej bramy w głąb parku prowadzi aleja złożona z 29 platanów, z których najgrubsze mierzą w obwodzie 2,50—2,80 m. W centralnej części parku bardzo starannie utrzymanej ze strzyżonymi trawnikami rosną pojedynczo, lub w niewielkich skupinach — 5 sosen czarnych, 9 wiązów szypułkowych — najgrubszy mierzy w obwodzie 2,20 m, okazała trójglicznia — obw. 3,20 m, dwie bardzo stare robinie o obw. 3,80 m (zrosnięta z trzech drzew) i 3,10 m, dąb szy-

pułkowy — obw. 2,95 m. W zachodniej części parku (zapuszczzonej) bieżą wzdłuż dwóch stawów dwie aleje grabowe złożone z drzew wysokich. Południową granicę parku stanowi głęboki rów, za którym rozciąga się 80-letni las liściasty z dużą domieszką świerków o powierzchni około 10 ha. Przez całą szerokość lasu biegnie aleja złożona z dorodnych lip drobno- i szerokolistnych w wieku również około 80 lat.

16. Gorzyczki — 4,50 ha (Kombinat PGR — Czemi- piń).

Park w swym założeniu zbliżony do stylu angielskiego — aktualnie dość dobrze utrzymany. W skład wartościowego drzewostanu zalegającego obszerną polanę przedpałacową oraz przylegający teren po obu stronach półkolistych podjazdów wchodzi następujące gatunki drzew: trójglicznia — obw. 1,40 m, surmia zwyczajna — obw. 1,90 m, młody miłorząb dwukłapowy *Ginkgo biloba* — obw. 1,10 m, dwie dągleje zielone, świerk kłujący, osiem sosen czarnych o obw. pnia około 2,10 m, kilka żywotników zachodnich i olbrzymich, jeden jałowiec wirginijski, młody okaz skrzydłoorzecha kaukaskiego *Pterocarya fraxinifolia*, ładny buk czerwony i jeden jesion zwisły oraz 200-letni platan klonolistny *Platanus acerifolia*⁴ o obw. pnia 4,70 m zarejestrowany jako pomnik przyrody pod numerem 207.

Ponadto na uwagę zasługują: trzy stare białodrzewia o obw. pnia 6,50 m (dwa konary na wys. 2,5 m odcięte), 3,60 i 3,50 m, 17 dębów szypułkowych o obw. pnia od 3,70—2,20 m, dwie lipy drobnolistne — obw. 2,10 i 2,30 m, jedna lipa szerokolistna z guzami rakowatymi — obw. 2,20 m, a mierzona nieco niżej, łącznie z naroślami posiada 4,50 m obwo-
du, kilka świerków gonnych, najgrubszy o obw. 2,90 m, wi-
azy szypułkowe i polne o obwodach pnia od 3,60—2,40 m oraz
jesiony wyniosłe o obw. pnia 3,00—1,90 m. Wzdłuż wschodniej
i południowej krawędzi parku ciągnie się zwarty pas za-

⁴ Platan klonolistny pojawił się w Europie około 1700 roku, jako mieszaniec platana zachodniego i platana wschodniego. Platan klonolistny ze względu na intensywną zielen liści, oryginalne i zwisające kuliste owocostany oraz mozaikową barwę kory od szarokremowej do zielonkawoszarej — bardzo chętnie jest sadzony w parkach i alejach.

drzewienia złożony z krajowych drzew liściastych (jesiony, graby, klony, oraz liczne robinie i kasztanowce), a wśród nich — buk czerwony i buk zwyczajny — obw. 3,60 m, orzech włoski *Juglans regia*, klon jesionolistny *Acer negundo*, kilka młodszych ajlantów *Ailanthus altissima* oraz kasztanowiec czerwony i krwisty *Aesculus carnea* i *A. pavia*. Na osobną uwagę zasługuje oryginalny okaz brzozy płaczącej *Betula verrucosa*, która rośnie na skraju trawnika za pałacem.

17. Goździchowo — 3 ha (Kombinat PGR Ptaszkowo).

Park o średniej kulturze zagospodarowania i nie przedstawiający większej wartości pod względem dendrologicznym. Drzewostan stosunkowo młody złożony z grabów, wiązów (najstarsze o obw. pnia około 2,50 m), lipy, klony, jawory, jesiony, buki i świerki — najgrubszy 1,90 m obwodu, jeden modrzew — obw. 1,90 m. Z drzew obcego pochodzenia występują: młody egzemplarz dębu czerwonego, buk czerwonolistny, czeremcha amerykańska *Prunus serotina*, śliwki antypki *Prunus mahaleb* i jedna sosna wejmutka *Pinus strobus*.

18. Gryżyna — 0,7 ha (Państwowy Ośrodek Hodowli Zarodowej — Stadnina Koni — Racot).

W małym, pochodzącym z końca XVIII wieku parku na uwagę zasługują: lipa drobnolistna o obw. pnia 4,40 m, trzy lipy szerokolistne — obw. 3,60, 2,80 i 2,60 m, cztery dęby szypułkowe — obw. 3,45, 3,30, 3,20 i 2,40 m — z wiązów najgrubszy mierzy 3,10 m obwodu — oraz skupina złożona z 4 lip.

19. Jarogniewice — 12,5 ha (Państwowy Zakład Pomocy dla Dorosłych — Niewidomi).

Park o założeniach krajobrazowych charakteru naturalnego, został wydzielony z istniejącego na tym terenie lasu o czym świadczy rodzimy charakter starodrzewia złożony głównie z lip, klonów, dębów, wiązów, topoli, buków, świerków i sosen. Do najokazalszych drzew należą: 5 dę-

bów szypułkowych o obw. pnia 3,60—2,80 m, dwie sosny zwyczajne 200 letnie, obw. pnia 3,10 i 2,90 m, wiąz szypułkowy — obw. 3,50 m, białodrzew — obw. 5,10 m, klony, graby, buki, olchy i lipy o obw. pnia w granicach 3,20—2,80 m oraz żywotniki *Thuja gigantea* o obw. pnia 2,60, 2,50 i 1,60 m. Na poboczach dróg i polan zgrupowane są gatunki drzew obcego pochodzenia jak: choiny kanadyjskie, sosny czarne, wejmutki, świerki białe, jodły jednobarwne, białe i pospolite oraz kaukaskie *Abies concolor*, *A. alba* i *A. nordmanniana*, żywotnik zachodni i wschodni odmiany piramidalnej *Thuja occidentalis v. pyramidalis*, *Biota orientalis v. pyramidalis* oraz cyprysik groszkowy odmiany pierzastej *Chamaecyparis pisifera v. plumosa*. Z drzew liściastych: dąb dwubarwny, błotny i czerwony *Quercus bicolor*, *Q. palustris*, *Q. borealis maxima*, klon Ginnala *Acer Ginnala*, klon srebrzysty *Acer dasycarpum*, ajlant gruczolokowaty *Ailanthus altissima*, surmia żółtokwiatowa *Catalpa ovata*, trójglicznia *Gleditschia triacanthos* oraz skrzydłoorzech kaukaski *Pterocarya fraxinifolia*, którego małe orzeszki zebrane są w długie zwisające grona (20—45 cm).

20. **Jasień** — 2,00 ha (Rolniczy Kombinat Spółdzielczy — Czemiń).

Park w okresie powojennym został kompletnie zdewastowany — drzewa wycięte, krzewy zniszczone, a pałac po rozpadnięciu się rozebrany do fundamentów. Na pobrzeżu dawnego parku pozostało jeszcze kilka białodrzewi, dwa najgrubsze mierzą w pierśnicy 3,80 i 3,70 m, dwa dęby szypułkowe o obw. pnia 3,20 i 3,00 m, jeden kasztanowiec i dwa wiązy polne o obw. pnia 2,80 i 3,00 m oraz prawie suchy klon zwyczajny — obw. 3,20 m. Na pozostałym terenie parku posadzone w rzędach topole czarne.

21. **Jezieryce** — 2,00 ha (Przedsiębiorstwo PGR — Stare Bojanowo).

Miejscowość położona nad uroczym Jeziorem Jezieryckim, typu rynnowego, połączonym wąskim przesmykiem zwanym Czarcim Mostem z Jeziorem Wonieskim. Park karygodnie zaniedbany i zarosnięty na całym swym obszarze gęstym podszytem, złożonym z samosiewek, odrostów

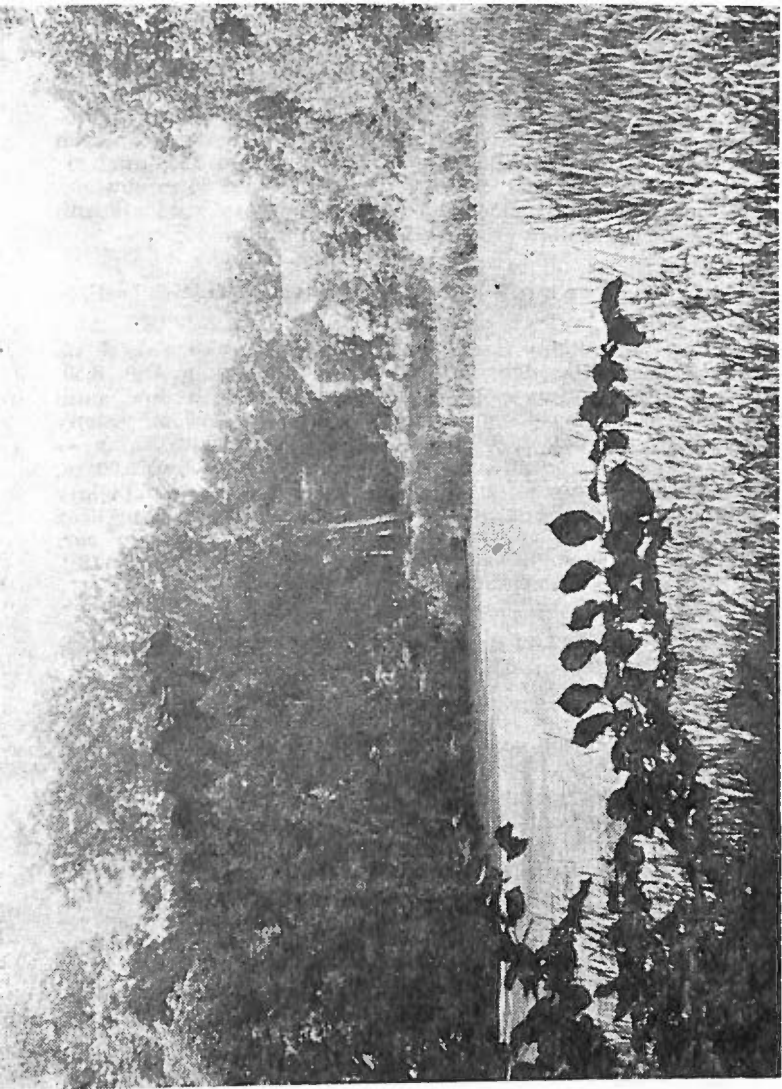
i zwykłych chwastów. Drzewostan w wieku około 80 lat, złożony jest z grabów, jesionów, lip, dębów, klonów, wiązów, brzoź, kilku świerków i jednego modrzewia. Z drzew obcych występują: dwie jodły jednobarwne, jeden świerk klujący i jeden orzech czarny *Juglans nigra*. Przy zachodniej krawędzi parku rosną w rzędzie posadzone pięknie rozrośnięte wierzby białe *Salix alba* o obwodach pnia nieprzekraczających 2,20 m. Blżej zabudowań gospodarskich rośnie niewielka grupa lip i wiązów szypułkowych, których obwody pnia wynoszą od 2,20—1,90 m. Poza parkiem przy drodze nad stawem wznosi się dąb szypułkowy o obw. pnia 4,50 m, z rozłożystą koroną i silnie rozwiniętą szyją korzeniową — drugi dąb szypułkowy o obw. pnia 3,95 m ładnie ugałęziony rośnie przy zabudowaniach folwarcznych 50 m od brzegu jeziora.

22. Jurkowo — 4,5 ha (Przedsiębiorstwo PGR — Stare Bojanowo).

Park zapuszczony, pozostawiony własnemu losowi. Rozległe trawniki o obszarze około 2 ha i malowniczy staw, które niegdyś nadawały parkowi dużo uroku krajobrazowego, aktualnie są w najwyższym stopniu zaniedbane. Sędziwych drzew w parku brak, oprócz 8 starych świerków *Picea excelsa* o obw. pnia 2,50, 2,50, 2,40, 2,20, 2,10, 2,00, 1,90 i 1,80 m. Najgrubsze dwa dęby szypułkowe posiadają w obwodzie 3,70 m (obrośnięty bluszczem) i 2,80 m, z kilkudziesięciu lip drobno i szerokolistnych *Tilia cordata* i *T. platyphyllos* zgrupowane głównie za pałacem; najstarsze posiadają w obwodzie od 2,90—2,50 m. Z drzew obcego pochodzenia poza ładną aleją kasztanowcową, ciągnącą się w kierunku pola (większość drzew o obw. pnia 3,30—2,50 m), wymienić należy dwa okazałe orzeszniki siedmiolistkowego *Carya laciniosa* — obw. 1,90 i 1,00 m, oraz 1 egzemplarz sosny wejmutki *Pinus strobus* o obw. pnia 1,90 m.

23. Kamieniec — 3,00 ha (Rolnicza Spółdzielnia Produkcyjna).

Teren parku położony jest na wałach prehistorycznego grodziska, na którym wznoszą się sędziwe dęby szypułkowe o obw. pnia 4,80, 4,75, 3,75 i 2,80 m, oraz jedna lipa drobno-



5. Jurokwo. Widok na staw. Fot. W. Kaźmierczak.

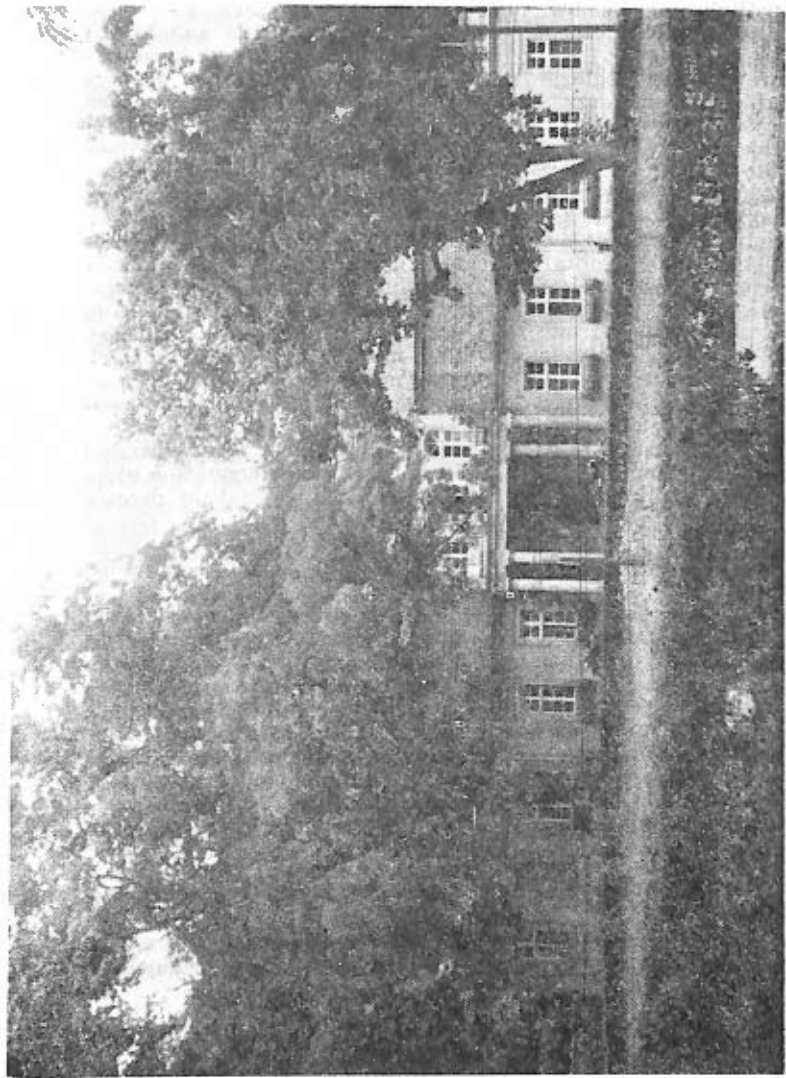
listna o obw. pnia 3,20 m. Po przeciwnej stronie skarpy na pobrzeżu dużej polany rosną dwa białodrzewia o obw. pnia 5,60 i 4,60 m oraz lipa drobnolistna — obw. 3,20 m. Północna część parku jest skandalicznie zapuszczona i pokryta dość zwartym drzewostanem, złożonym z jesionów, wiązów, klonów, olch, topoli białych i czarnych o obw. w granicach około 3,50 m oraz kilka dębów o obw. około 3,00 m. Najgrubsza z wierzb białych mierzy w pierśnicy 3,30 m obwodu. Za parkiem w ogrodzie warzywnym należącym do plebanii rośnie dąb szypułkowy o obw. pnia 4,40 m.

24. Karczewo — 4,00 ha (Rolnicza Spółdzielnia Produkcyjna).

Park zaniedbany i zapuszczony. Z drzew okazalszych na uwagę zasługują: dęby szypułkowe o obw. pnia 4,50, 3,50, 3,00 i 2,80 m, dwa dęby odmiany stożkowej o obw. pnia 2,30 i 2,20 m, lipy drobnolistne — obw. 2,30 i 2,20 m, jesiony wyniosłe — obw. 2,40, 2,30, i 2,20 m, klony zwyczajne — obw. pnia 3,00 i 2,40 m, świerk zwyczajny o obw. 2,90 m, kasztanowce zwyczajne — obw. 3,00 i 2,40 m, przepiękny okaz buka odm. czerwonolistnej o obw. pnia 3,80 m oraz jesion klonolistny odmiany pstrolistnej *Acer negundo* var. *variegata* o obw. pnia 2,90 m (osobnik męski o szerokiej, w kształcie parasola, koronie).

25. Kobylniki — 3,00 ha (Państwowy Ośrodek Hodowli Zarodowej — Stadnina Koni — Racot).

W parku występują liczne i okazałe egzoty oraz sędziwy starodrzew rodzimy. Przed stylowym dworkiem wznoszą się dwa piękne i rzadkie egzoty — perełkowiec japoński *Sophora japonica* — obw. pnia 1,90 m, o szerokiej koronie i liściach podobnych do robinii, ale sztywniejszych i zaokrąglonych, kwiatach kremowobiałych, pachnących, w dużych i luźnych wiechach (do 30 cm dług.) — magnolia drzewiasta *Magnolia acuminata* — obw. pnia 1,40 m, która od magnolii pośredniej różni się ukazywaniem kwiatów po rozwoju liści. Ponadto w parku spotykamy: dwa płatany o obw. pnia 5,60 m (zrosnięty z dwóch drzew 2,90 i 3,90 m) i 1,80 m, dąb szkarłatny *Quercus coccinea* o obw. pnia 2,90 m, bardzo rzadko spotykany w parkach, kasztanowiec czerwony *Aesculus carnea*,



6. Piękne okazy szupini japońskiej i magnolii drzewiastej przed kobylnickim
dworkiem. Fot. W. Kaźmierczak.

trójglicznię — obw. pnia 1,90 m, sosnę wejmutkę — obw. 3,00 m, sosnę czarną — obw. 2,30 m i choinę kanadyjską — obw. 1,80 i 1,70 m (zrośnięte u podstawy szyi korzeniowej), dwie daglezie zielone — obw. 2,30 i 1,80 m oraz kilka egzemplarzy cyprysików *Chamaecyparis Lawsoniana* i stare żywotniki zachodnie i olbrzymie. Z drzew krajowych na wyróżnienie zasługują: okazałe świerki pospolite o obw. pnia 2,80—2,30 m, modrzew europejski — obw. 2,30 m, topole białe — obw. 3,90, 3,30 i 3,10 m, jesiony wyniosłe — obw. 3,90 i 3,20 m, buk pospolity — obw. 2,80 m, dęby szypułkowe o obw. pnia 3,50, 3,30 i 3,10 m, lipy drobnolistne o obw. pnia w granicach od 2,20—1,80 m, okazały wiąz szypułkowy z silnie rozwiniętymi korzeniami deskowymi o obw. pnia 2,30 m (korzenie deskowe zataczają krąg o obw. 6,00 metrów) oraz bardzo zniszczone, ale stare cisy 4—6 konarowe wysokości do 7 m. Z drzew obcokrajowych należy jeszcze wymienić: leszczynę turecką *Corylus colurna*, efektowny buk czerwony — obw. pnia 1,90 m i dąb czerwony — obw. 3,20 m.

Za parkiem, przy drodze polnej ciągnie się na przestrzeni około 1 kilometra, stara, umierająca i niepielegnowana aleja złożona z lip drobno i szerokolistnych. Najgrubsze drzewa osiągają w pierśnicy 3,70—3,40 m obwodu.

26. **Kokorzyn — 3,00 ha** (Rolnicza Spółdzielnia Produkcyjna).

Jeden z bardziej bezmyślnie zniszczonych parków podworskich. Ostały się drzewa najstarsze, i to nie wszystkie. Pięć dębów szypułkowych o obw. pnia 4,50, 4,40, 4,20, 4,10 i 3,75 m. Z kilkunastu lip — jedna szerokolistna, zrośnięta z kilku drzew — obw. 4,60 m — druga, drobnolistna o obw. pnia 4,10 m, z wiązów dwa najgrubsze o obw. pnia 4,80 i 4,20 m. Poza tym z drzew obcego pochodzenia rosną: dwa dęby błotne *Quercus palustris*, 1 klon jesionolistny odmiany pstrolistej *Acer negundo* var. *variegata*, 2 daglezie sine *Pseudotsuga Douglassi* var. *glauca* i jedna trójglicznia *Gleditsia triacanthos* o obw. pnia 1,70 m.

27. **Konojad — 1,5 ha** (Rolnicza Spółdzielnia Produkcyjna).

Mały uporządkowany park, otaczający budynek szkoły podstawowej, zaadaptowanej w dawnym pałacu. Z dawnego

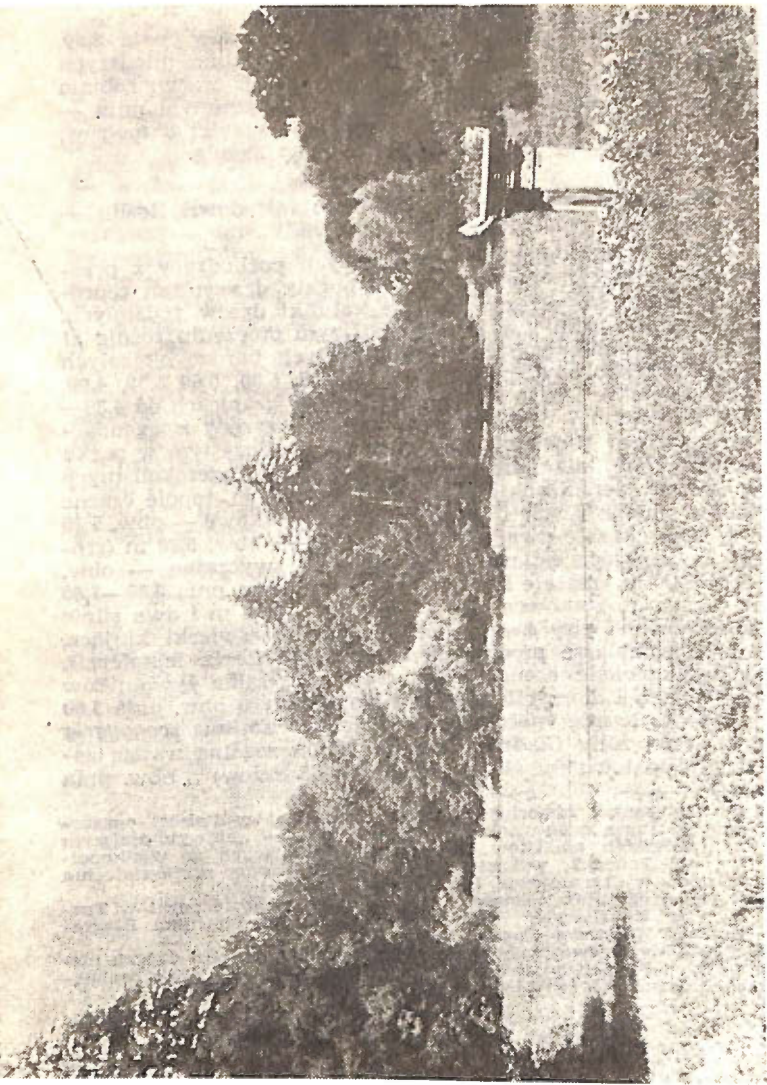
parku pozostały: trzy lipy drobnolistne o obw. pnia 3,90, 3,40 i 3,30 m, jeden dąb — obw. 2,50 m, kilka młodszych lip, jesionów, robinii i klonów, a ze starych drzew: robinia o obw. pnia 3,00 m, paklon o bardzo zniszczonym pniu — obw. 1,70 m oraz ładny cis pospolity wysokości 5 metrów, rozgałęziający się powyżej 2 metrów nad ziemią.

28. Kopaszewo — 15 ha (Stacja Hodowli Roślin — Choryń).

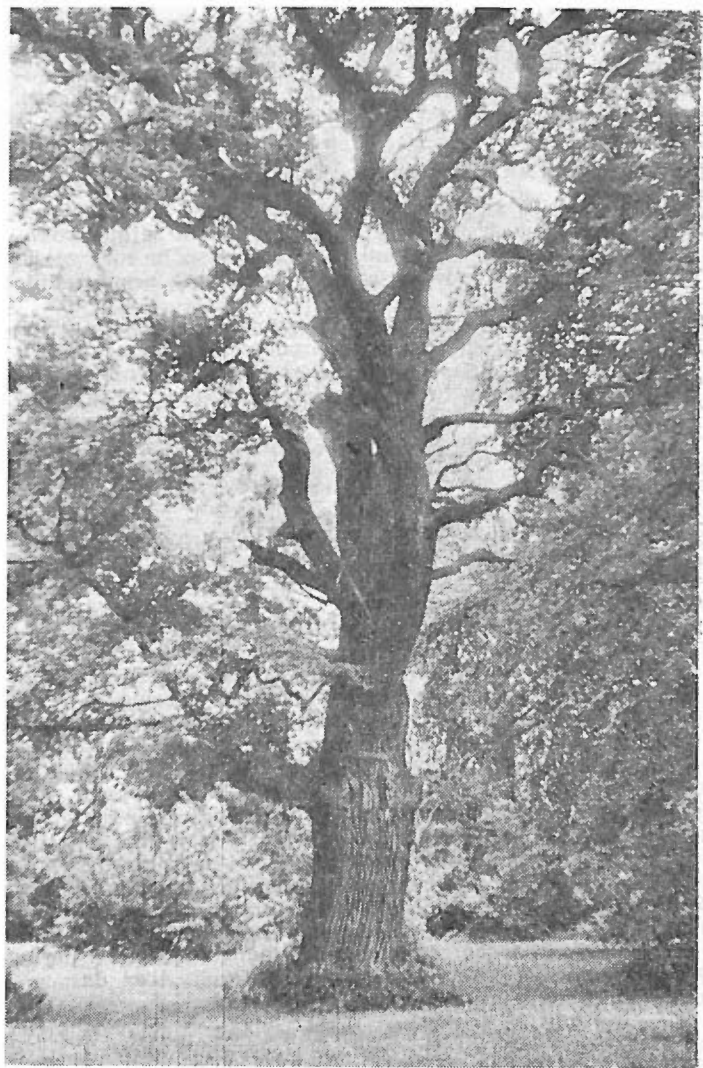
Park o założeniach krajobrazowych pochodzący z przełomu XVIII/XIX wieku.⁵ Stary i bogaty drzewostan reprezentowany jest przez wszystkie gatunki drzew rodzimych. Na terenie parku i w jego najbliższym otoczeniu rośnie 21 dębów szypułkowych i bezszypułkowych bardzo okazałych i sędziwych o obw. pnia 7,60, 6,30 5,80, 5,60, 5,60 5,50, 4,90, 4,80, 4,80, 4,75, 4,70 m i 10 egzemplarzy w granicach od 4,30—3,60 m, w tym 7 uznanych za pomniki przyrody z legendarnym „Dębem Mickiewicza” — obw. 4,90 m. Poza tym w parku wyróżnia się: kilkanaście starych lip drobno i szerokolistnych o obw. w pierśnicach 5,20, 4,70 i 4,50—3,20 m, topole czarne o obw. pnia 4,70, 4,50 i 4,10 m, wiązy szypułkowe — obw. 5,20 i 4,50 m, okazałe dwa jesiony wyniosłe — obw. 5,90 m (zrosnięty z dwóch drzew) i 3,80 m buki zwyczajne — obw. 4,50—3,80 m, okazałe świerki pospolite o obw. pnia 3,50—2,80 m, liczne kasztanowce o obw. pnia 3,50—2,80 m i dwa silnie rozkrzewione cisy zwyczajne. A ponadto: świerki kłujące, trzy egzemplarze modrzewia japońskiego *Larix leptolepis*, daglezja zielona, sosna czarna, wejmutki, kilka żywotników zachodnich i olbrzymich, platan klonolistny o obw. pnia 3,00 m, trójglicznia, perukowiec podolski *Cotinus coggygria* i strączyn żółty *Cladrastis lutea*.⁶ Na szczególną uwagę zasługuje malownicza aleja platanowa (68 drzew) o obw. pnia

⁵ Według zarysu historii Komozycji Ogrodowej w Polsce, opracowanego przez prof. Ciołka, Warszawa 1955. — „najwybitniejszym z niemieckich planistów ogrodowych działających w Wielkopolsce był Teichert, wykształcony w Anglii, autor przekształcenia ogrodów w Czarniejewie, Lubostroni i Kopaszewie”. Również ogrodnik poznański Denizot miał urządzić parki w Turwi i w Kopaszewie. Według Wielkopolskiego Słownika Biograficznego Warszawa—Poznań 1981 r.

⁶ Niewielkie drzewo pochodzące z Ameryki Północnej o dużych pierzastych liściach do 40 cm dług. i kwiatach białych lekko pachnących w luźnych zwisających wierzchach (20—40 cm dług.).



7. Fragment kopaszewskiego parku oglądany z pałacowego tarasu.
Fot. W. Kazmierczak.



**8. Jeden z wielu okazałych dębów szypułkowych
w kopaszewskim parku. Fot. W. Kaźmierczak.**

3,60—1,80 m, biegnąca od bramy głównej w kierunku południowym w pole (pomnik przyrody zarejestrowany pod numerem 407). Ze względu na swój zabytkowy charakter, park powinien być otoczony większą troską i dbałością.

29. Kościan — 12 ha (Park Miejski).

W obrębie 20 tysięcznego miasta Kościana o łącznej powierzchni 696 ha, największe skupienie zieleni zajmuje około 12 hektarowy park miejski, położony w północnej części miasta, przylegający swą wschodnią krawędzią bezpośrednio do Obry.

Kościański park miejski posiada charakter leśny, a wiek jego szacuje się na około 220 lat. Środkowa część parku, najstarsza, pokryta jest starodrzewiem złożonym głównie z sosny *Pinus silvestris* o obw. pnia nieprzekraczającym 2,35 m, z domieszką dębów szypułkowych *Quercus robur*, z których najstarsze mierzą w pierśnicach od 3,10—2,20 m. W partiach lasku położonych bliżej rzeki i na północ, rosną drzewa młodszego pokolenia w postaci większych partii świerków *Picea excelsa*, grabów *Carpinus betulus* i buków *Fagus sylvatica*, a na pobrzeżach i wzdłuż dróg parkowych pojedyncze okazy drzew nieco starszych: wiązy szypułkowe i polne *Ulmus effusa* i *Ul. campestris* — obw. 3,40 i 3,10 m, klony *Acer platanoides*, jesiony *Fraxinus excelsior*, świerki *Picea excelsa*, brzozy *Betula verrucosa*, jawory *Acer pseudo-platanus*, olchy *Alnus glutinosa*, robinie *Robinia pseudoacacia* i kasztanowce *Aesculus hippocastanum*. Wzdłuż Obry ciągnie się na przestrzeni około 400 metrów przepiękna aleja złożona ze 196 klonów srebrzystych *Acer dasycarpum*. Najokazalsze rosną przed i za mostem przy ul. K. Marcinkowskiego w liczbie 86, o obw. 4,20, 4,00, 3,90, 3,70, 3,40 i 3,00 m. W ostatnich bardzo deszczowych latach kilka pięknych okazów na skutek wylewów rzeki i silnych wiatrów zostało powalonych na ziemię. Kilku następnym drzewom grozi ten sam los. W południowej części powstałej w roku 1906/7 — oprócz drzew krajowych spotkać można jeszcze kilka gatunków drzew obcego pochodzenia: dwa orzechy czarne *Juglans nigra*, dwie trójglicznie *Gleditschia triacanthos*, trzy dęby czerwone *Quercus borealis maxima*, jedną czeremchę późną *Prunus serotina*, kilka klonów srebrzystych *Acer dasycarpum*, które najlepiej się zaaklimatyzowały.



9. Kościan. Koblence błuszczy pospolitego zaścielające podłoże miejskiego parku.
M. W. Koblence

Z drzew iglastych występuje kilka wątlých i usychających egzemplarzy choiny kanadyjskiej *Tsuga canadensis*, daglezie zielone *Pseudotsuga Douglasi*, sosna wejmutka *Pinus strobus*, sosna czarna *Pinus nigra* i świerk Engelmanna *Picea Engelmanni*. W skład dość bujnego podszytu rozmieszczonego nierównomiernie, a w roku 1979 prawie doszczętnie wytrzebionego — wchodziły: samosiewki i odrosty drzew wysokich tam rosnących oraz krzewy: bez czarna *Sambucus nigra*, bez koralowy *Sambucus racemosa*, trzmielina zwyczajna *Evonymus europaea*, kruszyna pospolita *Frangula alnus*, leszczyna pospolita *Corylus avellana*, śnieguliczka białojagodowa *Symphoricarpos racemosus* i inne.

Spotyka się również kilka większych przestrzeni zasłanych gęstym kobiercem bluszczu pospolitego *Hedera helix* oraz kilka mniejszych stanowisk konwalii majowej *Convallaria maialis*.

30. Kościan — 2 ha (Wojewódzki Szpital dla Nerwowo i Psychicznie Chorych — Kościan).

W pośrodku miasta, w obrębie zabudowań Wojewódzkiego Szpitala dla Nerwowo i Psychicznie Chorych, rozciąga się niewielki, utrzymany bardzo starannie i estetycznie park o powierzchni około 2 hektarów.

W wschodniej części, wzdłuż całej szerokości parku, między dwoma głównymi bramami ciągnie się cienista aleja złożona z 70 lip drobno- i szerokolistnych *Tilia cordata* i *T. platyphyllos*, z których najstarsze osiągają około 2,30 m obwodu pnia. Południowa część parku pokryta jest drzewostanem w wieku około 80—90 lat, przeważnie pochodzenia krajowego jak: dęby szypułkowe, graby pospolite, wiązy szypułkowe, lipy obu gatunków oraz kilka egzemplarzy klonów, jaworów, topoli białych i kanadyjskich, brzoź i jesionów, świerków i cisów krzewiastych. Z nielicznych gatunków drzew obcego pochodzenia (sumak-octowiec *Rhus typhina* klony srebrzyste *Acer dasycarpum*, topole włoskie *Populus italica*, a także robinie i kasztanowce) na szczególną uwagę zasługują: bardzo rzadko spotykany w parkach gatunek dębu kaukaskiego *Quercus macranthera* Fisch. et Mey.⁷

⁷ Występujący na Kaukazie i w Aremnii aż do półn. Iranu jako drzewo górskie typowe dla suchych i słonecznych zboczy.



10. Kościan. Ciekawy zrost dwóch pni sosny.
fot. W. Kaźmierczak

oraz dwa egzemplarze (starszy i młodszy) dęba bezszypułkowego odmiany nieszypułkowej *Quercus sessiliflora* var. *mespilifolia*, którego liście różnią się od innych gatunków dębów, silnym wydłużeniem i słabo wrębnymi brzegami. Centralną część parku zajmują duże, starannie utrzymane i barwnie ukwiecone trawniki. Bardzo efektownie prezentuje się 8 trójglicznik *Gleditsia triacanthos* o koronach kulistych, których kształty utrzymuje się poprzez coroczne zabiegi pielęgnacyjne. Na jednym z trawników spotykamy krzewiasty okaz sosny górskiej odmiany błotnej *Pinus mugo* var. *rotundata* Hoopes, a nieco dalej młody egzemplarz magnolii pospolitej *Magnolia x soulangeana*. Dużo specyficznego uroku nadaje tej części parku, pergola pokryta glicynią kwiczącą *Wistaria floribunda* o kwiatach koloru niebieskofioletowego zebranych w grona dochodzące do 50 cm długości. Wśród zwartych zabudowań Wojewódzkiego Szpitala i kilku pojedynczo stojących will sanatoryjnych rośnie wiele drzew, z których wyróżniają się: ładny egzemplarz buka zwykłego *Fagus sylvatica* — obw. 1,90 m, rozłożysty orzech włoski *Juglans regia*, młody egzemplarz dębu czerwonego *Quercus rubra*, stara trójglicznia o obw. pnia 1,6, kilka starych robinii, z których najgrubsza mierzy w pierśnicy 2,80 m, a ponadto sporo klonów srebrzystych, kasztanowców, lip oraz pojedynczo rosnących świerków pospolitych, kłujących, srebrzystych i daglezi. Na szczególną uwagę zasługuje stara morwa biała *Morus alba*, o spróchniałym, zabezpieczonym cementem pniu powalonym na ziemię, z którego wyrasta pięć dużych konarów, silnie rozgałęzionych i ulistnionych. Pień o obw. 2,90 m dźwiga się ukośnie nad ziemię na wysokość około 1 metra dzięki murowanemu słupowi podpierającemu cały ciężar drzewa.

31. K u r o w o — 2,00 ha (Rolnicza Spółdzielnia Produkcyjna).

Park pozbawiony opieki i pielęgnacji. Przed pałacem zwracają uwagę dwie ładne sylwetki dębów szypułkowych odmiany piramidalnej o obw. pnia 1,90 i 1,70 m, oraz dwa dęby szypułkowe o obw. pnia 4,70 m z pięknie uformowaną koroną o średnicy wynoszącej około 22 m i drugi rosnący po przeciwnym narożniku pałacu o obw. 3,60 m. Pozostały drzewostan składa się z pospolitych gatunków drzew kra-

jowych, nie wyróżniających się większymi wymiarami. Przy wschodniej części parku w kierunku zabudowań gospodarczych ciągnie się stara aleja kasztanowcowa (obwody drzew osiągają od 3,00—2,40 m).

32. **Lubiń** — 1,85 ha (Stacja Hodowli Roślin — Choryń).

Mały park przyległy do historycznych zabudowań klasztoru OO. Benedyktynów otoczony jest z dwóch stron walecznym murem zbudowanym z czerwonej cegły 2,5 m wysokim i ponad 1 metr szerokim. W parku, dość schludnym, spotykamy kilka starych lip drobnolistnych o obw. pnia 4,20, 4,10, 3,60 i 3,10 m, dęby szypułkowe — obw. 3,70 2,80 i 2,70 m oraz potężny jesion wyniosły o obw. pnia 3,10 m. Osobliwością parku to dywanowe zakwity w okresie wczesnej wiosny cebulicy dwulistnej *Scilla bifolia*. U podnóża wysokiej wieży zabytkowego klasztoru rośnie bardzo stary kasztanowiec o obw. 4,90 m z olbrzymią kopulastą koroną.

33. **Machcin** — 1,5 ha (Rolniczy Kombinat Spółdzielczy Bronikowo).

Z byłego parku pozostało kilka pojedynczo rosnących starych drzew, na niewielkiej przestrzeni między dużym, prostokątnym stawem a zabudowaniami gospodarczymi. Należą do nich: 4 lipy szerokolistne — obw. pnia 3,90 (zrosnięta z 2 drzew) 3,60, 3,20 i 3,10 m (z dużą dziuplą), 1 lipa drobnolistna — obw. 3,00 m, 2 dęby szypułkowe — obw. 3,20 i 2,70 metra, 1 topola czarna — obw. 3,70, 1 stara robinia — obw. 3,00 m oraz kilka kasztanowców rosnących nad rowem o obw. pnia 2,20—2,00 m.

34. **Mikoszki 2** ha (Kombinat PGR — Czempin).

Teren parku uporządkowany. Na uwagę zasługują dęby szypułkowe zrosnięte nasadami korzeniowymi, odchylające się od siebie, o obw. pnia 4,30 i 4,20 m. Konary ich spięte są żelaznymi obręczami. Ponadto dwa dęby szypułkowe o obw. pnia 3,20 i 3,10 m, dwa stare wiązy polne o obw. pnia 3,90 i 3,60 m oraz kilka lip drobno- i szerokolistnych, jesiony i białodrzewia o grubościach pnia w granicach od 3,60—2,70 m obwodu. Rośnie tam także kilka starszych robinii i kasztanowców.

35. Morownica — 2 ha (Rolniczy Kombinat Spółdzielczy — Bronikowo).

Do niedawna park zapuszczony. Ostatnio wycięto „w pień” gęsty podszyt całego parku. W skład drzewostanu wchodzi głównie drzewa liściaste pochodzenia krajowego z niewielką domieszką iglaków: dęby szypułkowe — obw. 4,20, 3,90, 3,50 i 3,20 m, lipy drobnolistne — obw. 4,20 i 2,70—2,20 m, 3 topole białe o obw. pnia 5,30, 4,20 i 3,00 m. Pozostałe gatunki drzew nie przekraczają 2,50 m obwodu w pierśnicy. Z egzotów wymienić należy: platan — obw. 2,20 m, buk odmiany czerwonej — obw. 2,20 m, kilka włoskich topoli, dość dużo robinii od samosiewek do starszych egzemplarzy, jodłę jednobarwną, wejmutkę i świerki klujące. Na szczególną uwagę zasługują dwa drzewiaste okazy cisa pospolitego (jedyne okazy w tym terenie) — jeden osobnik męski rozgałęziony na 4 konary o obw. pnia 1,20 m i — drugi osobnik żeński o 3 konarach i obw. 1,25 m.

36. Nielegowo — 1,5 ha (Rolnicza Spółdzielnia Produkcyjna).

W opuszczonym, zarośniętym i zaśmieconym parku z drzew godniejszych uwagi rosną: 2 okazy topoli kanadyjskiej o obw. pnia 5,60 i 3,80 m, buk odmiany czerwonolistnej — obw. 2,40 m i dwukonarowy jesion pstrolistny *Fraxinus excelsior* var. *argenteo-variegata*.

37. Nietążkowo — 1 ha (Zespół Szkół Rolniczych).

Park starannie utrzymany. Przed budynkiem szkolnym wznosi się przepiękna sylwetka lipy drobnolistnej o obw. pnia 5,50 m z pięcioma konarami wznoszącymi się na wysokość około 35 metrów i pięcioma konarami nieco mniejszymi rozchodzącymi się na boki. Poza tym w parku rośnie kilka lip drobno- i szerokolistnych o obwodach w pierśnicy 4,10, 3,90, 3,80 i 3,40 m, okazały białodrzew o obw. pnia 5,00 m (zrosnięty z trzech drzew) oraz dwa mniejsze o obw. pnia 3,20 i 2,95 metra. Z nielicznych drzew obcego pochodzenia rosną: daglezja zielona, jodła balsamiczna, dąb piramidalny — obw. 1,70 m oraz ładny okaz modrzewia japońskiego *Larix leptolepis*⁸ — obw. pnia 1,80 m.

⁸ Wywodzący się z Japonii środkowej o igłach sinozielonych z natęciem woskowym.

38. Oborzyska Stare — 2 ha (Rolnicza Spółdzielnia Produkcyjna).

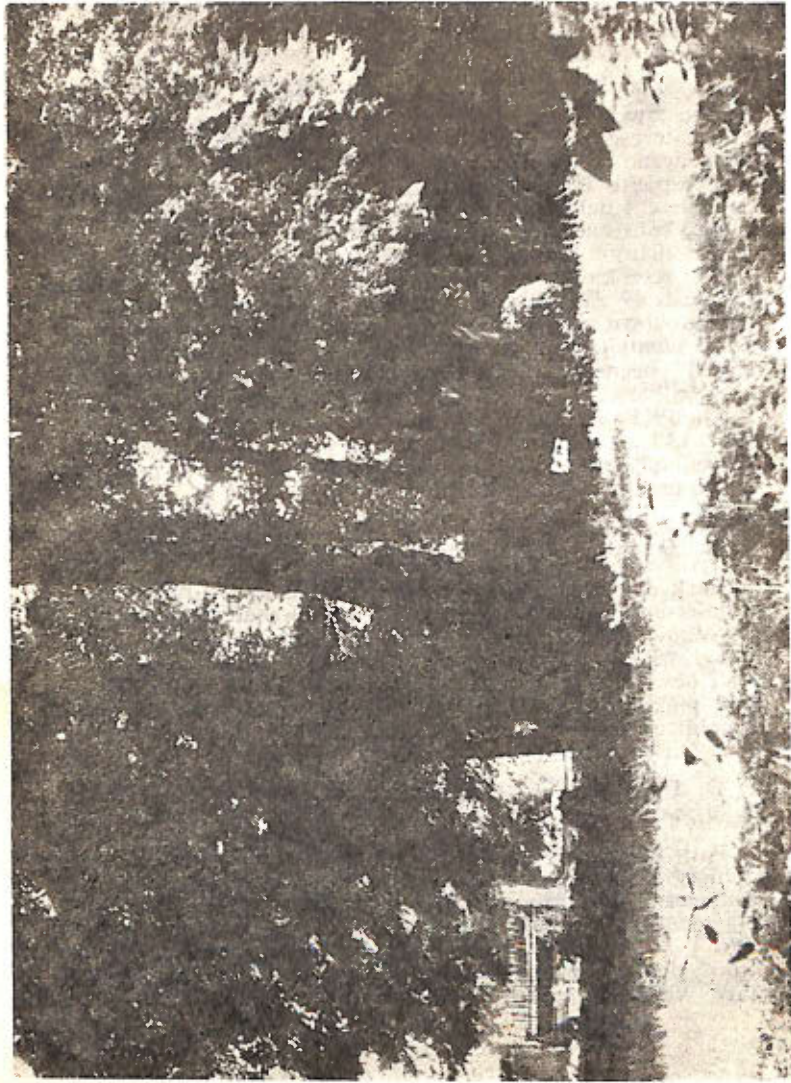
Część parku przyległa do dawnego pałacu, a obecnie szkoły podstawowej jest uporządkowana i odchwaszczona — pozostała część żenująco zaniedbana. W parku na uwagę zasługują liczne i piękne buki o obw. pnia od 2,50—1,20 m, graby pospolite *Carpinus betulus* o obw. pnia 2,40, 2,30, 2,20 i młodsze, 1 dąb szypułkowy — obw. 4,10 m, kilka lip drobno- i szerokolistnych o obw. pnia około 3,00 m oraz stary klon jesionolistny o białopstrych liściach *Acer negundo albo variegatis* i szerokiej w kształcie parasola koronie. W części parku najbardziej zaniedbanej przebiegała niegdyś piękna aleja żywotnikowa złożona z trzech gatunków *Thuja gigantea*, *T. occidentalis* i *T. orientalis*, licząca około 300 drzew — w chwili obecnej zdrowych egzemplarzy jest tylko około 60 oraz kilkanaście bardzo uszkodzonych. Poza parkiem przy stacji PKP wznosi się okazały dąb szypułkowy — obw. pnia 4,10 m, a na cmentarzu przykościelnym znajdujemy spróchniały pień starej lipy, jeszcze żyjącej, o obw. pnia 6,40 metra oraz dwie młodsze lipy o obw. 3,40 i 2,90 m.

39. Osiek — 2 ha (Rolnicza Spółdzielnia Produkcyjna).

Park dziko zarastający i bez żadnej opieki, a najbardziej zaśmiecony wokół byłego pałacu, zamieszkałego przez pracowników RSP. Z drzew krajowych wyróżniają się: topola kanadyjska — obw. pnia 4,20 m, jesion — obw. pnia 3,20 m, klon obw. 2,60 m, modrzew europejski o obw. pnia 2,60 m oraz piękne skupiny lip drobno- i szerokolistnych rosnące w pobliżu byłego pałacu o obw. pnia od 4,10—2,60 m.

40. Parsko — 3 ha (Przedsiębiorstwo PGR — Stare Bojanowo).

Park utrzymany w nienajlepszym stanie — częściowo zarosnięty. Drzewostan nie przedstawia większej wartości dendrologicznej poza: dwoma lipami drobnoolistnymi o obw. pnia 3,70 (o dużej koronie) i drugiej zrosniętej u nasady korzeniowej z 5 grubych konarów. Spotkać tam można jeszcze kilka dębów szypułkowych o obw. pnia około 3,00 m, stare wiązy szypułkowe — obw. pnia 3,80—2,80 m, kilka



11. Osiek. Skupina starych lip drobnolistnych. Fot. W. Kaźmierczak.

orzechów włoskich *Juglans regia*, stary okaz wejmutki — obw. pnia 2,40 m, ładnie rozgałęziony krzew magnolii *Magnolia Soulangeana* o pięciu konarach (było ich 13), okazały głóg *Crataegus monogyna* obw. pnia 1,60 m oraz wokół mauzoleum Gerdorfów (byłych właścicieli Parska) kilka ocalałych egzemplarzy *Thuja gigantea* i cyprysików groszkowych odmiany pierzastej i nutkajskich *Chamaecyparis pisifera v. plumosa* i *Ch. nutkaënsis*.

41. Parzęczewo — 8 ha (Kombinat PGR — Ptaszkowo).

Na kolistym trawniku położonym między bramą wjazdową, a stylowym pałacem z basztą z XVIII wieku rozmieszczone zostały kolejno: dwa dęby szypułkowe odmiany stożkowej — obw. 2,80 i 1,5 m, stara trójglicznia — obw. 2,80 m, okazały cis wysokości 11 m i obw. 1,60 m, dąb czerwony — obw. 2,70 m, sosna czarna i dwie wejmutki o obw. pnia około 2,20 m, trzy żywotniki olbrzymie, dwie lipy drobnolistne — obw. 3,20 i 2,50 m, jedna lipa szerokolistna — obw. 2,70 m oraz największa atrakcja parku — miłorząb dwuklapowy⁹ o obw. pnia 4,30 m (najgrubszy na terenie Wielkopolski) który w roku 1972 podczas wichury stracił jeden z trzech olbrzymich konarów. Nieco dalej na tej samej polanie rosną jeszcze dwa jesiony odmiany zwisłej oraz malownicza grupa złożona z 11 klonów zwyczajnych, z których najgrubsze konary osiągają grubość pnia od 3,00—2,50 m. Bliżej drewnianego kościółka rosną: białodrzewia o obw. pnia 4,30, 3,50 i 3,40 m, wiąz szypułkowy — obw. 3,40 m, dorodne klony — obw. 2,80, 2,20 i 2,00 m, buk odmiany czerwonolistnej i młody egzemplarz trójglicznia. Podmokły teren parku położony za pałacem jest porośnięty gęstym drzewostanem dorodnych drzew, wśród których wyróżniają się: lipa szerokolistna — obw. 4,20 m, topola kanadyjska — obw. 5,20 m, platan zrosnięty z dwóch drzew o obw. 4,70 m, buk odmiany czerwonolistnej — obw. 2,50 m, lipa amerykańska *Tilia americana*, leszczyna turecka *Cyrilus*

⁹ Grupa miłorzębu *Ginkgo* zjawiała się na ziemi w okresie permskim (220 mln lat temu). Nazywany bywa żywą skamieliną. Jest to drzewo święte buddystów, które dzięki hodowli utrzymało się w Chinach i Japonii koło świątyni. Najbardziej uderzającymi są wachlarzowate liście zwykle wcięte pośrodku z unerwieniem widlastym.

columna, śliwa wirginijska *Prunus virginiana* oraz rzadko spotykany w parkach gatunek lipy różnolistnej *Tilia heterophylla*.

42. Piotrkowice — 10 ha (Rolniczy Kombinat Spółdzielczy — Czempień).

Park zarośnięty i bez widocznej opieki. W części przedpałacowej rosną: dąb szypułkowy — obw. pnia 3,90 m, kilka wyniosłych lip drobnolistnych o obw. pnia w granicach 2,50 m, trójglicznia, sosna czarna oraz rzadko spotykany w parkach gatunek dębu dwubarwnego *Quercus bicolor* o obw. pnia 1,80 m, charakteryzujący się liśćmi odwrotnie jajowatymi o bardzo płytkich zatokach, z wierzchu żółtawozielonym, pod spodem białofilcowatym lub szarozielonym owłosieniu. W części parku położonej za pałacem, bardziej zarosłej i zaniedbanej rosną: dąb szypułkowy — obw. 3,30 m, stary orzech włoski *Juglans regia*, a nieco dalej, już na terenie przylegającego do parku lasku wznoszą się potężne topole białe i czarne o obw. pnia w granicach od 5 do 4 m; poza tym dominuje drzewostan liściasty gatunków rodzimych.

43. Piotrowo — 15 ha (Kombinat PGR — Czempień).

Obszerny park wraz z przyległym laskiem założony był w stylu angielskim — obecnie karygodnie zaniedbany i pozostawiony bez opieki.¹⁰ Obfity starodrzew z przewagą drzew krajowych (dęby, jesiony, topole, wiązy, klony, wierzby) został w znacznym stopniu przetrzebiony i zniszczony (dęby — obw. 2,8—2,5 m, lipy — obw. 2,60—1,80 m, jedna wierzba krucha *Salix fragilis* — obw. 3,34 m). Z drzew obcych zachowały się: kilkanaście sosen czarnych *Pinus nigra* — obw. 1,70—0,8 m, wejmutki *Pinus strobus*, świerki *Picea pungens*, *P. Engelmanni*, daglezie *Pseudotsuga Douglasii* i *P. glauca* oraz jodły *Abies concolor*, a z drzew liściastych lipa srebrzysta *Tilia tomentosa*, klon srebrzysty *Acer dasycarpum*, liczne klony jesionolistne *Acer negundo*.

¹⁰ Z parku wydzielono kilka hektarów na wielką hodowlę kaczek (11 tysięcy sztuk).

44. Polesie (folwark) — 1,5 ha (Przedsiębiorstwo PGR — Stare Bojanowo).

Zapomniany i kompletnie zdziczały mały park tworzy zwartą kępę drzew wysokich wraz z gęstym i zachwaszczonym podszytem, położony wśród rozległych pól uprawnych. W roku 1977 rozebrano znajdujący się w kompletnej ruinie stary pałacyk. Wiek drzewostanu nie przekracza 90 lat, poza starym jesionem o zmurszałym pniu grubości 3,40 m i dwóch dębów rosnących na byłym podwórzu gospodarczym o obw. pnia 2,60 i 2,50 m. Od folwarku do drogi Zgliniec — Dębiec Nowy prowadzi 150 metrowej długości ładna cienista aleja kasztanowcowa, złożona z drzew o grubości pnia w granicach do 2,00 m.

45. Popowo Stare — 2 ha (Przedsiębiorstwo PGR — Stare Bojanowo).¹¹

Z drzew rodzimych na szczególną uwagę zasługują: dąb olbrzym o obw. pnia 5,90 m i kilka nieco mniejszych — obw. 4,60, 4,40, 4,30, 3,30 i 3,00 m, a dalej lipy, jesiony jawory, graby, klony — wszystkie drzewa o obwodach pni w granicach 3,40—2,00 m oraz grupa złożona z 5 cisów o fantastycznie powyginanych konarach grubości około 0,90 m. W opinii dendrologów uchodzą za najstarsze cisy na terenie byłego powiatu kościańskiego. Z drzew obcego pochodzenia występują: klon jesionolistny, żywotniki zachodnie i olbrzymie, świerk kłujący, jałowiec wirginijski *Juniperus virginiana*, płatan klonolistny o obw. pnia 2,60 m oraz dwa odroślowe bożodrzewy gruczołkowate *Ailanthus altissima*.

46. Przysieka Stara — 5 ha (Państwowy Ośrodek Hodowli Zarodowej — Stadnina Koni — Racot).

Park uporządkowany i zadbany. Przed stylowym dworkiem pochodzącym z I połowy XVIII wieku, rośnie olbrzymi kasztanowiec, zrosnięty do wysokości 0,8 m z 7 konarów (w tym jeden odłamany). Obwody poszczególnych konarów mierzą od 2,80 — 3,00 m. Wspólny obwód pnia wynosi 6,60

¹¹ Park i zabytkowy pałac w stylu barokowo-renesansowym z roku 1760 (zabytek I klasy) w znacznym stopniu zniszczone, do roku 1975 były własnością prywatną.



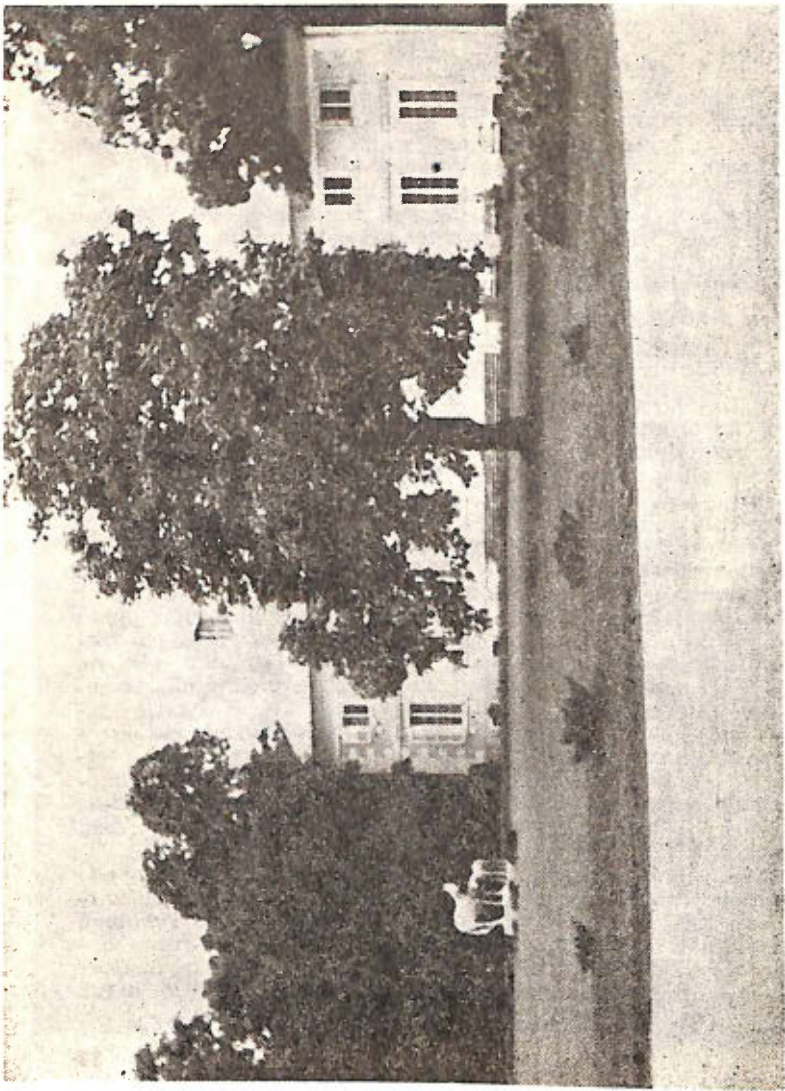
12. Popowo Stare. Sędziwe cisy pospolite.
fot. W. Kaźmierczak

m. W skład drzewostanu za pałacem wchodzi liczne gatunki dorodnych drzew rodzimych (lipy, klony, jesiony, wiązy, dęby i świerki), a w otoczeniu stawu (większego) topole białe i czarne o obwodach pnia od 4,40—3,00 m i kilka olch czarnych — obw. 3,00—2,80 m. Park, po generalnym uporządkowaniu, pozbawiony został podszytu i trawników. Drzewa osiągają znaczne wysokości, natomiast obwody najgrubszych nie przekraczają 3 metrów. Przy drodze prowadzącej ze stacji kolejowej do wsi znajduje się aleja złożona z jesionów i klonów, wśród których rośnie pojedynczo jeszcze 14 bardzo starych olch czarnych *Alnus glutinosa*, zaliczonych do pomników przyrody.

47. **Racot — 12 ha** (Państwowy Ośrodek Hodowli Zarodowej — Stadnina Koni — Racot).

Starodrzew parku złożony jest z pięknie wyrośniętych i okazałych drzew liściastych pochodzenia krajowego z niewielką domieszką iglaków i to przeważnie świerków. Na szczególną uwagę zasługują sędziwe lipy drobno- i szerokolistne o obw. pnia 5,80, 4,40, 4,00, 3,90, 3,15 m i wiele młodszych o grubościach pnia w granicach do 3,00 m, wiązy szypułkowe i polne o obw. 4,20—2,80 m, z których jeden posiada silnie rozwinięte korzenie deskowe sięgające do 1,5 m wżwyż i odbiegające od pnia do 2 metrów, klony zwyczajne i polne — obw. 3,60—3,00 m, potężne białodrzewia o obw. pnia 5,30—3,00 m oraz wierzby białe i kruche *Salix alba* i *S. fragilis*, z których najgrubsza mierzy w pierśnicy 4,60 m. Z drzew obcych na wyróżnienie zasługuje piękny okaz orzecha czarnego *Juglans nigra* o obw. pnia 3,10 m o korze głęboko spękanej i prawie czarnej i liściach pozornie parzystopierzastych, złożonych z 15—23 listków. Poza tym stare robinie, trójglicznia, kilka dębów czerwonych, klony jesionolistne, ciekawa odmiana jesionu jednolistkowego *Fraxinus monophylla*, dwa dęby odmiany piramidalnej, jeden orzech szary *Juglans cinerea*.

Przed frontem klasycystycznego pałacu, zaprojektowanego przez włoskiego architekta, budowniczego Łazienek Warszawskich Dominika Merliniego (zabytek I klasy) i dwoma z boku wolnostojącymi oficynami z XVIII wieku, rozpościera się bardzo starannie utrzymany trawnik z pięknym okazem surmii *Catalpa bignonioides* o obw. pnia 1,90 m, a tuż



13. Piękny okaz surmii na tle klasycystycznego pałacu w Racoczie.
Fot. W. Kaźmierczak.

przy lewym skrzydle pałacu olbrzymia lipa szerokolistna o obw. pnia 5,30 m. Przy drodze prowadzącej z Racotu do Witkówki ciągnie się stara aleja lipowa, złożona z lip drobno- i szerokolistnych w liczbie 148 drzew, z których najstarsze sięgają grubości pnia 4,80—3,50 m.¹²

48. **Rabin** — (Rolnicza Spółdzielnia Produkcyjna).

Parku brak, ale na terenie wsi i w otoczeniu zabytkowego kościoła na uwagę zasługują: stare dęby szypułkowe o obw. 4,20, 4,10, 3,40, 3,20 m i kilka młodszych, lipy — obw. 3,40 i 3,20 m, wiąz — obw. 3,60 m, kilka topoli czarnych o obw. 4,20—3,20 m — rośnie tam także najgrubsza na tujszym terenie topola czarna (mocno zniszczony pień i odłamany potężny konar) — o obwodzie pnia 7,20 m.

49. **Rogaczewo Małe** — 2,5 ha (Stacja Hodowli Roślin — Choryń).

W małym uporządkowanym parku na uwagę szczególnie zasługują sędziwe dęby szypułkowe, rosnące obecnie w wydzielonym terenie za klubokawiarnią, o obw. pnia 5,45, 4,50, 4,80, 4,50, 4,10, 4,00, 4,00, 3,70, 3,60, 3,40 i 2,20 m oraz jeden platan — obw. 2,90 m. Poza parkiem, przy drodze w kierunku szosy rośnie jedna stara topola czarna o obw. pnia 5,90 m, a nieco dalej na łące 1 olcha czarna o obw. pnia 3,20 m.

50. **Sepno** — 2,00 ha (Kombinat PGR — Czempień).

Park o średnim stanie uporządkowania z mało ciekawym drzewostanem, tak pod względem ilościowym jak i jakościowym. Z okazalszych drzew to dąb szypułkowy — obw. 3,10 m, kilka lip nie przekraczających 2,80 m obwodu, wiąz szypułkowy — obw. 2,30 m, a z drzew obcych trójglicznia i kasztanowiec krwisty *Aesculus pavia* z trzema konarami wyrastającymi z szyi korzeniowej.

¹² Aleja figuruje w restrze zabytków przyrody jako „Aleja Jabłonowskich” od nazwiska Doroty ks. Jabłonowskiej, właścicielki Racotu z II połowy XVIII wieku.

51. **Siekowo — 15 ha** (Wojewódzki Szpital dla Nerwowo i Psychiczenie Chorych — Kościan).

Rozległy park o charakterze krajobrazowym typu angielskiego. Dwa obszerne stawy (0,9 ha) ładnie obramowane zielenią, starannie utrzymany szpaler grabowy, rozległa polana za pałacem z malowniczo rozmieszczonymi grupami i soliterowymi okazami drzew — przysparzają parkowi wiele specyficznego uroku. Do rewelacji parku należą niewątpliwie liczne i okazałe wiązy szypułkowe o obw. pnia 5,90, 5,50, 5,20, 3,90, 3,80, 3,60, 3,60, 3,30, 3,20, 2,80, 2,60 i 2,40 m. Najstarszy (podobno w całej Wielkopolsce) ma obwód pnia 6,80 m. W chwili obecnej stan drzew jest krytyczny. W głównym pniu olbrzymia dziupla około 2 m wysoka i sięgająca do metra w głąb pnia, a potężny boczny odłamywany został w czasie burzy w roku 1976. Z innych starszych drzew krajowych wymienić należy 5 dębów szypułkowych o obw. pnia 3,95—3,40 m, dwa świerki — obw. 3,70 i 2,70 m oraz przepiękną lipę drobnolistną, zrosniętą z trzech drzew dość luźno u nasady korzeniowej o obw. pnia 3,50, 3,10 i 2,10 m.

52. **Sokołowice — 3 ha** (Rolnicza Spółdzielnia Produkcyjna).

Park z dwoma malowniczymi stawami przedzielonymi groblą znajduje się w dobrym stanie. W parku o charakterze leśnym dominują okazałe gatunki drzew rodzimych. Jesion — obw. 3,00—2,60 m, topole kanadyjskie *Populus canadensis* — obw. 3,30 m, buk *Fagus sylvatica* — obw. 2,90 m, lipy drobnolistne — obw. 2,70—2,30 m, świerki *Picea excelsa* obw. 2,20—1,80 m oraz sędziwe dęby *Quercus robur* o obw. pnia 5,10, 4,70, 3,50 i 3,20 m.

53. **Spławie — 5,00 ha** (Cukrownie Leszczyńskie Przedsiębiorstwo Państwowe we Wschowie).

Park, pałac i dwa stawy w najwyższym stopniu zaniedbane, wręcz zdewastowane. Na dużym podjeździe przed pałacem rosną: lipy szerokolistne *Tilia platyphyllos* o obw. pnia 5,60, 4,65, 3,60 i 3,50 m, lipy drobnolistne *T. cordata* — obw. 3,80—3,00 m, wiązy szypułkowe *Ulmus effusa* —

obw. 4,60, 3,80 i 3,70 m. Za pałacem w części parku najbardziej zdziczałej, wśród dorodnych i okazałych drzew rodzimych (lipy, klony, jesiony, topole białe i czarne, wierzy, olchy czarne, graby, jawory i świerki) rozpoznajemy szereg wartościowych drzew obcego pochodzenia: trójglicznie *Gleditschia triacanthos*, kilka lip i klonów srebrzystych *Tilia tomentosa* i *Acer dasycarpum*, sosny czarne i wejmutki *Pinus nigra* i *P. strobus* o obw. pnia około 3 metrów, dwie ładne dąglezje *Pseudotsuga Douglassi* oraz żywotniki *Thuja gigantea*.

54. Srocko Wielkie — 2 ha (Rolniczy Kombinat Spółdzielczy — Czempień).

Park utrzymany we względnej kulturze i porządku. Znaczna jego część przeznaczona została na sad owocowo-warzywny. Z drzew krajowych i obcego pochodzenia wymienić należy: dęby szypułkowe — obw. 3,20 i 3,00 m, grab odmiany zwisłej *Carpinus betulus v. pendula*, kasztanowiec — obw. 2,90 m, trójglicznia, jawor *Acer pseudoplatanus* — obw. 2,40 m, klon jesionolistny odmiany pstrolistnej *Acer negundo var. variegata*, kilka świerków zwykłych i kłujących *Picea excelsa* i *P. pungens* i duży okaz żywotnika zachodniego *Thuja occidentalis*.

55. Szczepowice — 2 ha (Kombinat PGR — Czempień).

Część przypałacowa parku uporządkowana znośnie, natomiast część położona za pałacem zapuszczona i nie pielęgnowana. Poza gatunkami drzew krajowych: dęby szypułkowe — obw. 4,20, 3,80 i 3,20 m, wiąz szypułkowy — obw. 4,80 m, dwa buki zwyczajne — obw. 2,80 m i 2,60 m i topole białe — obw. 5,20—3,00 m. Na specjalną uwagę zasługuje bogata kolekcja egzotów: miłorząb dwuklapowy — *Ginkgo biloba*, surmia pospolita *Catalpa bignonioides* (wys. 20 m — obw. 1,70 m), bożodrzew *Ailnathus altissima*, dęby: czerwony i dwa błotne *Quercus borealis maxima* i *Q. palustris* o obw. pnia 2,40, 2,10 i 1,75 m, klon srebrzysty *Acer dasycarpum*, klon jesionolistny *Acer negundo*, jabłoń śliwolistna, kasztanowiec krwisty *Aesculus pavia*, niewielkie

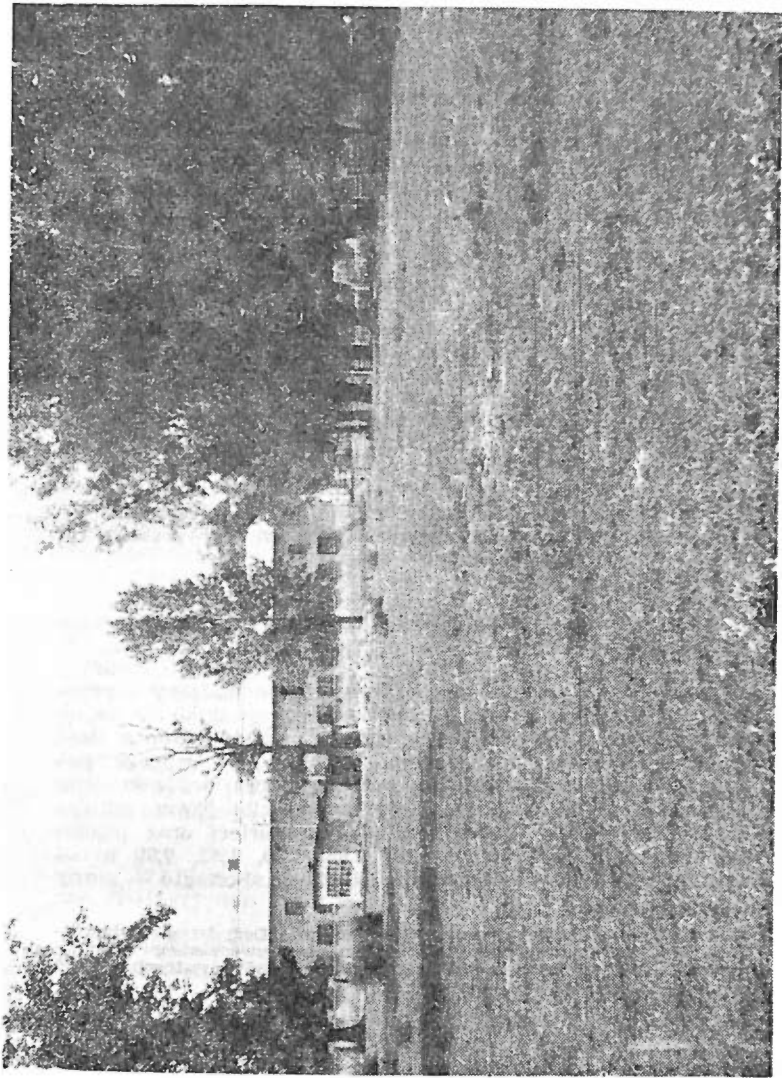
drzewko lipy szerokolistnej odm. strzępolistnej *Tilia platyphyllos* var. *laciniata*, choina kanadyjska *Tsuga canadensis* — obw. 2,20 m, jesion wyniosły odmiany zwisłej *Fraxinus excelsior* v. *pendula*, świerk kłujący *Picea pungens*. Na dużą uwagę zasługuje również północna część parku z wielogatunkowym zgrupowaniem drzew iglastych: świerki pospolite i kłujące, daglezie zielone, choiny kanadyjskie, wejmutki i żywotniki zachodnie. Wiele jednak gatunków z w/w drzew iglastych znajduje się w trakcie usychania.

56. Tarnowo Stare — 2 ha (Rolniczy Kombinat Spółdzielczy — Czempin).

Jedynie okazałe drzewa, rosnące na poboczach zdewastowanej i zamienionej na pastwisko polany, świadczą, że był tu kiedyś piękny park. Rosną tam jeszcze: jesiony o obw. pnia 3,40—3,00 m, kilka potężnych topoli czarnych osiągających w pierśnicy 4,20 m obwodu, cztery buki — obw. 2,80—2,30 m, jawory oraz wymierająca kolekcja kilku gatunków wiązków: wiąz polny *Ulmus campestris*, wiąz polny odmiany korkowej *Ul. campestris* var. *suberosa*, wiąz szypułkowy, limak *Ul. effusa*, wiąz górski — brzost *Ul. montana* i wiąz górski odmiany zwisłej *Ul. montana* var. *pendula*. Zachodnią część parku zamieniono na sad owocowy z dużą domieszką drzew orzechowych *Juglans regia*.

57. Turew — 21 ha (Polska Akademia Nauk — Zakład Biologii Rolnej).

Park typu leśnego, naturalnego pochodzenia z bujnym i zdrowym drzewostanem, złożonym prawie wyłącznie z gatunków drzew liściastych w postaci pięknych partii wiązków, dębów, lip, grabów, jesionów, olch, buków, klonów i topoli z niewielką domieszką drzew iglastych i egzotów. Wśród wielu majestatycznych drzew królują w parku dwa najstarsze pomnikowe dęby szypułkowe, legitymujące się obwodami w pierśnicy 7,80 i 6,75 m — rozpiętości ich koron wynoszą po 20 metrów, wysokości 19 i 21 m, a przypuszczalny wiek ponad 400 lat. Sędziwe dęby znajdują się pod troskliwą opieką i zabezpieczone są plombami cementowy-



14. Fragment zaniedbanego parku w Tarnowie Starym. Fot. W. Kaźmierczak.

mi. Ze względu na mnogość występujących drzew sędziwych i okazałych wymienimy tylko niektóre: lipy drobno- i szerokolistne *Tilia cordata* i *T. platyphyllos* — obw. 4,80, 4,60, 4,50, 4,35, 4,20 m, wiązy szypułkowe i polne *Ulmus effusa* i *Ul. campestris* — obw. 4,70, 4,40, 3,70, 3,30 m, dęby szypułkowe *Quercus robur* — obw. 4,80, 4,20, 4,10, 3,80 m, topola biała *Populus alba* — obw. 4,30 m, buki zwyczajne *Fagus sylvatica* — obw. 3,80, 3,50, 3,10 m, olchy czarne *Alnus glutinosa* — obw. 3,20, 2,40, 2,00 m, świerki pospolite *Picea excelsa* — obw. 3,10, 2,70, 2,10 m, platan klonolistny *Platanus acerifolia* — obw. 5,80, 3,00, 2,50 m, sosny wejmutki *Pinus strobus* — obw. 3,00, 2,40 m, 2 szupiny *Sophora japonica* obw. 2,10 i 2,00 m, dęby czerwone *Quercus borealis maxima*, jeden wiązowiec zachodni *Celtis occidentalis*, sosny czarne i wejmutki *Pinus nigra* i *P. strobus* o obw. pnia około 2,00 m, interesujący kasztanowiec biały odmiany stożkowej *Aesculus hippocastanum* var. *pyramidalis*, żywotniki zachodnie i olbrzymie *Thuja occidentalis* i *T. gigantea* oraz dużych rozmiarów krzewiasty cis *Taxus baccata*. Wzorowy porządek panujący na terenie całego parku, dwa malownicze stawy, zabytkowy pałac w stylu barokowym i dobudowaną później kaplicą, tworzą razem wzięte jeden z największych obszarowo i najatrakcyjniejszych parków podworskich na terenie Ziemi Kościańskiej.¹³

58. Ujazd — 10 ha (Państwowy Dom Pomocy Społecznej dla Dorosłych).

Park o założeniach krajobrazowych, pochodzący z przełomu XVIII/XIX wieku — uporządkowany tylko w części przypałacowej. W skład drzewostanu wchodzi spora ilość gatunków obcego pochodzenia: dąb błotny *Quercus palustris*, dwa stare klony jesionolistne *Acer negundo*, lipy srebrzyste *Tilia tomentosa*, efektowny klon-jawor odmiany Worlee'a *Acer pseudoplatanus* v. *Worleei* oraz pięćkonarowy platan o obw. 1,85, 1,83, 1,30, 1,55, 0,90 m — obwód pnia na wys. 0,5 m wynosi 4,30 m. Ponadto — sosny

¹³ Turew związana jest z nazwiskiem generała Dezyderego Chłapowskiego, znakomitego rolnika i prekursora nowoczesnego sposobu gospodarowania oraz założyciela słynnych pasów wiatrochlonych na polach Turwi i Kopaszewa.

czarne, świerki kłujące, jałowce wirginijskie i żywotniki zachodnie. W przyległym do parku lesie z drzew wyróżniających wymienić należy: dęby szypułkowe — obw. 5,40—3,40 m, buki pospolite — obw. 2,80—260 m, olchy czarne — obw. 2,70—2,50 m, topole czarne *Populus nigra* — obw. około 3,40 m oraz okazały jesion wyniosły o obw. pnia 5,10 m.

59. Wielichowo — 4,00 ha (Zakład Doświadczalny Instytutu Uprawy, Nawożenia i Gleboznawstwa).

Park dobrze utrzymany i ciekawy pod względem dendrologicznym. Osobliwością parku jest buk odmiany zwisłej *Fagus sylvatica v. pendula* o obw. pnia 2,50 m, który z młodszym osobnikiem wyrosłym z zakorzonego konaru tworzą razem uroczą altanę o średnicy ok. 20 metrów. Z innych drzew i krzewów odmiany zwisłej wymienić należy: cyprysik nutkajski *Chamaecyparis nutkaënsis v. pendula*, wiąz górski *Ulmus montana v. pendula*, karagana *Caragana arborescens v. pendula* oraz liczne wierzby pochylone nad stawem *Salix alba v. pendula*.

Egzoty w parku reprezentowane są przez: dwie trójglicznie, trzy bożodrzewy gruczołkowate, jedną surmię pośrednią, szupin japoński, klon srebrzysty — obw. 3,90 m (próchniejący pień), stare krzewy oliwnika *Elaeagnus angustifolia*, kilka dębów czerwonych, oraz sosny czarne, sosny wejmutki, choiny kanadyjskie, jodły jednobarwne i żywotniki olbrzymie. Z drzew krajowych na wyróżnienie zasługują: dwa dęby szypułkowe o obw. pnia 4,20 i 3,70 m z pięknie uformowanymi koronami rosnącymi przed pałacem oraz dwa następne w głębi parku o obw. pnia 3,40 i 3,20 m, lipy drobnolistne — obw. 3,60, 3,00 i 2,80 m, jesion wyniosły — obw. 2,80 m, dwie brzozy — 2,00 m, okazały jawor, zrośnięty z czterech drzew o obw. pnia 4,10 m oraz wysmukła strzała modrzewia europejskiego o obw. pnia 2,20 m.

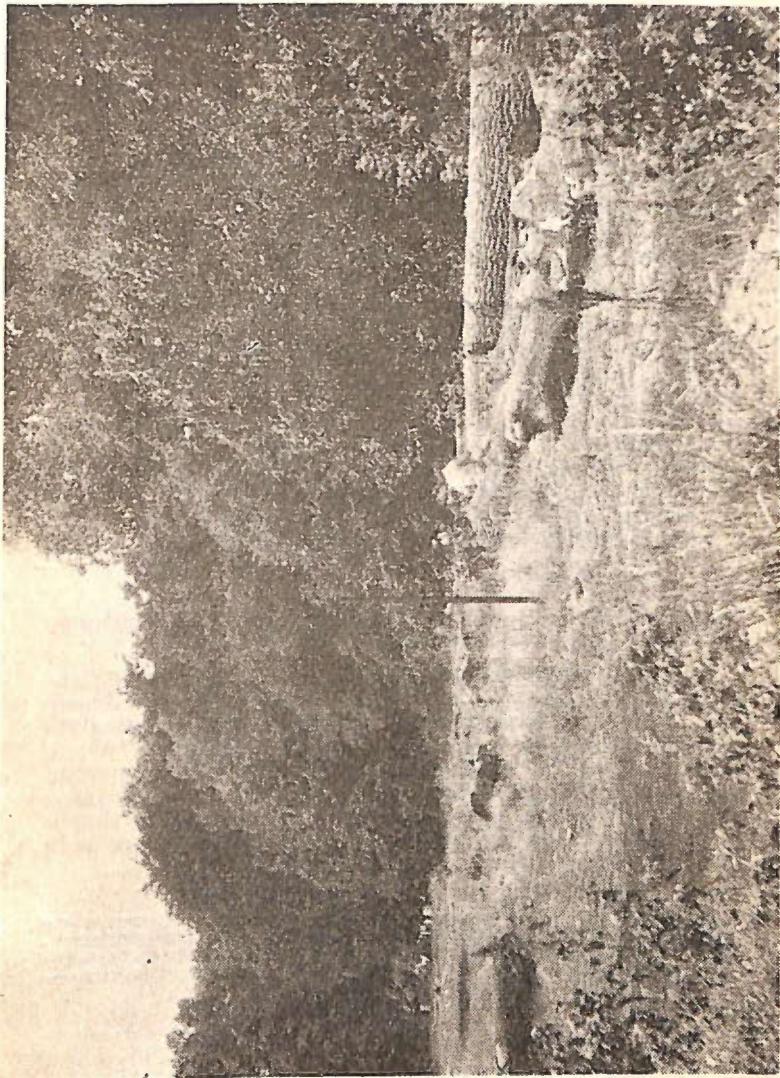
60. Wilkowo Polskie — 15 ha (Rolnicza Spółdzielnia Produkcyjna).

Obszerny park wraz z przyległym laskiem o założeniach krajobrazowych. Na przeważającej swej powierzchni jest za-

niedbany. Od bramy wjazdowej, na osi dawnego pałacu, przeznaczonego obecnie częściowo na pomieszczenia szkolne, prowadzi ładna aleja złożona głównie z lip drobnolistnych w wieku około 100 lat. Po obu stronach wspomnianej alei, w głębi parku zwracając uwagę okazałe świerki pospolite o obw. pnia 3,10, 2,95, 2,85, 2,70 i 2,30 m, klony zwyczajne — obw. 2,75 (zrosnięty z dwóch drzew 2,50 i 2,15 m), grupa lip drobnolistnych, luźno zrosnięta z 6 drzew, wznoszących się do wysokości około 35 m. Poza tym w parku rosną: białodrzewia — obw. 3,40, 2,90 i 2,80 m, dęby szypułkowe — obw. 3,30, 3,30, 3,20 m oraz 70—80-letnia aleja lipowa okalająca park i lasek od strony południowej, a od strony wschodniej — 100 metrowej długości aleja grabowa, złożona z drzew wysokich nie przycinanych, których obwody pni osiągają do 2 metrów. Na szczególną uwagę zasługuje stary grab *Carpinus betulus* o obw. pnia 3,00 m, zrosnięty prawdopodobnie z kilku drzew, rozgałęziający się na wysokości 1,5 metra, tworząc oryginalną koronę w kształcie foremego „bukietu”. Z drzew obcych występują: wejmutki, dęby błotne — obw. 2,80 i 2,70 m, dąb czerwony zrosnięty z dwóch drzew — obw. 1,90 i 1,80 m, a obwodzie wspólnym 3,10 m oraz ładny okaz jesionu odm. zwisłej o efektownej koronie.

61. Wonieść — 10 ha (Wojewódzki Szpital dla Nerwowo i Psychiatrycznych — Kościan).

Park pochodzenia naturalnego wraz z kilkuhektarowym lasem mieszanym położony jest wzdłuż południowego Jeziora Wonieckiego. Najciekawsze gatunki drzew pod względem dendrologicznym zostały zgrupowane w części parku przyległej do pałacu i obszernej polany rozciągającej się w kierunku południowym. Przed frontem pałacu, w którym znajdują się obecnie pomieszczenia dla pacjentów Sanatorium, na zadbanych trawnikach przy drogach spacerowych rosną dwie lipy drobnolistne o obw. pnia 2,90 i 2,80 m oraz dwie tuje olbrzymie po 1,30 m obwodu każda. Bliżej pałacu wśród wielu dorodnych drzew wyróżniają się: lipa szerokolista — obw. pnia 2,60 m, świerk pospolity — obw. 3,10 m, stary jawor zrosnięty z trzech drzew o obw. pnia 4,20 m



15. Woniść. Wykarczowane drzewa w parku. Fot. W. Kaźmierczak.

oraz bardzo rzadki okaz sosny żółtej *Pinus ponderosa* o obw. pnia 2,40 m. Drugi okaz o pięknie wykształconej sylwetce rośnie na skraju polany w kierunku południowo-wschodnim o obw. pnia 2,50 m.¹⁴ Na zachód od pałacu wśród wielu okazałych drzew pochodzenia krajowego znajdujemy: choinę kanadyjską *Tsuga canadensis* obw. 2,20 m, martwy pień sosny czarnej *Pinus nigra*, trójglicznię *Gleditschia triacanthos*, dąb czerwony *Quercus borealis maxima*, buk czerwono-listny *Fagus sylvatica* var. *atropurpurea* — obw. 2,50 m oraz dąb szypułkowy — obw. pnia 4,10 m. Drugi sędziwy dąb o obw. pnia 5,10 m rośnie na trawniku między pałacem, a brzegiem jeziora. Rośnie tam także krzewiasty cis *Taxus baccata*, złożony z ponad 20 konarów, które tworzą razem kształtną kulę o średnicy około 10 metrów. Na pobrzeżu polany wznoszą się: świerki pospolite — obw. 2,80, 2,50 i 2,40 m, kilka żywotników olbrzymich, choina kanadyjska, dąb czerwony, kilka klonów jesionolistnych i kilka egzemplarzy dekoracyjnej sosny czarnej ze swymi ciemnozielonymi igłami. W/w gatunki drzew wynurzają się ze zwartej ściany bujnego drzewostanu pochodzenia rodzimego. W związku z budową zbiornika retencyjnego na Jeziorze Wonieskim wykarczowano cały przybrzeżny pas parku z cennym starodrzewiem na szerokości około 150 metrów.

62. Wyskoć — 1,5 ha (Kombinat PGR — Czempień).

Z byłego parku podworskiego pozostały tylko dzikie zarośla i kilka drzew godniejszych uwagi: dąb szypułkowy — obw. 3,70 m, klon zwyczajny — obw. 2,20 m, kilka lip — obw. 3,00—2,20 m oraz parę topoli białych i włoskich, wierzb i olch czarnych. Poza terenem parku, na starym, nie istniejącym już cmentarzu wznosi się olbrzymi wiąz szypułkowy *Ulmus effusa* z jednym odłamany na skutek burzy konarem, o obw. pnia 4,20 m, a na cmentarzu za wsią dąb szypułkowy o obw. pnia 3,80 m.

¹⁴ Ten oryginalny i dekoracyjny gatunek sosny charakteryzuje się sztywnymi igłami osiagającymi 15—25 cm długości, okazałymi szyszkami (8—15 cm długości) z mocnymi kolcami na łuskach szyszkowych oraz kora b. gruba, głęboko spękana, o zabarwieniu czerwono-brązowym do czarnego.

63. Żegrowo — 3 ha (Nadleśnictwo Państwowe — Kościan).

Na terenie parku przylegającego do leśniczówki na wyróżnienie zasługują: sędziwe dęby szypułkowe o obw. pnia 5,10, 5,00, 4,40, 4,10, 3,90, 5,00, 3,60, 3,20 i 3,00 m, 11 starych cisów pospolitych o obw. pnia od 1,00—0,80 m, a z drzew obcych: lipa srebrzysta *Tilia tomentosa* — obw. 2,20 m, kilka wiązków zachodnich *Celtis occidentalis* surmia *Catalpa bignonioides* — obw. 1,00 m, kilka młodszych egzemplarzy skrzydło orzecha *Pterocarya fraxinifolia*, a z iglastych — świerk kłujący *Picea pungens* i daglezią *Pseudotsuga Douglasii*. Najstarszy dąb-olbrzym o obw. pnia 7,40 m rośnie na skarpie rowu przydrożnego w odległości 80 m od parku. Wiele potężnych konarów drzewa jest już obumarłych, a na pniu założono szeroką plombę cementową długości około 8 metrów. Po drugiej stronie drogi, tuż obok siebie, rosną dwa następne dęby szypułkowe o obw. pnia 5,25 i 4,80 m, a nieco dalej przy stawie rybnym, wznosi się dąb o obw. pnia 5,80 m. Na niewielkim obszarze leśnym rośnie dalszych 19 okazałych i starych dębów o obw. pnia 4,20, 4,00, 3,80, 3,50, 3,20 m, a pozostałe w granicach od 3,00—2,60 m obwodu. Na podkreślenie zasługuje fakt, że 10 dębów szypułkowych i bezszypułkowych *Quercus robur* i *Q. sessilis*, rosnących w oddz. 110 b, jest wpisanych do rejestru pomników przyrody.

Ogółem na terenie Ziemi Kościańskiej rejestrujemy aktualnie 63 parki o łącznej powierzchni około 328 hektarów.

Pod zarządem rolniczych spółdzielni produkcyjnych znajdują się 23 parki podworskie, z których zaledwie 5 (Barchlin, Konojad, Oborzyska Stare, Sokołowice i Srocko Wielkie) można uznać za utrzymane w dość dobrym stanie. Pozostałe 19 parków znajduje się w stanie nadzwyczaj krytycznym, z których kilka obiektów jest wręcz zdewastowanych, pozostawionych w oplakanej sytuacji od 1945 r. do chwili obecnej i ulegających powolnej ruinie. Przysłowiowy obraz nędzy i czarnej rozpaczki przedstawiają zwłaszcza parki podległe spółdzielniom w Jasieniu, Osieku, Niełęgowie i Tarnowie Starym.

Wśród 23 parków podporządkowanych administracji gospodarstw państwowych sytuacja przedstawia się nieco bar-

dziej optymistycznie. Otóż z dokonanego rozeznania wynika, że 14 parków jest objętych systematyczną opieką i troską. Pod tym względem na specjalne wyróżnienie zasługują: Kombinat PGR Czempin i POHZ Stadnina Koni Racot. Natomiast prawie żadnej inicjatywy w kierunku przywrócenia należytego wyglądu podległym sobie parkom podworskim nie przejawia Przedsiębiorstwo PGR — Stare Bojanowo.

6 parków użytkowanych przez placówki służby zdrowia i opieki społecznej jest utrzymywanych stale we właściwej kulturze, prezentujących się efektownie i zadbanych.

W gestii zakładów naukowych znajduje się 8 parków. Mogą one służyć innym za wzór ładu, porządku i należytej troski.

Z pozostałych trzech parków to: niepielęgnowany park miejski o charakterze leśnym w Kościanie i zaniedbany, należący do Nadleśnictwa Kościan w Żegrowie, oraz karygodnie zdewastowany park w Spławiu znajdujący się w gestii Cukrowni Leszczyńskich Przedsiębiorstwa Państwowego we Wschowie.

Z przedstawionego powyżej przeglądu wynika, że na ogólną liczbę 63 parków podworskich, tylko 30 znajduje się w dobrej, względnie w znośnej kulturze. Pozostałe 33 parki są pozbawione opieki, opuszczone oraz sukcesywnie przekształcające się w dzikie i zachwaszczone zarośla. Liczby te pozostawiają nader smutne wrażenie, nasuwając jednocześnie poważne wątpliwości co do dalszego losu parków podworskich w naszym regionie — owych prawdziwie cennych obiektów, pełnych niekiedy rzadkich i pięknych okazów drzew, krzewów oraz innej roślinności.

Kierujemy zatem serdeczny apel do wszystkich administratorów i użytkowników parków, do organizacji społecznych i młodzieżowych, a także młodzieży szkolnej, aby wspólnym wysiłkiem w interesie ogólnego dobra uczynili wszystko dla zachowania i stałego wzbogacania szaty roślinnej naszej Ziemi Kościańskiej.

Literatura

1. Charageat Marquerite „Sztuka Ogrodów” — Wydawnictwo Artystyczne i Filmowe — Warszawa 1978 r.
2. Chłapowski Dezydery „Kronika Rodzinna” — maszynopis tom I — Kraków 1978 r.
3. „Drzewoznawstwo” Praca zbiorowa pod redakcją prof. dr. S. Białoboka i mgra Z. Hellwiga — PWRiL Warszawa 1955 r.
4. Majdecki Longin „Historia Ogrodów” — PWN Warszawa 1972 r.
5. Morawski Krzysztof „Wspomnienia z Turwi” Wydawnictwo Literackie — Kraków 1981 r.
6. Ołtuszewski Waclaw „Parki podworskie powiatu kościańskiego w woj. poznańskim” — Rocznik Dendrologiczny Vol. XII — 1958 r. Warszawa.
7. „Przegląd Wielkopolskich Zabytków Przyrody” Praca zbiorowa Cz. Iwanowski, Z. Łuczak, Br. Mikstacki PWRiL Poznań 1966 r.
8. Seneta Włodzimierz „Dendrologia” — PWN Warszawa 1973 r.
9. Szafer Wl., Kulczyński St., Pawłowski B. — „Rośliny Polskie” — PWN Warszawa 1953 r.

Wykaz fotografii

1. Bonikowo. Fragment parku z widokiem na staw. Fot. W. Kaźmierczak.
2. Borowo. Widok na pałac od strony parku. Fot. W. Kaźmierczak.
3. Borówko Stare k. Czempinia. Oryginalny dąb szypułkowy. Fot. W. Kaźmierczak.
4. Cichowo. Cis pospolity w kształcie stożka. Fot. W. Kaźmierczak.
5. Jurkowo. Widok na staw. Fot. W. Kaźmierczak.
6. Piękne okazy szupina japońskiego i magnolii drzewiastej przed kobylnickim dworkiem. Fot. W. Kaźmierczak.
7. Fragment kopaszewskiego parku oglądany z pałacowego tarasu. Fot. W. Kaźmierczak.
8. Jeden z wielu okazałych dębów szypułkowych w kopaszewskim parku. Fot. W. Kaźmierczak.
9. Kościan. Kobierce bluszczu pospolitego zaścielające podłoże miejskiego parku. Fot. W. Kaźmierczak.
10. Kościan. Ciekawy zrost dwóch pni sosny. Fot. W. Kaźmierczak.
11. Osiek. Skupina starych lip drobnolistnych. Fot. W. Kaźmierczak.
12. Popowo Stare. Sędziwe cisy pospolite. Fot. W. Kaźmierczak.
13. Piękny okaz surmii na tle klasycystycznego pałacu w Racocie. Fot. W. Kaźmierczak.
14. Fragment zaniedbanego parku w Tarnowie Starym. Fot. W. Kaźmierczak.
15. Wonieść. Wykarczowane drzewa w parku. Fot. W. Kaźmierczak.

PSP Kościan 1056 5 81 1000 P-1/397



