



N. Dział

IRENEUSZ
DĄCZKA

A close-up, low-key portrait of an elderly man with white hair and glasses. He is looking directly at the camera with a serious expression. The lighting is dramatic, highlighting the texture of his skin and the details of his eyes and glasses. The background is a solid, dark brown color.

MIEDZY SACRUM
A PROFANUM

IRENEUSZ
DĄCZKA

Spis treści

7	Marcin Kochowicz <i>Ireneusz Daczka. Retrospektywa</i>
8	Aleksandra Pruska <i>Ireneusz Daczka. Między sacrum a profanum</i>
13	Sacrum
26	Adam Graczyk o Ireneuszu Daczce
27	Profanum
53	<i>Bazyli Wojtowicz - wspomnienie Ireneusza Daczki</i>
55	Pomniki
63	Realizacje
73	Nota biograficzna

IRENEUSZ DACZKA. RETROSPEKTYWA.

*(...) Dzięki nabytemu doświadczeniu, dzięki obserwacji praw natury, dzięki krytycznemu stosunkowi do własnego dzieła i do innych rzeźb, dzięki swemu charakterowi i dyspozycjom psychicznym oraz zgodnie z osiągniętym stadium rozwoju każdy rzeźbiarz odkrywa, że pewne właściwości rzeźby nabierają dla niego fundamentalnej wagi. (...)*¹

Henry Moore

Ireneusz Daczka jest artystą rzeźbiarzem; absolwentem Wyższej Szkoły Sztuk Plastycznych w Poznaniu na Wydziale Malarstwa, Rzeźby i Grafiki; od lat 70. XX wieku związany jest z regionem leszczyńskim. Jest twórcą wielu niezwykłych dzieł – nierzadko o abstrakcyjnej i intrygującej formie; realizacji pomnikowych; aranżacji wnętrz kościelnych i innych form rzeźbiarskich.

Retrospektywna wystawa pt. *Ireneusz Daczka. Między sacrum a profanum* prezentuje prace z ostatnich 50 lat Jego twórczości, w możliwie reprezentatywnej formule. W tekście Aleksandry Pruskiej, która przybliży swoje kuratorskie wybory znajdziemy między innymi opis sfery sacrum i profanum w twórczości Ireneusza Daczki także w kontekście fascynacji Artysty wszechświatem, nauką i wszechobecnym postępowaniem. Mimo wielu lat bogatej działalności – wielokrotnie nagradzanej i wyróżnianej – i prezentowanej na wielu wystawach zbiorowych, leszczyńska wystawa jest dopiero pierwszą wystawą indywidualną tego Artysty. Okoliczność wystawy i dopełniające projekt towarzyszące jej wydawnictwo są pewnego rodzaju zadośćuczynieniem zarówno wobec Artysty, który instytucjonalnie nie miał przez lata stworzonych pełnych warunków do indywidualnej wypowiedzi, jak i dla Publiczności, która tym samym nie miała możliwości szerszego poznania Jego dorobku. Dziękuję Artystyce za dotychczasową twórczość, za wkład w historię polskiej rzeźby, dziękuję także za bycie tak silnie obecnym w krajobrazie kulturowym regionu leszczyńskiego. W krótkim wspomnieniu o Ireneuszu Daczce, zamieszczonym w wydawnictwie rzeźbiarz Adam Graczyk podsumowując relację między Nimi napisał: *(...) Ośmielony tą życzliwością, bez Jego zgody, samowolnie uznałem się za Jego przyjaciela. I my, jako Galeria również ośmieleni latami współpracy, życzliwością i miłym słowem, których doświadczyliśmy i również bez zgody Artysty i samowolnie, uznajemy Ireneusza Daczkę za przyjaciela leszczyńskiej Galerii...*

Praca nad powstaniem wystawy – w szczególności intensywna współpraca z kuratorką Aleksandrą Pruską, jak i samym Artystą – była dla nas doświadczeniem niezwykle przyjemnym, twórczym i odczuwanym, jako uczestnictwo w szeregu zdarzeń, które finalnie złożą się na wartościowe i ważne wydarzenie kulturalne. Tak też się stało – wystawa przyciągnęła liczną Publiczność, która wypełniła na wernisażu wnętrza Galerii Miejskiego Biura Wystaw Artystycznych w Lesznie.

Szczególną wagę wydarzenia podkreśla Honorowy Patronat Prezydenta Miasta Leszna Łukasza Borowiaka oraz Patronat Uniwersytetu Artystycznego im. Magdaleny Abakanowicz w Poznaniu.

Zapraszamy do poznania twórczości Ireneusza Daczki, Jego artystycznych wyborów i Jego artystycznej wrażliwości, które wzbogacają i poszerzają dorobek współczesnej polskiej rzeźby.

Marcin Kochowicz
dyrektor
Miejskiego Biura Wystaw Artystycznych
w Lesznie

¹ Henry Moore, Uwagi o rzeźbie (1930-1937), [w:] Artyści o sztuce, Warszawa 1969, s. 449

IRENEUSZ DACZKA. MIĘDZY SACRUM A PROFANUM

*(...) dzieło sztuki jest przekazem z istoty swej nieokreślonym,
wielokrotnością znaczeń, które współżyją w jednym oznaczniku¹.*

Umberto Eco

Retrospektywna wystawa *Ireneusz Daczka. Między sacrum a profanum* to próba podsumowania dotychczasowej twórczości artysty rzeźbiarza bezpośrednio związanego z Leszmem. Odznaczony wyróżnieniem Zasłużony dla Miasta Leszna w 2013 roku swoją drogę twórczą zawdzięcza profesorowi Bazylemu Wojtowiczowi – Mistrzowi, Mentorowi, Przyjacielowi. To właśnie On uczył tęczyć obserwację rzeczywistości z zasobem wiedzy historycznej, dał solidną bazę warsztatu i zrozumienia dziedziny, którą jest organizująca przestrzeń rzeźba. To dzięki Niemu Ireneusz Daczka odważył się na poszukiwania, eksperymenty, nie zamykając się na określoną konwencję. Bazyli Wojtowicz w pierwszej kolejności rozwinął w Artystcie wyjątkową wizję twórczą i zaangażowanie w dzieło. *Przestrzegał przed postawą chłodną, bez emocji, przed ograniczeniem się tylko do „łatwej” sprawności warsztatowej. (...) Nauczał, że jest ona (rzeźba) przede wszystkim masą, ciężarem, bryłą².* Z powyższych wskazówek Ireneusz Daczka konsekwentnie korzystał przez dekady, jednocześnie dopuszczając wyraźny indywidualizm.

To właśnie Mistrz Bazyli wpoił Ireneuszowi Daczce, że wymagający zawód rzeźbiarza to nic innego jak powołanie, którego nieodłącznym elementem jest pracowitość, samodyscyplina oraz wysoka sprawność warsztatowa. Twórczość rzeźbiarska stała się tym samym dla Artysty drogą życiową, celem i powinnością.

Przez lata wizja artystyczna Ireneusza Daczki obejmowała różne gatunki rzeźby: od wielkich, przestrzennych realizacji pomnikowych, spójnych aranżacji wewnątrz kościelnych, po dzieła mniejsze, często oderwane od realistycznej formy na rzecz abstrakcji.

Wystawa *Ireneusz Daczka. Między sacrum a profanum* prezentuje szeroki przekrój prac rzeźbiarskich – począwszy od tych, które powstały już w latach 70. XX wieku, po realizacje najnowsze oraz zdjęcia i plansze dokumentujące proces twórczy. Ukazują one wyjątkowe spektrum działalności Artysty, którego dzieła na stałe wpisały się między innymi w krajobraz miejski i kulturowy Leszna.

Uzupełnieniem ekspozycji są zamknięte w dwóch wymiarach kompozycje malarskie, zaopatrzone w różnorodne przestrzenne, charakterystyczne elementy. Prezentowane dzieła, które zostały stworzone na przestrzeni kilku ostatnich dekad, dowodzą, że Ireneusz Daczka jest artystą o niewyczerpanym potencjale twórczym.

1 Umberto Eco, „Dzieło otwarte. Forma i nieokreśloność w poetykach współczesnych”, Warszawa 1994, s. 6

2 Ligia Wilkowa [w:] „Profesor Bazyli Wojtowicz i Jego Uczniowie”, Galeria Miejska Arsenał, Poznań 2003

To, że historia sztuki europejskiej jest w dużej części historią sztuki sakralnej, jest oczywistością. Przez wiele stuleci to właśnie dla Kościoła powstawały najciekawsze realizacje architektoniczne, malarskie czy rzeźbiarskie.

Ireneusz Daczka, otrzymując dyplom z wyróżnieniem z rzeźby architektonicznej w 1970 roku, zapewne nie przypuszczał, że na wiele dekad zwiąże się właśnie ze sztuką sakralną. Początki tej historii sięgają 1972 roku, kiedy to za sprawą księży Stefana Tomaszewicza i Bolesława Dzierwy (konserwatorów zabytków), powierzono Ireneuszowi Daczce projekt i realizację drzwi do kruchty w katedrze poznańskiej.

Od czasów studenckich Artysta eksperymentował z nowymi materiałami rzeźbiarskimi i nietypowymi technikami. Tworząc drzwi do kruchty Ireneusz Daczka wykorzystał rzadko wówczas stosowaną technikę trawienia w metalu. Przez lata stała się ona poniekąd znakiem rozpoznawczym specyfiki Jego twórczości³.

Wiele z realizacji rzeźbiarskich Ireneusza Daczki koncentruje się bezpośrednio wokół praktyk religijnych, wkraczając tym samym w strefę sacrum. Czasem, jak w przypadku ołtarzy posoborowych, motyw sacrum jest dosłowny. Korzystając z bardzo rozległej wiedzy ikonograficznej, Artysta wykorzystuje umiejętności tworzenia kompozycji, które często opierają się o ekspresyjne, nieunikające dramatyzmu formy. Powyższe rozwiązania są szczególnie widoczne w licznych zrealizowanych figurach Chrystusa Ukrzyżowanego oraz kompozycjach ołtarzy, zaprojektowanych według postanowień Soboru Watykańskiego II. Jego prace związane, przez swoje przeznaczenie, bezpośrednio ze strefą sacrum, formalnie często odbiegają od utartych wizerunkowo schematów. Charakterystyczny styl wypracowany na przestrzeni dekad, nie pozostawia wątpliwości, że Ireneusza Daczka cechuje indywidualizm i konsekwencja w całej karierze twórczej.

Sacrum to też dla Ireneusza Daczki pojęcie niejednoznaczne, skłaniające do głębokich przemyśleń, oparte na szerokiej erudycji. Wykorzystując wiedzę o ikonografii sakralnej, nierzadko włącza w swoją sztukę warstwę profanum, uzupełniając ją o wątki współczesne, obnażające ułomności i niedoskonałości otaczającego świata. Tym samym Artysta staje się krytycznym obserwatorem. Postaci świętych kościoła, religijne symbole, są niejednokrotnie pretekstem do surowych ocen, komentarzy, a także przyczynkiem do refleksji Odbiorcy sztuki nad kondycją i poszanowaniem uznanych wartości.

W swej twórczości Ireneusz Daczka nie boi się podejmować tematów trudnych i niewygodnych (Wartości idei Wojciechowej, 1997), gdzie w sposób odważny wskazuje na błędy i potknięcia współczesnego, zinstytucjonalizowanego Kościoła.

3 Grażyna Ryba, „Interpretacja jako inspiracja? Dekoracja drzwi do kruchty katedry poznańskiej” [w:] „Artium Quaestiones”, 2018, s. 171-193

Ireneusz Daczka, podobnie jak Paul Gauguin w słynnym obrazie pt. *Skąd przychodzimy? Kim jesteśmy? Dokąd zmierzamy?*⁴, próbuje w swojej twórczości odpowiedzieć na powyższe, nurtujące go pytania. Rozważania na ten temat Artysta stara się przekazać w zawołowanej, rzeźbiarskiej formie. Zdradza przy tym swoją fascynację wszechświatem, nauką i wszechobecnym postępem.

W szerokim spektrum tematycznym twórczości Ireneusza Daczki, szczególne miejsce zajmuje również CZŁOWIEK i jego emocje – miłość, pożądanie, tęsknota, wędrówka w poszukiwaniu sensu istnienia, wyobcowanie czy samotność. Medium spajającym te cząstki elementarne ludzkiej egzystencji jest oczywiście rzeźba. Za jej pomocą Artysta opowiada o otaczającym świecie, odwiecznym zmaganiu z przemijaniem, lękiem, ale też pojawiającej się nadziei.

W tym przypadku Ireneusz Daczka świadomie rezygnuje z tradycyjnej rzeźby figuralnej na rzecz formy abstrakcyjnej. Daje to możliwość wielokrotnej i różnorodnej interpretacji przez Odbiorcę. Bardzo często wykorzystuje w tym celu przedmioty zużyte, poszarpane, porzucone, nadając im zupełnie nową funkcję oraz znaczenie. Otwiera tym samym wykreowane przez siebie dzieła sztuki na nieskończoną ilość interpretacji.

W historii sztuk plastycznych artyści odwoływali się w swych działaniach do odrębnej dziedziny, która często stawała się inspiracją – muzyki. Muzykalność to kolejna nieodłączna cecha Ireneusza Daczki. Umiejętność gry na kilku instrumentach, poczucie rytmu, odkrywanie warstwy dźwiękowej otaczającego świata – wszystkie te elementy wpływają na kształt wielu Jego dzieł. Te bezpośrednio nawiązania można dostrzec w rytmizowanych kompozycjach, asamblażach. Niejednokrotnie Artysta w swoich realizacjach wykorzystuje elementy gięte, zmultiplikowane niczym rozprzestrzeniające się fale dźwiękowe. Bezpośrednie obcowanie z takimi formami pozostawia Odbiorcom o indywidualnych upodobaniach i wrażliwości możliwość subiektywnego pojmowania dzieł.

4 Paul Gauguin, „Skąd przychodzimy? Kim jesteśmy? Dokąd zmierzamy?”, olej na płótnie, 1897-1898 w zbiorach Museum of Fine Arts w Bostonie

Pomniki są nieodłącznym elementem twórczości Ireneusza Daczki. Ta część dorobku to chyba najtrudniejszy rozdział w opowieści o Artyście, ponieważ funkcjonowanie wielkoformatowej rzeźby w przestrzeni publicznej oznacza *podjęcie gry ze wszystkimi, którzy w niej uczestniczą: zarówno ludźmi, jaki przedmiotami*⁵. Nie łatwo więc sprostać społecznym oczekiwaniom, zważywszy na fakt, że z biegiem lat czy zdarzeń, możliwa jest zmiana percepcji pomnika.

Wizualny komunikat, który proponuje Artysta w realizacjach czy projektach pomników, przybiera często bardzo rozbudowaną, narracyjną formę. Odbiorca otrzymuje więc analityczną opowieść o znaczącym wydarzeniu czy postaci historycznej. Wyraźną informację można odczytać np. w projekcie pomnika Monte Cassino czy zrealizowanym w Lesznie pomniku 200-lecia Konstytucji 3 Maja i Odzyskania Niepodległości.

Korzystając z szerokiej wiedzy z historii sztuki Ireneusz Daczka sięga również po gotowe elementy, stosowane na przestrzeni wieków. Używa ich we własnej bogatej, symbolicznej opowieści rzeźbiarskiej. Doskonałym przykładem takiego działania jest znana od starożytności herma, zastosowana między innymi w projekcie pomnika Stanisława Leszczyńskiego, usytuowanego przy zamku w Rydzynie.

Rzeźba współczesna to swoistego rodzaju konglomerat zjawisk, dziejących się na pograniczu różnych dyscyplin sztuki. Analizując jednak wnikliwie twórczość Ireneusza Daczki na przestrzeni dekad, nie sposób oprzeć się wrażeniu, że rzeźba w swej tradycyjnej definicji ma się dobrze. Ireneusz Daczka, jako Artysta wszechstronny i nieustannie poszukujący, nigdy nie zrezygnował z jej tradycyjnego pojmowania. Mimo zmieniających się tendencji i trendów, Ireneusz Daczka wytyczył swoją własną, wyjątkową drogę twórczą, pozostawiając nam – odbiorcom, możliwość subiektywnej interpretacji swoich dzieł.

I JESZCZE JEDNO – SPRAWA OSOBISTA...

Nie przez przypadek to właśnie ja opowiadam o wyjątkowej twórczości Ireneusza Daczki. Dziś mogę śmiało powiedzieć, że oprócz wypracowanego warsztatu, imponującej wiedzy historycznej, ikonograficznej i ikonologicznej, Artysta potrafił uwrażliwić bliskich na piękno świata i uzmysłowić otoczeniu, że SZTUKA JEST WAŻNA. Dzięki możliwości niezwykle częstego przebywania wśród powstających dzieł, form rzeźbiarskich, pośrednim uczestniczeniu w procesie twórczym (co kiedyś wydawało mi się rzeczą absolutnie zwyczajną), zyskałam umiejętność zwracania uwagi i uwrażliwienia się na szeroko rozumiane PIĘKNO. Teraz rozumiem, że ta „zwyczajna codzienność” była przywilejem i jednocześnie przyczynkiem do tego, że historia sztuki stała się moją pasją. Dziś, analizując i podsumowując niezwykłą twórczość Ireneusza Daczki, mogę powiedzieć tylko jedno: DZIĘKUJĘ TATO!

Aleksandra Pruska
kurator

⁵ Małgorzata Praczyk, „Materia pomnika”, Poznań 2015, s. 36



KOPERNIK, pracownia prof. B. Wojtowicza,
2. poł. lat 60. XX w.



BOLESŁAW CHROBRY, pracownia prof. B. Wojtowicza,
2. poł. lat 60. XX w.

SACRUM



WARTOŚCI IDEI WOJCIECHOWEJ, kamień, miedź, żelazo, drewno, 180 x 135 x 48 cm, 1997





FRANCISZEK, Untitled, metal, 2016



FRANCISZEK, drewno, metal, 225 x 60 x 25 cm, 2016



ZBAWICIEL, drewno polichromowane,
234 x 98 x 45 cm, 2017





IKONA, tempera na desce, 25 x 20 cm, 1. poł. lat 70. XX w.



NA BURSZTYNOWYM SZLAKU. WŁÓCZNIA ŚW. MAURYCEGO
żywica, metal, 80 x 30 x 30 cm, 2018



XX WIEK: WIARA, WOLNOŚĆ, kamień, gips patynowany, 32 x 50 x 50 cm, 2018



1

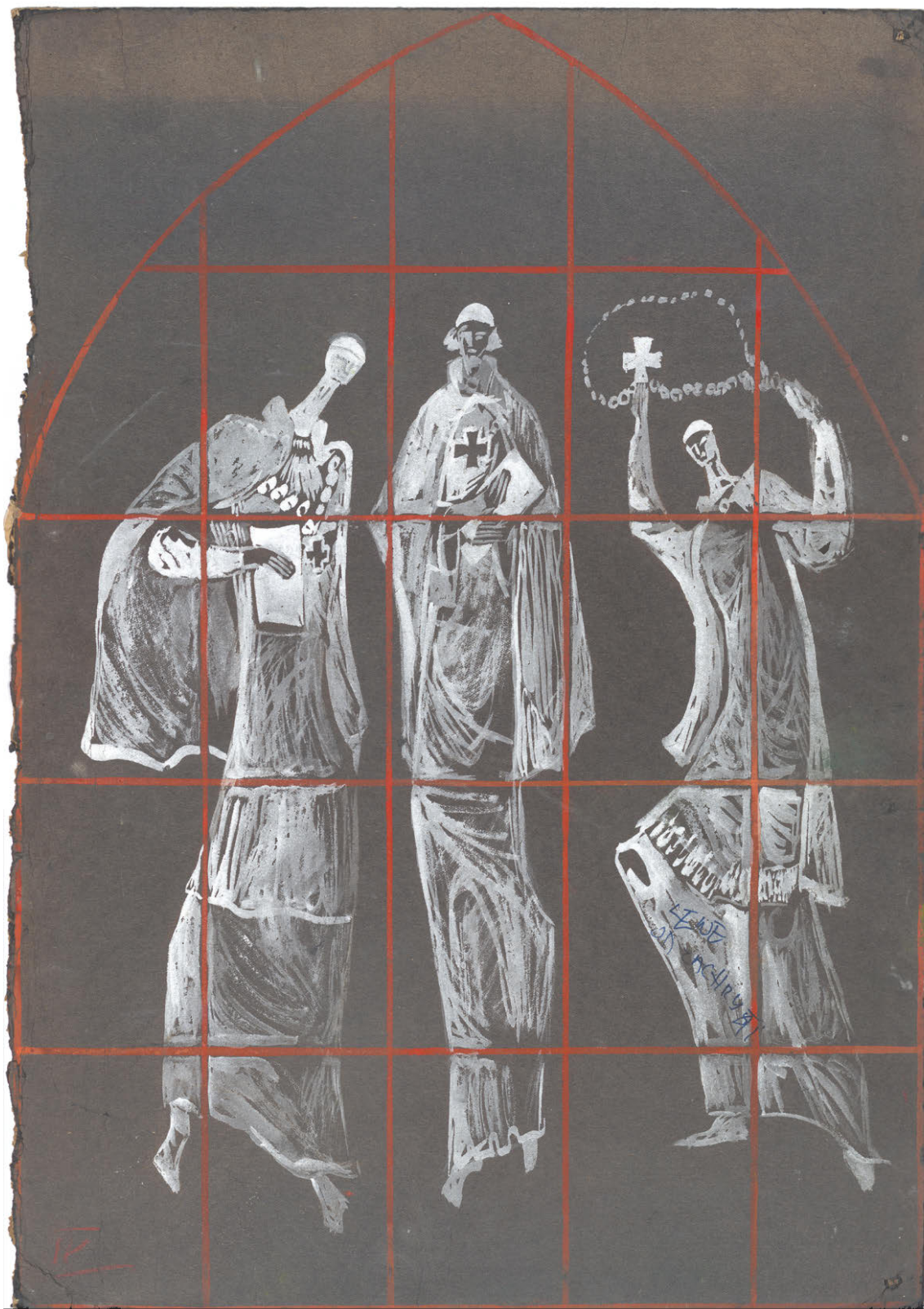


2

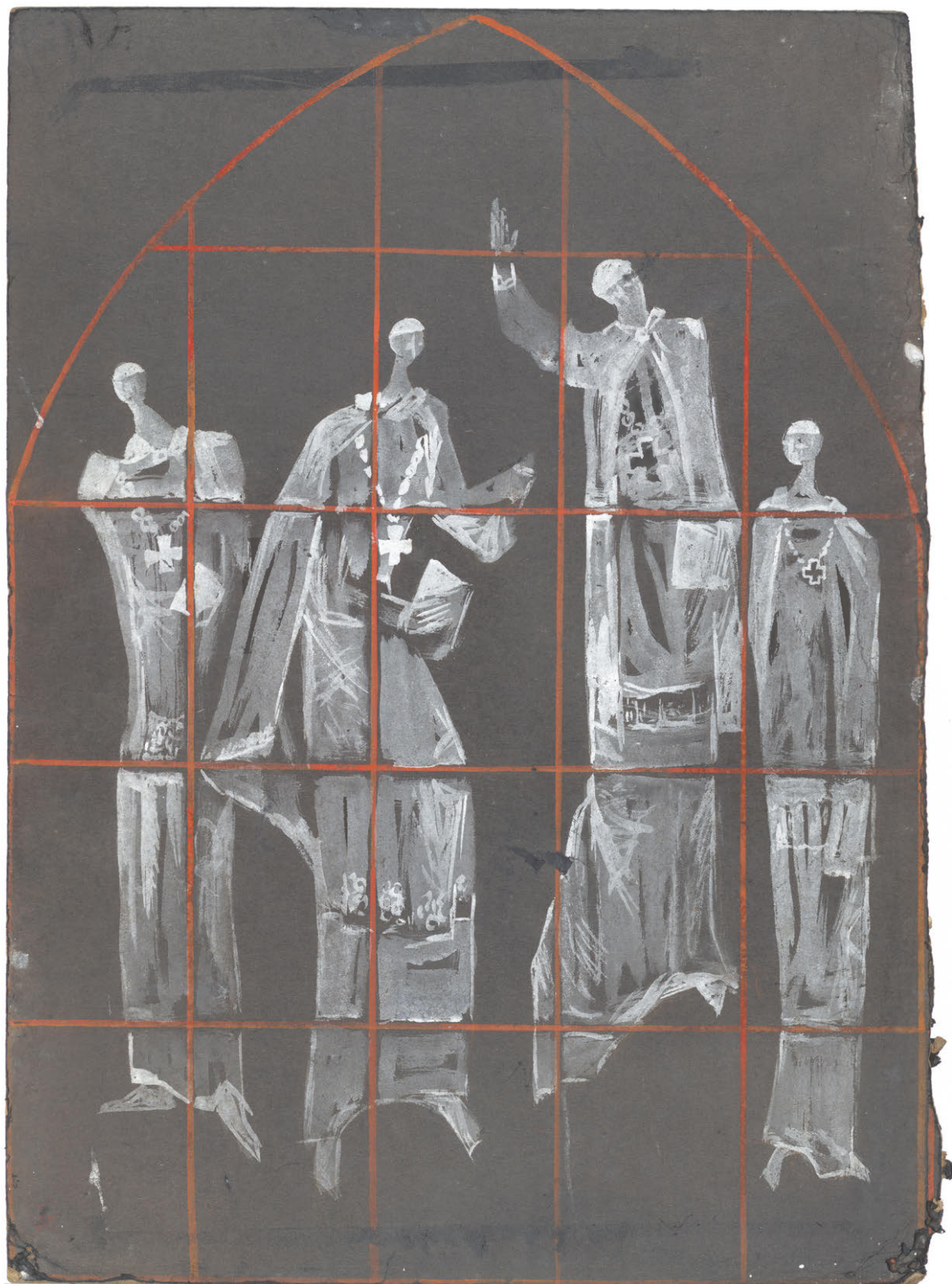
XXV WIEK: NAUKA, WSZECHŚWIAT, PENETRACJE
kamień, brąz, żywica, 32 x 50 x 50 cm, 2020



3



KANONICY, projekt białych witraży do Katedry Poznańskiej, tempera na kartonie, 70 x 48 cm (każdy), 1972



ADAM GRACZYK O IRENEUSZU DACZCE¹

Gdy sięgam pamięcią wstecz, widzę idącego korytarzem naszej uczelni (wtedy: Państwowa Wyższa Szkoła Sztuk Plastycznych w Poznaniu) Irka w towarzystwie profesora Bazylego Wojtowicza, którego był asystentem. Irek, jak zwykle rozpromieniony, zapewne opowiada swojemu Mistrzowi – człowiekowi z natury posępnemu, jakieś dowcipy. To obraz, który będę zawsze wspominał z sentymentem – mrukliwy i pozornie smutny profesor i Jego zawsze uśmiechnięty, o urzekającej powierzchowności uczeń. Uczeń, który według mnie, zręcznością techniczną i artystyczną przewyższał swojego Mistrza.

Nie uczęszczałem do tej samej pracowni, ale mijaliśmy się często z Irkiem na korytarzach naszej uczelni². Pewnego dnia, przechodząc obok pracowni profesora Wojtowicza ujrzałem leżącą przed nią wyjątkową pracę – poziomą, abstrakcyjną formę rzeźbiarską, z intrygującymi, zagłębionymi obszarami. Jak się potem dowiedziałem, była to rzeźba Irka Daczki. Zachwyciłem się nią na długie lata... Dostrzegłem wtedy również, że Jego twórczość wybiegała daleko w przód.

Po studiach nastąpiła „proza życia” i Irek poświęcił się wykonywaniu niezliczonych realizacji, które zyskiwały uznanie środowiska artystycznego. Jego prace i bogata twórczość potwierdzały nieodgadnioną, baśniową wyobraźnię a On sam jawił mi się zawsze jako „artysta sukcesu”.

Mogę śmiało powiedzieć, że Irek zawsze obdarzał otoczenie uśmiechem i miłym słowem. Dlaczego o tym wspominam? Ponieważ to bardzo istotne! Ośmielony tą życzliwością, bez Jego zgody, samowolnie uznałem się za Jego przyjaciela.

Parafrazując stwierdzenie, że Wszechświat nie ma początku ani końca, sztuka też nie ma początku ani końca. Baśnie nie mają końca... Ireneusz Daczka – Baśniowy Artysta.

Adam Graczyk
Artysta rzeźbiarz
Przyjaciół

1 Wspomnienie o Ireneuszu Daczce zostało spisane podczas rozmowy telefonicznej Aleksandry Pruskiej z Adamem Graczykiem dnia 18 października 2022 roku.

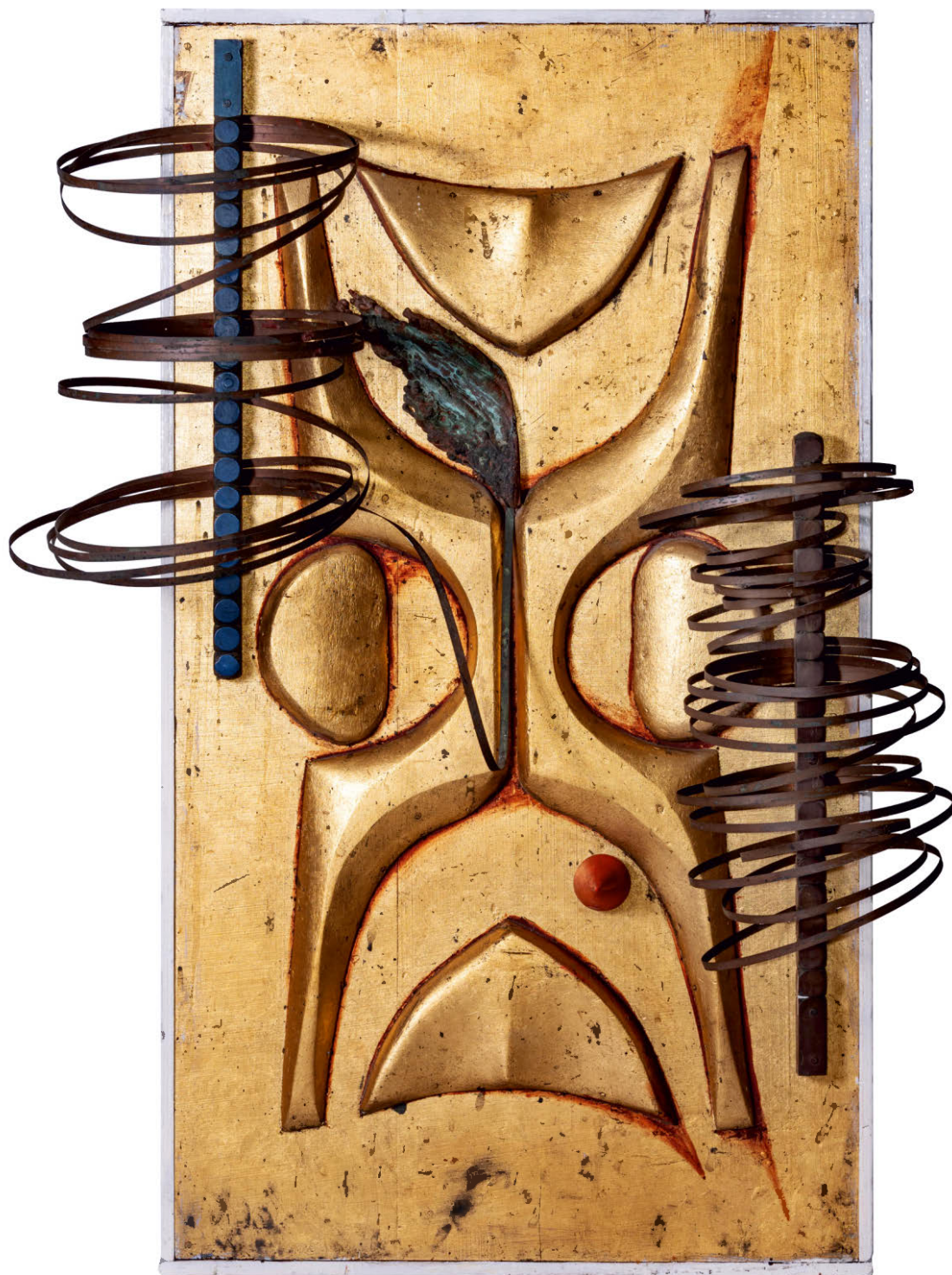
2 Adam Graczyk był studentem w pracowni profesor Magdaleny Więcek-Wnuk.

PROFANUM





Z SZACUNKU DO KURTA SCHWITTERSA
drewno, miedź, 180 x 100 x 30 cm, lata 70. XX w.



ZŁOTA WENUS, drewno, metal, złocenie płatkami złota,
90 x 50 x 32 cm, 1. poł. lat 80. XX w.



SANTANA, mosiqdz, 74 x 47 x 67 cm, 2011



RWANDA, drewno, 180 x 40 x 30 cm, 1995



LINIE PAPILARNE, drewno, miedź, 90 x 135 x 40 cm, 2004



CITY, drewno polichromowane, metal, 135 x 48 x 36 cm, 2007





MIŁOSNA SERENADA, miedź, 100 x 60 x 30 cm, 2006



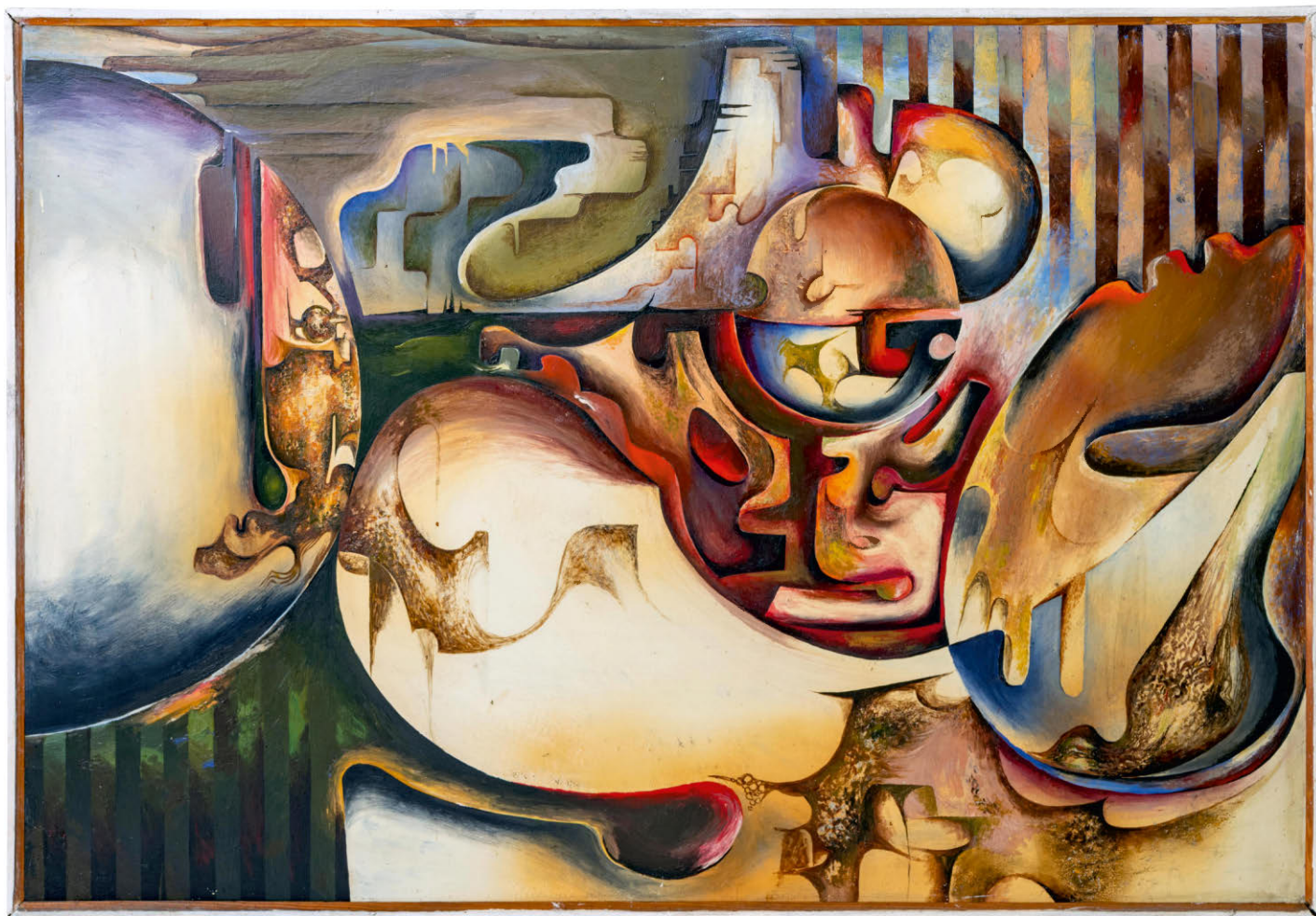
KATEDRA, drewno polichromowane, elementy recyklingowe, miedź, 210 x 55 x 55 cm, 2005
ELF III, drewno polichromowane, 220 x 64 x 35 cm, 2005



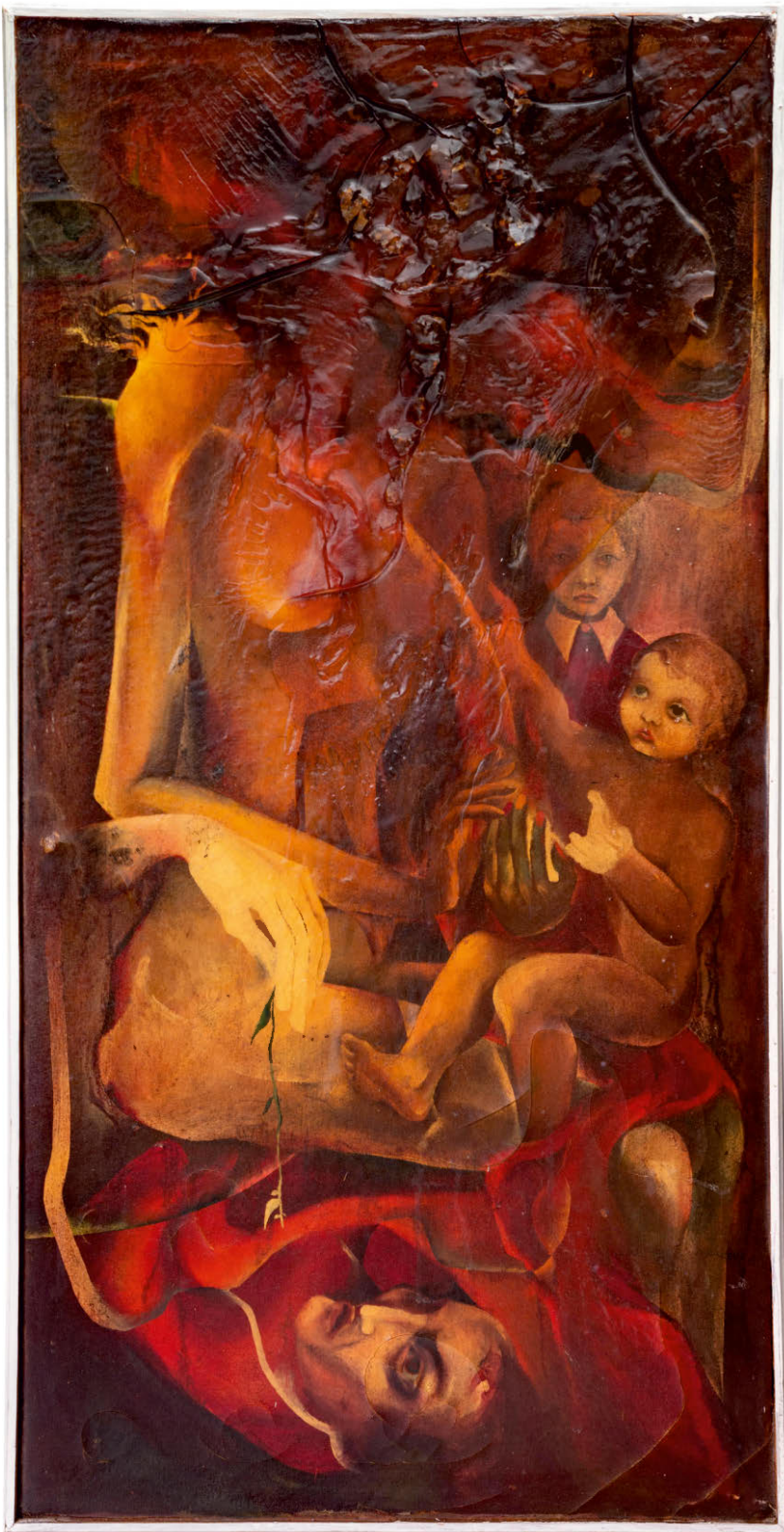
POŚLUCHAJ PROSZĘ (MIASTA RYTM), drewno, elementy recyklingowe, 198 x 45 x 24 cm, 2015
BEZ TYTUŁU, drewno polichromowane, 175 x 30 x 34 cm, 2015







ŁAMIGŁÓWKI PODŚWIADOMOŚCI, olej na blasze, 56 x 81 cm, 1. poł. lat 70. XX w.



RODZINA, olej na desce, żywica, 140 x 70 cm, lata 70. XX w.



IGRZYSKA, metal, 145 x 103 cm,
lata 70. XX w.



WENUS BURSZTYNOWA, żywica, drewno, metal,
102 x 70 x 28 cm, 1. poł. lat 80. XX w.



POŻĄDANIE, żywica, żelazo
67 x 35 x 28 cm, 2010



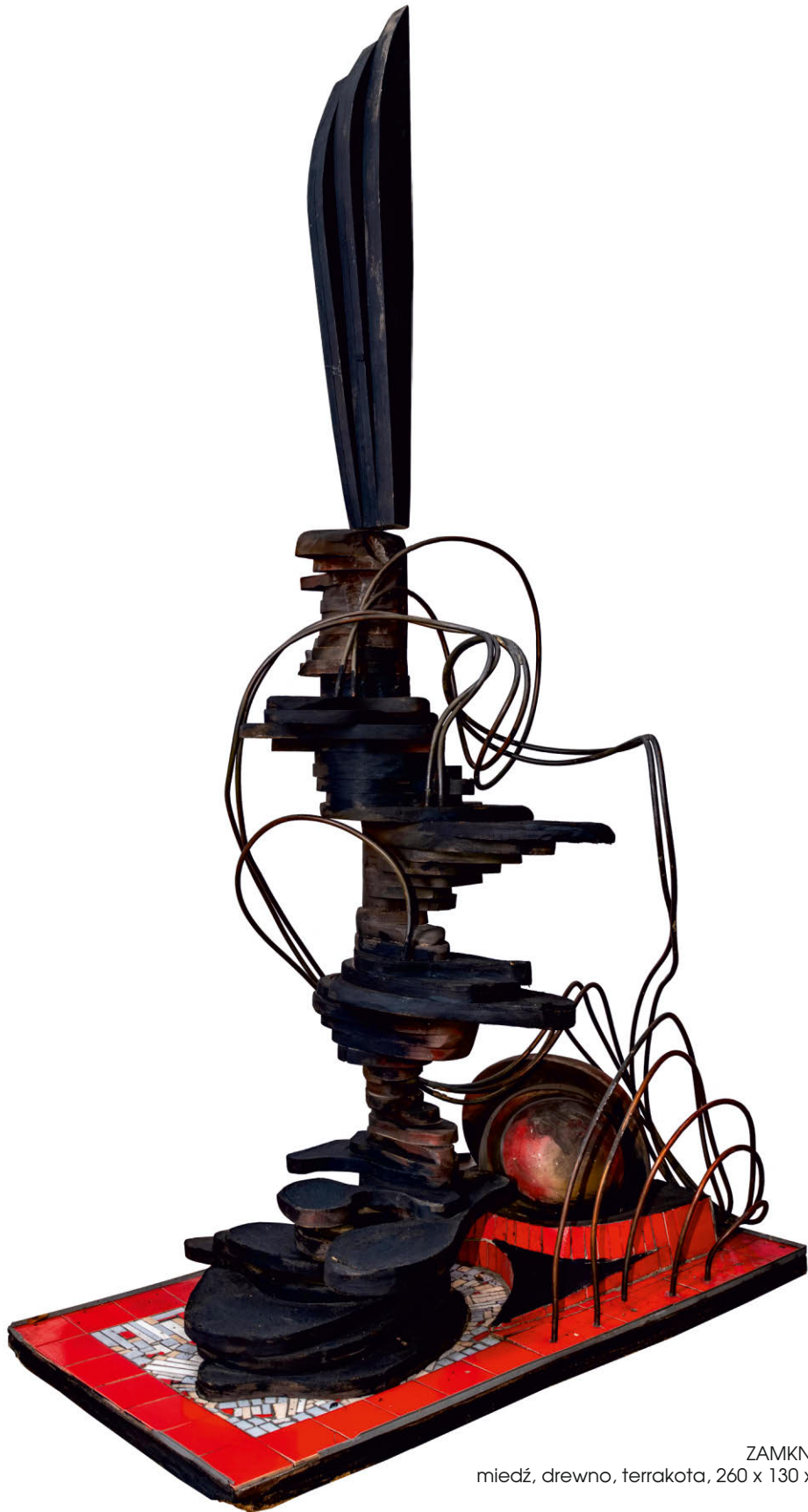


HERMA - NIELOT, odlew brąz, blacha miedziana,
polichromia, 190 x 40 x 40 cm, 2015





KRÓLEWSKA SYNERGIA, kamień, blacha miedziana, elementy recyklingowe, 2005
KRÓL 180 x 50 x 30 cm, KRÓLOWA 130 x 30 x 30 cm



ZAMKNIĘTA W SOBIE
miedź, drewno, terrakota, 260 x 130 x 60 cm, 2004



ZEWOLUCJONIZOWANA, czarna blacha, 180 x 60 x 60 cm, 2009

BEZ TYTUŁU, narzędz cementowy patynowany, 150 x 60 x 60 cm, 2012





PRZERWANA MISJA, żelazo, żywica, 155 x 90 x 90 cm, 2006

BAZYLI WOJTOWICZ¹- WSPOMNIENIE IRENEUSZA DACZKI

Moja edukacja (pod kierunkiem Profesora Bazylego Wojtowicza) rozpoczęła się w 1964 roku na Wydziale Malarstwa, Rzeźby i Grafiki².

Okres studiów w pracowni Profesora zaliczam do najpiękniejszych kart mojego życia. Profesor dla wszystkich studentów był przyjacielem. Cała pracownia żyła w wielkiej symbiozie. Studenci dyplomanci, pedagodzy tworzyli wielką monolityczną rodzinę. Postać Profesora upodabnam do postaci Cesarza Napoleona z przerzuconym na ramiona płaszczem, papieroskiem – „żywy pomnik”, który za chwilę przemówi waląc na kolana rozmówcę. Tak zapamiętałem wszystkie korekty Profesora – trafne, bezbłędnie przekazywane w formie symbolu.

W naszej pracowni hierarchia nie występowała dzięki Profesorowi, który wszystkich traktował jednakowo. Liczyła się praca i jej poziom. Profesor uczył nas wrażliwości, patrzenia na otaczającą rzeczywistość, przestrzeń, w której znajduje się człowiek i jego ingerencja. Ta ostatnia powinna polegać na tym, aby przestrzeni nieść pomoc, a nie przeszkadzać. Do zadań tych Profesor wyznaczał swoich absolwentów, którzy po dzień dzisiejszy sławią imię pracowni i swojego nauczyciela w kraju oraz poza jego granicami. W obronie swoich studentów stawał jak „lew i sto tygrysów”. Pracownia Profesora zawsze musiała stać na piedestale. W dużym stopniu brał na swoje barki odpowiedzialność za studentów. Za dobre rzeczy wynagradzał, za złe karcił.

W stosunku do mnie Profesor był za bardzo tolerancyjny. Odczuwałem, że traktuje mnie jak swojego syna. Często, popełniając błędy, ratowałem się ucieczką, ponieważ była to najprostsza metoda uniknięcia odpowiedzialności. Za każdym razem zostałem sprowadzony na właściwą drogę i nie byłem wyjątkiem.

Godzinami spędzaliśmy czas w pracowni, kawiarenkach, cukierniach. Profesor, widząc ubogą kieszeń studenta, wspomagał mnie materialnie. Zabierał na prestiżowe wystawy, na których prace prezentowały zazwyczaj wysoki poziom. Tam wskazywał mi błędy, których powinienem unikać w swojej twórczości. Wystawy zbiorowe malarstwa, grafiki i rzeźby cieszyły się dużą popularnością w środowisku, jednak rzeźba tam prezentowana spychana była na drugi plan. Taka sytuacja w oczach profesora była nie do zaakceptowania. Jego marzeniem była zmiana: *rzeźba jako samodzielna dziedzina sztuki*. (...) Uczelnia łączyła malarstwo, rzeźbę, grafikę w jeden wydział, a Profesor proponował samodzielny Wydział Rzeźby. Dzięki uczniom, których wykształcił, marzenia powoli spełniały się np. w postaci samodzielnego związku – Związku Polskich Artystów Rzeźbiarzy.

¹ *Bazyli Wojtowicz* (ur. 2 kwietnia 1899 w Czarnorzekach, zm. 27 marca 1985 w Poznaniu) – polski rzeźbiarz. Syn Nikifora i Anastazji z Jabczaników. Studia rzeźbiarskie rozpoczął w roku 1923 w Warszawie w pracowni Henryka Kuny. Następnie kontynuował naukę w Miejskiej Szkole Sztuk Zdobniczych u profesora Jana Szczepkowskiego. W roku 1925 wstąpił na Akademię Sztuk Pięknych w Warszawie, gdzie studiował pod kierunkiem profesora Tadeusza Breyera. Po ukończeniu studiów od roku 1936 prowadził w Państwowej Szkole Sztuk Zdobniczych w Poznaniu pracownię rzeźby dekoracyjnej. Od roku 1938 prowadził pracownię rzeźby monumentalnej. Podczas wojny został wysiedlony do Częstochowy, a następnie przeniósł się do Warszawy. Po zakończeniu wojny wrócił do Poznania, gdzie kontynuował pracę na uczelni. W 1956 roku został profesorem nadzwyczajnym PWSP. W latach 1963-1969 był prodziekanem Wydziału Malarstwa Grafiki i Rzeźby. W 1969 przeszedł na emeryturę. Wykształcił wielu znakomitych rzeźbiarzy. Jego uczniami byli Jan Berdyszak, Józef Kopczyński, Anna Krzymańska, Anna Rodzińska, Olgierd Truszyński, Mieczysław Welter. Został pochowany na Cmentarzu Junikowo w Poznaniu w Alei Zasłużonych. Cyt. za: https://pl.wikipedia.org/wiki/Bazyli_Wojtowicz / data dostępu: 22.12.2022 r./

² Wówczas: Państwowa Wyższa Szkoła Sztuk Plastycznych w Poznaniu

Bazyli Wojtowicz był po prostu szlachetny i nie cierpiał układów, które mogły mieć wpływ na realizację dzieła. Ponadto był wrażliwy – bardzo przeżywał zarówno każde udane i jak i każde zepsute dzieło. Swym wychowankom starał się wpoić właśnie ową wrażliwość, uczciwość i wiedzę. TO WSZYSTKO zawdzięczam swojemu Mistrzowi.

Na koniec warto dodać, że Profesor był bardzo dowcipnym człowiekiem. Któregoś dnia, po przyjściu z Rady Wydziału zwrócił się do mnie: *Panie GDaczka, jak tu można w tej szkole pracować? Z Kogutem, Gąsiorem, Kwoką i Grzędą (nazwiska studentów)! To istny „kurnik” Panie GGDaczka!*

W ciągu sześciu lat Profesor był dla mnie Ojcem, Wielkim Nauczycielem, Przyjacielem. Myślę, że podobne wspomnienia mają koleżanki i koledzy – wybitni twórcy, którzy wyszli z rąk WYBITNEGO CZŁOWIEKA.

Ireneusz Daczka



I. Daczka, 2022

3 Wspomnienie Ireneusza Daczki o Bazylim Wojtowiczu pochodzi z katalogu do wystawy:
Profesor Bazyl Wojtowicz i Jego Uczniowie, Galeria Miejska Arsenal w Poznaniu, czerwiec – lipiec 2003

POMNIKI



Pomnik Stanisława Leszczyńskiego w Rydzynie, 2002



Pomnik Jana Amosa Komeńskiego w Lesznie, 2003



Pomnik 200-lecia Konstytucji 3 Maja i Odzyskania Niepodległości w Lesznie, 1991



Wstępna koncepcja Pomnika 200-lecia
Konstytucji 3 Maja i Odzyskania Niepodległości
w Lesznie, blacha mosiężna patynowana, 1990





Model konkursowy Pomnika Monte Cassino w Warszawie, żywica patynowana, lata 70. XX w.
Ireneusz Daczka z żoną Alicją i synem Klaudiuszem, Rydzyna, 1. poł. lat 70. XX w.





Fontanna przed leczniczą weterynaryjną w Lesznie, lata 80. XX w.



Pomnik Powstańcom Wielkopolskim w Bojanowie, 1987



Prace przy realizacji pomnika Jana Amosa Komeńskiego w Lesznie, 2003

REALIZACJE



Model fontanny przeznaczonej do tzw. „Trojki” w Lesznie, lata 70. XX w. /1/



Projekt fontanny na poznańskich Winogradach,
I Prezentacje Plastyków Leszczyńskich, 1979 /2/



I. Daczka, III Prezentacje Artystów Plastyków
Środowiska Leszczyńskiego, 1984 /3/



I. Daczka, początek lat 70. XX w. /1/



ZAPIS SZALIKOWCA, odlew brązu patynowany, 2008 /2/



Bez tytułu, rzeźba przestrzenna, przełom lat 80./90. XX w. /3/



W pracowni, lata 90. XX w. /4/



Ruchocice, prezbiterium, po 2000 r. /1/



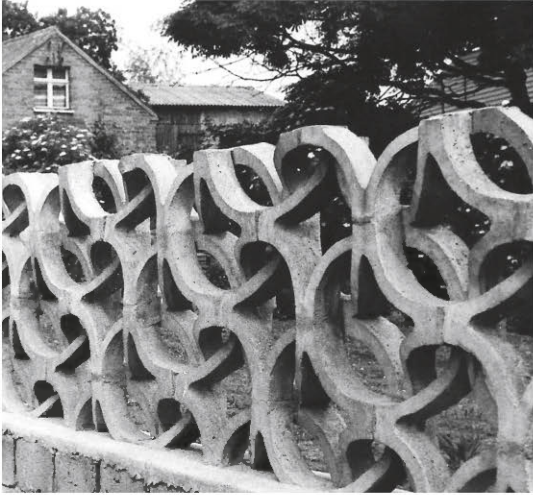
Kaplica Wieczystej Adoracji, Bazylika Mniejsza p.w. św. Mikołaja w Lesznie, pocz. lat 70. XX w. /3/



Projekt fragmentu ołtarza św. Jadwigi Trzebnickiej do kościoła w Krośnie Odrzańskim, lata 70. XX w. /2/



Ołtarz w kościele św. Antoniego w Lesznie, lata 90. XX w. /4/



Ogrodzenie przy kościele p.w. Matki Boskiej
Częstochowskiej w Pudliszkach, 1984 /1/



Kompleksowy projekt kościoła w Pudliszkach (bryła oraz wnętrze), 1984 /2/



Pleszew, Dobry Pasterz /3/



Śrem, projekt ołtarza,
lata 80. XX w. /4/



Inowrocław, kościół św. Mikołaja,
2. poł. lat 60. XX w. /5/



Goczalkowice, fasada
kościół, Chrystus Król
lata 80. XX w /6/

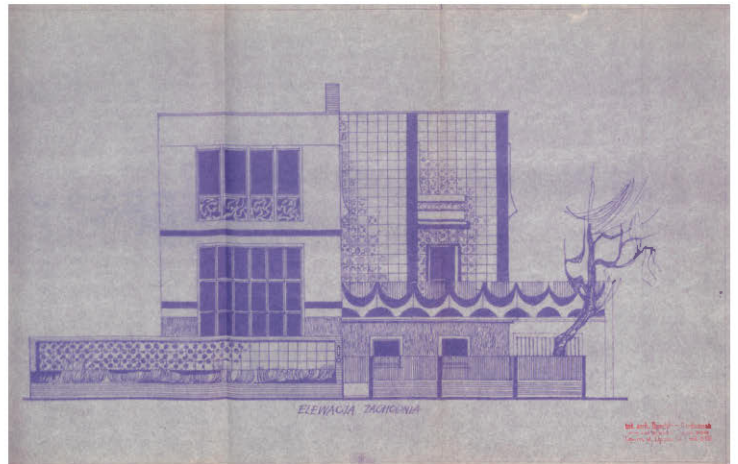
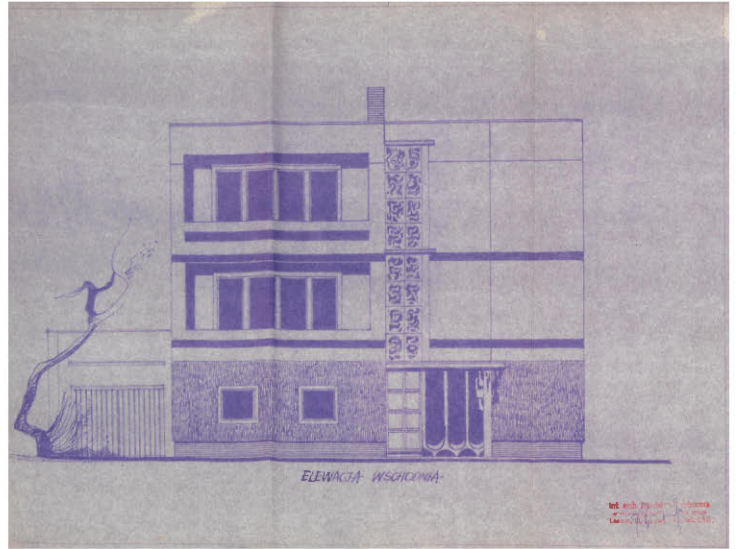


Dom własny Artysty – wejście główne, 2022 /1-3/

Ireneusz Daczka, lata 90. XX w. /4/



I. Daczka, 2022 /1/



Dom własny Artysty, projekty elewacji, 2. poł. lat 70. XX w /2-3/
 Dom własny Artysty, widok od strony zach., koniec lat 70. XX w. /5/

I. Daczka z żoną Alicją, pocz. lat 80. XX w. /4/





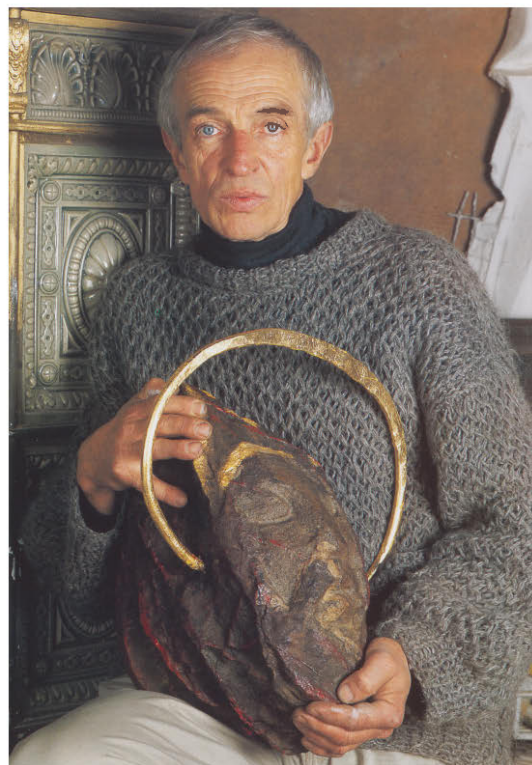
Rzeźba wieńcząca portal wejściowy do Apteki pod Złotym Lwem w Lesznie, lata 70. XX w. /1/



Tablica ku czci A. Krzyckiego w Krzycku Małym /2/



Płaskorzeźba Wielkopolskie legendy. Lech, Czech i Rus brąz, 38 x 30 cm, ok. 2015 /3/



Ireneusz Daczka, lata 90. XX w. /4/



Projekt pomnika Stanisława Leszczyńskiego w Rydzynie, 2002
Model zrealizowanej fontanny w Smolicach, ok. 2009
I. Daczka, 2002

IRENEUSZ DACZKA

Ireneusz Daczka (ur. 22 października 1942 roku w Wilkowie, woj. lubelskie) – polski rzeźbiarz. Członek zwyczajny Związku Artystów Plastyków oraz Związku Wielkopolskich Artystów Rzeźbiarzy. Odznaczony „Srebrnym Krzyżem Zasługi”, „Zasłużony Działacz Kultury”, „Zasłużony dla Miasta Leszna, 2013”.

Po ukończeniu Liceum Technik Plastycznych w Kielcach, w 1964 roku rozpoczął studia w Wyższej Szkole Sztuk Plastycznych w Poznaniu na Wydziale Malarstwa, Rzeźby i Grafiki, w pracowni profesora Bazylego Wojtowicza. W 1970 roku otrzymał dyplom magistra sztuki o specjalizacji rzeźba architektoniczna. Po studiach pełnił obowiązki asystenta w Pracowni Projektowania Rzeźby w Architekturze i Urbanistyce. Zrealizował około 80 obiektów sakralnych – zarówno rzeźb, jak i kompleksowych aranżacji wnętrz kościelnych – m.in. w Orzechowie, Ostrowie Wielkopolskim, Śremie, Kakawie, Lesznie. Jest autorem wielu pomników, m.in.: 200-lecia Konstytucji 3 Maja i Odzyskania Niepodległości, Armii Krajowej, Jana Amosa Komeńskiego – w Lesznie, Stanisława Leszczyńskiego w Rydzynie, Pomnika Katyńskiego w Pudliszkach, Pomordowanych na Wołyniu w Bojanowie, Pomnika Spalonych Krzyży w Wysogotówku oraz licznych płaskorzeźb, m.in. Prymasa Andrzeja Krzyckiego, Dezyderego Chłapowskiego, Jana Pawła II, Wincentego Witosa. Twórca stałej aranżacji „Skarby Prymasowskie” i „Skarby Gnieźnieńskie” w Gnieźnie. Laureat wielu nagród w konkursach pomnikowych, m.in. Pomnik Konstytucji 3 Maja w Warszawie, Pomnik Monte Cassino w Warszawie, Pomnik Zygmunta Krasieńskiego w Warszawie, Pomnik Stanisława Leszczyńskiego w Rydzynie. Brał udział w licznych wystawach środowiskowych i zbiorowych. Retrospektywna wystawa *Ireneusz Daczka. Między sacrum a profanum*, Galeria MBWA Leszno, grudzień 2022 - styczeń 2023.







Ireneusz Daczka. *Między sacrum a profanum*. Wystawa retrospektywna
Galeria MBWA w Lesznie, 2 grudnia 2022 - 21 stycznia 2023



IRENEUSZ DACZKA. MIĘDZY SACRUM A PROFANUM

Organizator:

Miejskie Biuro Wystaw Artystycznych w Lesznie

Honorowy Patronat

Prezydent Miasta Leszna Łukasz Borowiak

Patronat

Uniwersytet Artystyczny im. Magdaleny Abakanowicz w Poznaniu



we | poznań



Uniwersytet Artystyczny
im. Magdaleny Abakanowicz
w Poznaniu



Kurator

Aleksandra Pruska

Fotografie:

Piotr Cienki 52, 74, 75/1,3/

Marek Daczka 23/1/, 45-47, 65/2/, 70/3/

Michał Kałużny 14-22, 23/2,3/, 28-44, 48-51, 56-59, 68/1-3/

Andrzej Artur Mroczek 65/4/, 66 /2,4/, 70/4/

Sławek Skrobata 5, 54, 69/1/

archiwum prywatne Ireneusza Daczki 12, 60-62, 64/1/, 65/1,3/,

66/1,3/, 67, 68/4/, 69/4/, 70/1,2/, 71/2/, 72

archiwum MBWA w Lesznie 64/2,3/, 73, 75/2,4,5/

Projekt i skład katalogu

Sylwia Erbert-Hoja

Projekt okładki

Piotr Cienki

Retusz fotografii

Michał Kałużny

Piotr Cienki

Digitalizacja:

Miejska Biblioteka Publiczna im. S. Grochowiaka w Lesznie

24, 25, 69/2,3,5/, 71/1/

Aranżacja wystawy

Aleksandra Pruska

Sylwia Erbert-Hoja

Wydawca

Miejskie Biuro Wystaw Artystycznych w Lesznie

ul. Leszczyńskich 5, 64-100 Leszno

Dyrektor: Marcin Kochowicz

sekretariat@mbwa.leszno.pl

www.mbwa.leszno.pl

Druk

Drukarnia Akapit Lublin

www.drukarniakapit.pl

ISBN 978-83-65865-29-8

nakład: 250 egz.

