



ZABYTKI ZIEMI KOŚCIAŃSKIEJ

**GRYŻYNA**

94(438)GRYŻYNA



WOJEWŌDZKA BIBLIOTEKA PUBLICZNA  
Im. STANISŁAWA GROCHOWIAKA



**Towarzystwo Miłośników Ziemi Kościańskiej**

**ANNA ZIOŁEK**

**GRYŻYNA**

**Kościan, 1988 r.**

Komitet redakcyjny

HENRYK FLORKOWSKI

JERZY ZIELONKA

KAZIMIERZ ZIMNIEWICZ (przewodniczący)



Tyf. 94(438)  
Oryginał

Projekt okładki

JÓZEF SKORACKI

146.424

94(438) A/2

Zdjęcia

BOGDAN LUDOWICZ

K. 170/89

## Wstęp

Gryżyna, wieś nad Obrą, leży w odległości 6 km na południowy wschód od Kościana, 12 km na północny zachód od Krzywina, 9 km na wschód od Śmigła i 3 km na południe od Racotu. Usytuowana jest na zwyżającym się ku północy niewielkim wzniesieniu terenu, zamkniętym od zachodu rozlewiskami jeziora Wonieść, a od wschodu bagnistym korytem Obry i partią lasu.

Teren w tym miejscu opada dość stromo w kierunku koryta rzeki, co powoduje, że rozciągająca się wzdłuż drogi zabudowa wsi znajduje się na różnych poziomach. We wsi krzyżują się drogi do pobliskich wsi: Osieka, Nielęgowa, Wonieścia i Racotu.

Niniejsze opracowanie jest pierwszą próbą zebrania dostępnych wiadomości na temat dziejów wsi i znajdujących się w niej godnych uwagi obiektów, jak: ruiny XIII-wiecznego kościoła pod wezwaniem świętego Marcina, dwór pochodzący z XVIII wieku, kościół parafialny pod wezwaniem świętej Barbary.

Niestety większość źródeł archiwalnych uległa zniszczeniu w czasie ostatniej wojny, a literatura przedmiotu jest niewielka. Wzmianki o Gryżynie można wprawdzie znaleźć w rozmaitych opisach ziemi wielkopolskiej, ale dotyczą one głównie ruin kościoła św. Marcina, a to dzięki powiązaniu go z legendarną brzozą, niegdyś rosnącą obok tychże ruin i rozslawioną w literaturze pięknej XIX wieku.

Opisywano kościółek jako specyficzną „starożytność krajową”. Podstawowymi publikacjami pozostają zatem dawne prace Ciepluchy, Korytkowskiego, Kozierowskiego, Łukaszewicza, Calliera, Jezierskiego, Raczyńskiego, Durczykewicza, dotyczące dawnego powiatu kościańskiego lub nawet większego regionu — Wielkiego Księstwa Poznańskiego czy też archidiecezji poznańskiej. Wiadomości dotyczące wsi można także odnaleźć w różnego typu księgach adresowych obejmujących ten region. Z powojennych prac można wymienić artykuły A. Karłowskiej-Kamzowej o kościele św. Marcina, drugi tom dzieła J. Nowackiego „Dzieje archidiecezji poznańskiej”, książkę Z. Ostrowskiej-Kęmbłowskiej o pałacach wielkopolskich z XVIII wieku, wreszcie zeszyt 10 tomu V Katalogu Zabytków Sztuki w Polsce, opracowany przez T. Ruszczyńską i A. Sławską.

Zachowane źródła archiwalne przechowywane są w Archiwum Państwowym i Archiwum Archidiecezjalnym w Poznaniu. Obejmują one wizytacje kościelne z XVIII wieku, akta grodzkie kościańskie z XVII i XVIII wieku, zawierające opisy wsi, dokumenty z XIX i XX wieku pochodzące z prywatnego archiwum ostatnich właścicieli Gryżyny — Lossovów, oraz dziewiętnastowieczną mapę wsi Gryżyna. Pełny spis wykorzystanej literatury przedmiotu i przejrzanych materiałów archiwalnych znajduje się na końcu pracy.

Inicjatorem powstania tej książki było Towarzystwo Miłośników Ziemi Kościańskiej.

Za cenne uwagi wniesione w trakcie pisania pracy składam serdeczne podziękowanie pani docent dr hab. Alicji Karłowskiej-Kamzowej z Instytutu Historii Sztuki w Poznaniu.

## ROZDZIAŁ I

# Najdawniejsze dzieje Gryżyny

### 1. Pierwotna osada w XIII wieku

Udokumentowana historia Gryżyny sięga końca XIII wieku, nie można jednak wykluczyć, że już uprzednio istniało na tym terenie osadnictwo. Świadczyć by o tym mogły wykopaliska archeologiczne, przechowywane niegdyś w zbiorach Poznańskiego Towarzystwa Przyjaciół Nauk.<sup>1</sup>

W „Słowniku Geograficznym Królestwa Polskiego i innych krajów słowiańskich” wydanym w 1881 roku wspomina się o „rozkopanym cmentarzysku” pod wsią, z którego wydobyto urny, przypominające rozszerzające się w górę wazy. W naczyniach tych znajdowały się podobno szczątki mieczy i noży wykonanych z żelaza.<sup>2</sup>

Informację tę potwierdzają E. Callier i W. Jezierski. Ten ostatni podaje, że wykopaliska z Gryżyny, Wyskoci, Kielczewa, Choryni i innych miejscowości powiatu kościańskiego znajdują się w Muzeum Wielkopolskim w Poznaniu.<sup>3</sup> Ziemia Kościańska była od najdawniejszych czasów terenem osadnictwa, a ukształtowanie terenu w miejscu, gdzie leżała pierwotna osada (wysoczyzna, otoczona z trzech stron

1 Callier E., Powiat kościański w XVI stuleciu, Poznań 1885.

2 Słownik Geograficzny Królestwa Polskiego i innych krajów słowiańskich, t. II, Warszawa 1881.

3 Jezierski W., Powiat kościański, Kościan 1927, s. 47.

łotami, lasem i korytem rzeki) stworzyło naturalne warunki obronne. Wieś Gryżyna, wzmiankowana także jako Gryzyn, Grizin, Grizina, Griszin, Griszyna, Gazzyna<sup>4</sup> pojawiła się w dokumentach po raz pierwszy w 1296 roku.<sup>5</sup>

Nazwę wsi wyprowadza Kozierowski od starosłowiańskiego słowa „gryża”, które oznaczało rodzaj wrzodu lub przepuklinę<sup>6</sup>. Czas założenia osady można zatem na podstawie dokumentów określić na ostatnie dziesięciolecie XIII wieku. Otwartym problemem pozostaje natomiast kwestia pierwotnej lokalizacji wsi. Jedynym zachowanym do dziś materialnym śladem istnienia trzynastowiecznej Gryżyny są ruiny kościoła św. Marcina, położone wśród pól, w miejscu oddalonym o około 1 km na południowy zachód od centrum obecnej wsi. Zgodnie z informacjami podanymi przez Z. Ciepluchę i St. Kozierowskiego, w 1554 roku odbył się termin lokalny w sprawie młyna węgielnego za Obrą i „dziedziny pustej Bonino”. Jan Gostyński wskazał wtedy na plac przy kościele św. Marcina jako na owo Bonino. Ówczesny właściciel Gryżyny, Staręski, posiadał jeszcze wówczas stare listy pergaminowe z nadaniami dochodów dla proboszcza przy kościele św. Marcina i dowodził tymi listami, iż „u kościoła św. Marcina plac, tam była pierwiej Gryżyna i teraz tam to miejsce zowią Starą Wsią”<sup>7</sup>.

W wizytacji kościelnej pochodzącej z 1778 roku, przy opisie dóbr proboszcza, podano następującą

---

4 Callier E.: Powiat kościański..

5 Kodeks Dyplomatyczny Wielkopolski. t. II, nr 744.

6 Kozierowski St.: Badania nazw topograficznych dzisiejszej diecezji poznańskiej, Poznań 1916, t. I.

7 Cieplucha Z.: Z przeszłości Ziemi Kościańskiej. Kościan 1929, s. 164; Kozierowski St.: Schematyzm historyczny dzisiejszej archidiecezji poznańskiej, Poznań 1935.

informację: „trzecia płota plebańska vulgo na Starej Wsi długa na stay 5”<sup>8</sup>.

O pierwotnym położeniu Gryżyny przy kościele św. Marcina pisze także E. Raczyński: „Dawniej wieś Gryżyna leżała obok tego kościoła i brzozy, lecz zniszczona przez wojny, przeniesiona została tam, gdzie ją dziś widzimy”<sup>9</sup>.

Cennych informacji dostarcza zachowana mapa wsi Gryżyna z 1832 roku. Zaznaczono na niej grunty proboszcza położone obok kościoła św. Marcina a także ślad północnego odcinka drogi wiodącej od strony tegoż kościoła w kierunku Racotu i Kościana<sup>10</sup>. Godne uwagi jest zestawienie tej mapy z analizą topograficzną terenu. Otóż uwidoczniła na niej droga biegnie przez środek jakby „ostrowia” powstałego przez zamknięcie niewielkiej wysoczyzny schodzącymi się na północy dwoma podmokłymi obniżeniami. W punkcie centralnym tego „ostrowia” wznoszą się ruiny kościoła św. Marcina.<sup>11</sup>

Z kościołem św. Marcina łączą się także przekazywane w literaturze wiadomości o „okopie” czy czy też „szańcu szwedzkim” znajdującym się niegdyś w jego sąsiedztwie. W wizji z 1760 roku podano: „idąc wedle okopu (...) widzieliśmy kościółek z kamieni i cegieł wymurowany”<sup>12</sup> W „Przyjacielu Ludu” w 1835 roku przy opisie Gryżyny wspomniano iż „po prawej stronie tych ruin widać niedaleko tzw. Szwedzki szaniec”<sup>13</sup>. „Okop” mógłby być interpreto-

---

8 Karłowska-Kamzowa A.: Kościół św. Marcina w Gryżynie na tle fundacji murowanych jednonawowych kościołów Ziemi Kościańskiej. Pamiętnik Towarzystwa Miłośników Ziemi Kościańskiej 1971-1974. Przypis 13.

9 Raczyński E. Wspomnienia Wielkopolski, to jest województw poznańskiego, kaliskiego, i gnieźnieńskiego. Poznań 1842.

10 Mapa wsi Gryżyna, Landratura Kościan 13. Archiwum Państwowe w Poznaniu, L. Kościan 13. Cyt. za: Karłowska-Kamzowa A.: Kościół św. Marcina.!

11 Karłowska-Kamzowa A.: Kościół św. Marcina.!

12 Ciepłucha Z.: Z przeszłości..., s. 164.

13 „Przyjaciel Ludu” czyli Tygodnik potrzebnych i pożytecznych wiadomości” Leszno 1835, s. 372.

wany jako ślad grodziska lub obwarowań wieży mieszkalnej. J. Krzyżaniakowa wspomina nawet o okazałym domu mieszkalnym, który miał istnieć w Gryżynie w XIII wieku<sup>14</sup>. Niestety do chwili obecnej nie dochowały się żadne ślady tego wzniesienia, nie zaznaczono go także na dziewiętnastowiecznej mapie wsi.

Ponieważ wszelkie rozważania dotyczące najstarszej historii Gryżyny — zarówno jej czasu powstania jak i lokalizacji — koncentrują się wokół ruiny kościoła św. Marcina, która jest jedynym materialnym śladem istnienia XIII-wiecznej wsi, wypada w tym miejscu zająć się szczegółowo tym zabytkiem.

## **2. Kościół św. Marcina**

Ruina kościoła pod wezwaniem św. Marcina położona jest w kępie drzew, przy polnej drodze prowadzącej do Wonieścia, nieco na południowy zachód w stosunku do obecnego centrum wsi. Zachowane są tylko mury obwodowe kościoła do wysokości około 7 m. Do budowy ich użyto nieregularnego kształtu głazów z granitu polnego, które połączono zaprawą. W przyziemiu mury zostały wzmocnione okrzescami, tworzącymi poziome pasy oddalone od siebie o około 35 cm. Okrzesci te wprowadzają lekko zaznaczony poziomy podział ścian, pełnią więc — obok wzmacniającej — także funkcję dekoracyjną.

Gruchość muru wynosi ponad jeden metr. Uwagę zwracają dwa rzędy dokładnie wylicowanych otworów o wymiarach 20×20 cm, przeprowadzających mury kościoła na wysokości 60 i 150 cm od obecnego poziomu gruntu. Wykorzystywane były prawdopodobnie

---

<sup>14</sup> Dzieje Wielkopolski t. II Do roku 1793. Poznań 1969, s. 335.

nie przy ustawianiu rusztowania w trakcie budowy kościoła.<sup>15</sup>

Na zewnętrznej północnej ścianie widoczne są zachowane partie starych tynków.

Na podstawie analizy zachowanych murów można stwierdzić, że kościół był orientowany i składał się z prostokątnej nawy o wymiarach  $9,20 \times 5,60$  m i prawie kwadratowego prezbiterium ( $4,60 \times 3,45$  m). Nawa kryta była stropem<sup>16</sup>, w prezbiterium widoczne są ślady osadzenia sklepień. Chór zamknięty był prosto, od nawy oddzielała go ostrołukowa partia tęczy. Kościół nie posiadał wieży ani absydy.

W szczytowej, wschodniej ścianie chóru znajduje się ostrołukowe okno, dwustronnie rozglifione. Okno ma wysmukłe proporcje — stosunek jego szerokości do wysokości równa się  $1 : 2,5$ . Zachowane dolne części trzech otworów okiennych, również dwustronnie rozglifionych widoczne są także w ścianie południowej prezbiterium i nawy. Od strony zachodniej i południowej prowadzą do nawy dwa ostrołukowe portale, oblicowane ciosami kamiennymi. Ciosy te wzmacniały konstrukcję muru, pełniąc równocześnie funkcje dekoracyjne. Prosty, pozbawiony rozglifień wykrój łuku ostrego portali oparty jest na trójkącie równoramiennym. Posadzka kościoła znajdowała się pierwotnie zapewne poniżej obecnego poziomu gruntu.

Analiza rzutu poziomego kościoła św. Marcina wskazuje, że wyznaczono go w oparciu o proste figury geometryczne. Długość boku prezbiterium w świetle powtórzono czterokrotnie w całkowitej długości kościoła, co dało kombinację prostokąta (nawa) i kwadratu (chór). Szerokość nawy w świetle jest identyczna z całkowitą szerokością prezbiterium.

---

15 Karłowska-Kamzowa A.: Kościół św. Marcina...

16 Karłowska-Kamzowa A.: Kościół św. Marcina...

Stosunek wysokości i szerokości łuku tęczowego wynosił pierwotnie zapewne 1 : 1,5, obecnie kształtuje się prawie 1 : 1. Ogromna szerokość łuku tęczowego została spowodowana uzależnieniem jego wymiarów od szerokości i wysokości prezbiterium, gdyż chór przechodzi w ścianę tęczy bez uskoku.<sup>17</sup>

Nie zachowały się żadne dokumenty dotyczące erekcji kościoła, toteż czas jego powstania można określić jedynie na podstawie analizy form architektonicznych zachowanych ruin.

W literaturze przedmiotu opinie na ten temat są niezbyt dokładne. Wynika to ze specyficznego traktowania malowniczej ruiny jako „starożytności krajowej” opisywanej wprawdzie wielokrotnie w rozmaitych opracowaniach regionu, ale głównie ze względu na powiązanie kościółka z legendą o brzozie gryżyńskiej. Rozsławił go w pięknej balladzie p.t. „Brzoza” Franciszek Morawski<sup>18</sup> i dzięki temu był on popularny, nawet w naszym stuleciu. Wspominają o nim Raczyński, Sempieński, Łukaszewicz, Callier, Cieplucha, Jezierski, Kilarski, Orłowicz, Kozierowski — ten ostatni podaje nawet, że owa legendarna brzoza uschła w 1927 roku, a umiejscowienie legendy przypisuje znaczeniu nazwy wsi.<sup>19</sup> Datowanie kościoła było jednak dość dowolne i nie oparte na naukowej analizie formy, wahało się od XIII do XV wieku. J. Kohte pisze o kościele św. Marcina jako nieukończonyj budowli późnogotyckiej, określając czas jej powstania na wiek XV.<sup>20</sup> Datowanie to powtarza później autor opracowania z 1907 roku<sup>21</sup>.

---

17 Karłowska-Kamzowa A.: Kościół św. Marcina...

18 Brzoza. Powieść gminna. W: „Przyjaciel Ludu...” Leszno 1835, s. 372. Por. także F. Morawski „Pisma” Wrocław 1841.

19 Kozierowski St.: Badania nazw topograficznych.. Por. także bibliografię na końcu książki.

20 Kohte J. Verzeichnis der Kunstdenkmäler der Provinz Posen Berlin 1895, t. III., z. 2, s. 155.

21 Bericht über die Denkmalpflege en der Provinz Posen i April 1905-31. März 1907 Posen 1907, s. 19.

A. Wiśniewski w artykule z 1948 r. stwierdza, że kościółek powstał w XIII wieku, określając materiał budowlany jako piaskowiec, a styl budowli — jako gotycki.<sup>22</sup> J. Nowacki przesuwą tę datę na wiek XII.<sup>23</sup>

Wydaje się jednak, że rację ma A. Karłowska-Kamzowa stwierdzając, że zastosowanie w kościele św. Marcina takich form architektonicznych jak jednoprzestrzenne wnętrze, wydłużona nawa, proste zamknięcie chóru, a zwłaszcza pojawienie się łuku ostrego o smukłych proporcjach pozwala na określenie czasu powstania kościoła na czwartą część XIII stulecia. Wprawdzie bezabsydialne jednoprzestrzenne kościoły pojawiły się w Wielkopolsce już w początkach XIII w., ale łuk ostry zaczęto stosować znacznie później. Rozplanowanie budowli, jej proporcje i konstrukcja mieszczą się zasadniczo w stylu romańskim panującym jeszcze w 2 połowie trzynastego wieku w architekturze Wielkopolski, ale wysmukły łuk to już element nowego stylu gotyckiego.

A. Karłowska-Kamzowa wskazuje, że kościół św. Marcina, mimo swej przynależności do kręgu jednoprzestrzennych budowli romańskich wyprzedza formy prowincjonalnej wczesnogotyckiej architektury ceglanej, jaka pojawia się na ziemi wielkopolskiej w pierwszej połowie czternastego stulecia.<sup>24</sup> Istotnym problemem jest zagadnienie fundacji budowli gryżyńskiej. Wzniesienie kościoła murowanego musiało łączyć się z dużym wysiłkiem finansowym, powstaje więc pytanie, kto i w jakim celu podjął się takiego dzieła.

---

22 Wiśniewski A.: Kościół św. Marcina w Gryżynie i brzoza gryżyńska W: „Ziemia” 1948 nr 12, s. 276-278.

23 Nowacki J.: Dzieje archidiecezji poznańskiej t. II.

24 Karłowska-Kamzowa A.: Kościół św. Marcina...

Warto w tym miejscu zwrócić uwagę,<sup>25</sup> że o ile w XI i XII wieku powstawały w Wielkopolsce monumentalne, skomplikowane, wieloprzestrzenne kościoły kamienne związane z ważniejszymi miastami i klasztorami oraz palatia grodowe łączące funkcje mieszkalne i sakralne, to w XII i XIII wieku pojawiają się budowle małe, kamienne lub kamiennoceglane, o programie sprowadzonym do niezbędnego minimum. Te jednoprzestrzenne kościoły składały się z prostokątnej nawy krytej stropem i wyodrębnionego prezbiterium, wznoszonego w formie kwadratu zamkniętego prosto lub sześcianu uzupełnionego czasami absydą. Ważność części ołtarzowej kościoła podkreślono nakładaniem sklepienia o konstrukcji romańskiej, a od połowy XIII wieku sklepieniem krzyżowo-żebrowym, jednak nie łączonym jeszcze z konstrukcją gotycką. O atrakcyjności i sile oddziaływania tych przybytków stanowił materiał użyty do ich budowy. Zestawienie budowli kamiennej, nawet o prostym programie z powszechną wtedy jeszcze na prowincji architekturą drewnianą musiało dawać wrażenie monumentalności.

O wywołanie takiego właśnie wrażenia chodziło fundatorom tych kościołów. W artykule dotyczącym problemu fundacji grupy około 20 murowanych przybytków architektury sakralnej o wspólnej formie architektonicznej, pochodzących z XII i XIII wieku i znajdujących się na terenie Wielkopolski, A. Karłowska-Kamzowa wyodrębnia trzy zespoły obiektów w zależności od lokalizacji i fundatora.<sup>26</sup> Po pierwsze są to kościoły wzniesione w osiedlach typu miejskiego („oppidum”) jakimi były otwarte osady targowe,

---

<sup>25</sup> Uwagi poniższe podano za artykułem A. Karłowskiej-Kamzowej *Zagadnienia funkcji murowanych jednonawowych kościołów w Wielkopolsce w XII i XIII wieku*. *Biuletyn Historii Sztuki*, 1965 nr 4, s. 364-366.

<sup>26</sup> Karłowska-Kamzowa A.: *Zagadnienia funkcji...*

np. Giecz, Murowana Goślina, Stare Miasto. Osady te były własnością kościelną lub leżały w obrębie dóbr książęcych, a więc fundatorami byli bądź panujący, bądź też kościół. Drugi zespół stanowią kościoły powstałe z fundacji kościelnych w siedzibach konwentów klasztornych (Objezierze, Lubiń) lub we wsiach należących do ich dóbr. Trzeci wreszcie zespół obiektów to kościoły wiejskie znajdujące się we wsiach książęcych (Kościelec Kolski, Kotłów) wznoszone z fundacji panującego, lub też powstałe w tzw. gniazdach rodowych bogatych rodów rycerskich (Czerwona Wieś i Rąbiń Awdańców, Tulce Łodziów), z inicjatywy właścicieli tych dóbr, którzy fundowali kościoły dla podkreślenia swego znaczenia bądź też swych aspiracji. Łączyło się to z pewnymi ogólniejszymi procesami zachodzącymi w społeczeństwie.<sup>27</sup> XII i XIII wiek to okres wzrostu znaczenia możnych rodów rycerskich. Proces ten związany był z pewnymi zmianami zachodzącymi w organizacji społecznej w Polsce już od połowy XI wieku, a głównie ze spadkiem znaczenia władzy książęcej i przeobrażeniem wojska stałego w osiedle. Wojownicy otrzymywali od księcia ziemię do zagospodarowania i odtąd stawali do służby wojennej jako pospolite ruszenie.

Zaobserwować można w tym okresie nasilenie się ruchu osadniczego i rozwój wielkiej własności ziemskiej tak świeckiej (rycerskiej) jak i kościelnej, na skutek nadań książęcych. Stopniowo wykształcał się feudalny system społeczny, a okrzepła ekonomicznie klasa możnych posiadaczy ziemskich dążyła do wyłączonego dysponowania ziemią jako podstawowym w tym okresie środkiem produkcji, a także do wyraźnego podkreślenia swego znaczenia, swych aspi-

---

<sup>27</sup> Uwagi poniższe opracowane na podstawie: Dzieje Wielkopolski t. I. Do roku 1793 Poznań 1969.

racji i możliwości finansowych. Dla osiągnięcia tego celu różne rody rycerskie podjęły samodzielny mecenat kulturalny, fundując kościoły i klasztory, budując okazałe siedziby mieszkalne i tworząc dwory na wzór książęcy. Na czele takiego dworu stał komes, skupiający dookoła siebie klientelę pełniącą funkcje wojskowe, dworskie i gospodarcze. Kościoły wznoszone w posiadłościach (gniazdach) rodowych, będąc dowodem aspiracji fundatora a także — jako kościoły prywatne, gdzie przymus właściciela włości wprowadzał zwyczaj uczestnictwa w obrzędach religijnych — pośrednio dowodem sprawowanej przez niego władzy, służyły podniesieniu splendoru właściciela. Na terenie Wielkopolski znane są ze swej działalności tego typu rody Łodziców i Awdańców.

Uwagi powyższe prowadzą do zagadnienia, kim był właściciel XIII-wiecznej Gryżyny i czy mógł on być fundatorem kościoła pod wezwaniem. św Marcina.

Pierwszym znanym z dokumentów właścicielem dóbr gryżyńskich był komes Wojśław Borek. W 1310 roku wymieniony był jako świadek przy lokacji Kiełczewa „Voysl de Grizina”.<sup>28</sup> Wojśław był przybyszem z Pomorza Zachodniego, prawdopodobnie z wioski Paltembork (Baldenberg), leżącej pod Białogrodem (Belgard).<sup>29</sup> Możny, posiadający w kasztelanii kołobrzeskiej znaczne dobra, ród Borków znany był na Pomorzu już od XII wieku. W dokumentach pojawiają się ok. 1186 roku Jenik, Jarogniew i Przybysław, synowie Borka. Imię Borka łączono chyba z burkiem-wilkiem.<sup>30</sup> Herb Borków, dwa wilki pod górę, istniał podobno już w 1182

---

28 Kodeks Dyplomatyczny Wielkopolski t. II, nr 935.

29 Cieplucha Z.: Z przeszłości Ziemi Kościańskiej, s. 158.

30 Cieplucha Z.: Z przeszłości.

roku.<sup>31</sup> Od XIV wieku Borkowie pojawiają się także w Wielkopolsce, dochodząc z czasem do znacznych dóbr w południowej części regionu i do znacznych urzędów. Przodkiem Borków wielkopolskich był właśnie wspomniany komes Wojsław, a pierwszą ich posiadłością na tym terenie była Gryżyna. Do końca XIV wieku miała ona dla Borków znaczenie gniazda rodowego.<sup>32</sup> Od nazwy swych najstarszych dóbr przyjęli Borkowie później nazwisko Gryżyńskich,<sup>33</sup> a herb swój nazwali Gryżyną.<sup>34</sup>

Wydaje się prawdopodobne, że młody Wojsław Borek, przedstawiciel możnego rodu pomorskiego, który osiedlił się w Wielkopolsce, postanowił podnieść splendor swego rodu, dać wyraz swym aspiracjom i udokumentować możliwości finansowe, wznosząc w swej posiadłości kościół murowany i zapewne również obronną wieżę mieszkalną.

Stworzył w ten sposób okazałą siedzibę, prawdziwe „gniazdo rodowe” dla swych potomków. Znaczenie, jakie Borkowie osiągnęli później na terenie Wielkopolski świadczy, że zamiary Wojsława zostały w pełni zrealizowane. Oprócz Gryżyny posiadali Borkowie w latach następnych jeszcze m.in. Osieczną, Gostyń, Jaszków, Wyszków.<sup>35</sup> Przybysław Borek Gryżyński, stolnik poznański, umierając w 1434 roku pozostawił 16 całych i 2 połówki wsi oraz 200 grzywien gotówki, co odpowiada rocznemu czynszowi z 2000 łanów.<sup>36</sup> Sam komes Wojsław był w latach 1323-1348 sędzią ziemskim poznańskim.<sup>37</sup> Je-

---

31 Kozierowski St.: *Obce rycerstwo w Wielkopolsce w XIII-XVI wieku*. Poznań 1929.

32 Karłowska-Kamzowa A.: *Kościół św. Marcina..*

33 Kozierowski St.: *Szematyzm historyczny...*

34 Kozierowski St.: *Obce rycerstwo...*

35 Nowacki J.: *Dzieje archidiecezji...*

36 *Dzieje Wielkopolski*, t. I., s. 276 i 278.

37 Ciepłucha Z.: *Z przeszłości..*, s. 158.

den z jego synów i współdziedziców Gryżyny, Przybysław był w 1372 roku kasztelanem przemęckim.<sup>38</sup> Drugiego syna, Wojsława z Gryżyny i Osieczny, wspomina w 1635 r. Przyjemski jako „godnej pamięci kasztelana santockiego”.<sup>39</sup>

W 2 połowie XIV i na początku XV wieku Gryżyna straciła wprawdzie dla Borków swoje znaczenie „gniazda rodowego”, co łączyło się chyba zarówno z rozrastaniem się rodu, jak i kolejnymi zmianami zachodzącymi w tym czasie w społeczeństwie, ale koniec XIII i pierwsza połowa XIV stulecia to z pewnością okres świetności tej siedziby rycerskiej. Reasumując wiadomości na temat najstarszej historii Gryżyny, można określić czas założenia wsi na ostatnie dziesięciolecie XIII wieku i jej lokalizację w miejscu odległym o około 1 km na południowy zachód od obecnego centrum wsi. Osada leżała obok kościoła św. Marcina, którego ruina jest jedynym materialnym śladem istnienia w tym miejscu osadnictwa.

Pierwszym właścicielem Gryżyny był Wojsław Borek, który w Gryżynie stworzył „gniazdo rodowe” dla swych potomków i zapoczątkował świetność wielkopolskiego odłamu rodu Borków. Ufundowany przez niego kościół św. Marcina a prawdopodobnie także okazała siedziba mieszkalna, dobitnie świadczą o możliwościach finansowych i aspiracjach młodego komesa. Zamierzenia jego zostały w pełni zrealizowane, zważywszy na znaczenie i bogactwa, do jakich doszli potomkowie Wojsława.

Na zakończenie rozdziału poświęconego pierwotnej Gryżynie warto zatrzymać się nad dalszymi dziejami kościoła św. Marcina. W pierwszych latach swego istnienia, tj. w końcu XIII wieku był kościo-

---

38 Kodeks Dyplomatyczny Wielkopolski, t. III, nr 1679.

39 Cieplucha Z.: Z przeszłości..., s. 159.

łem prywatnym i — w świetle uwag A. Karłowskiej-Kamzowej — zapewne kościołem przedparafialnym.<sup>40</sup> Po translokacji wsi, co miało miejsce zapewne w drugiej połowie XIV wieku, kościół św. Marcina pełnił przez jakiś czas funkcję kościoła parafialnego. W 1388 roku wspomniany jest jako świadek pleban Mikołaj.<sup>41</sup> Później prawa parafialne przeniesiono na nowy kościół. Stało się to w początkach XV wieku, a na pewno przed rokiem 1440, ponieważ 6 lutego tegoż roku pleban gryżyński Andrzej zobowiązał się przed biskupem Bnińskim w Lubiniu do odprawiania przynajmniej jeden raz w tygodniu mszy w kościele św. Marcina „przed wsią Gryżyną położonym”.<sup>42</sup> W roku 1510 podano wprawdzie wezwanie kościoła parafialnego jako św. Marcina i św. Barbary,<sup>43</sup> ale Liber Beneficiorum z tegoż roku podaje już tylko wezwanie św. Barbary.<sup>44</sup>

Dokumenty kościoła św. Marcina posiadał w 1554 roku Staręski, ówczesny właściciel Gryżyny.

W wizytacji biskupa Glińskiego z lat 1672/83 mówi się, że kościół św. Marcina jest „murowany, nie z cegły ale z prostego kamienia polnego, nie posiada żadnej erekcji, żadnego uposażenia, żadnych sprzętów kościelnych, żadnych ról (...)”. Znajduje się tam także informacja, że dach kościelny został staraniem plebana gryżyńskiego Jakuba Bęczkowskiego świeżo naprawiony ze składek parafialnych, oraz zalecenie, aby kościół został ogrodzony<sup>45</sup>. Z wizytacji biskupa w Gryżynie w 1683 roku dowiadu-

---

40 Karłowska-Kamzowa A.: Kościół św. Marcina...

41 Cieplucha Z. Z przeszłości..., s. 164.

Korytkowski St. Szematyzm historyczny...

Korytkowski J.: Brevis descriptio historico-geographica ecclesiarum archidioecesis gnesnensis et posnanensis. Gnesnae, 1838

42 Nowacki J.: Dzieje archidiecezji...

43 Nowacki J.: Dzieje archidiecezji...

44 Nowacki J.: Księga uposażenia diecezji poznańskiej z roku 1510. Poznań 1930.

45 Łukaszewicz J.: Krótki opis historyczny kościołów parafialnych. Poznań 1859.

jemy się o istnieniu we wsi kościoła filialnego p.w. św. Marcina w którym „proboszcz niekiedy msze odprawia.”<sup>46</sup>

W 1726 roku podano wiadomość, że kościół św. Marcina posiada trzy ołtarze, z których główny poświęcony jest NM Pannie, a boczne — św. Patronom (po stronie lekcji) i Bolesciom Marii (po stronie Ewangelii).<sup>47</sup>

W latach 1737-38 Zakrzewski, ówczesny właściciel Gryżyny,łożył pewne sumy na odnowienie kościoła: „quae supra dom. Zakrzewski eleganter reperta.”<sup>48</sup> W opisie kościoła z 1760 roku czytamy „...w tym kościółku ołtarze dwa, okien trzy, czwarte w murze na chórze, ale wszystkie potłuczone, chór z desek, posowa z tarcic, dach szkodliwy zły, na tym kościółku jest wieża z kopułami w karpia łuszczkę, na wierchu gwiazda blaszana, dzwonek spiżowy, podłogi niemasz, parchanu około cmentarza nie masz, drzwi do kościoła dwoje na zawiasach z wrzeciądzami, gwoździ żelaznymi nabijane.”<sup>49</sup>

Od tego czasu kościół popadał stopniowo w zniszczenie. Mury naprawiono jeszcze na początku XX wieku ze środków ówczesnego właściciela Gryżyny, Lossowa.<sup>50</sup> Ostatnią konserwację ruin przeprowadzały poznańskie PKZ w 1953 roku.<sup>51</sup>

---

46 Karłowska-Kamzowa A.: Kościół św. Marcina... Przypis 19.

47 Karłowska-Kamzowa A.: Kościół św. Marcina... Przypis 19.

48 Karłowska-Kamzowa A.: Kościół św. Marcina... Przypis 19.

49 Cieplucha Z.: Z przeszłości..., s. 164.

50 Bericht über die Denkmalpflege..., s. 19.

51 Materiały konserwatorskie 1951-1971. Warszawa 1973.

## ROZDZIAŁ II

# Gryżyna w wiekach XIV-XX

### 1. Translokacja wsi

Przeniesienie Gryżyny na obecny teren łączy się z powszechnym w czternastym stuleciu w Wielkopolsce tak zwanym lokowaniem wsi na prawie niemieckim. Zjawisko to związane jest z procesem kształtowania się w tym okresie kolejnych zmian w stosunkach osadniczych i społecznych, któremu w tym miejscu należy poświęcić nieco uwagi.<sup>1</sup> Przez cały uprzedni okres, kiedy ziemia stopniowo stawała się miernikiem zamożności, właściciele ziemscy dążyli do powiększenia areалу ziemi uprawnej. Nowe tereny zdobywano przez karczowanie i uprawę sąsiadujących z polami lasów, łąk i zarośli. Przyłączanie nowych pól do już uprawianych odbywało się początkowo w sposób żywiolowy, co doprowadziło w konsekwencji do powstania szachownicy gruntów pomiędzy sąsiadującymi z sobą osadami, a także do bardzo skomplikowanych stosunków własnościowych. Utrudniało to właściwą eksploatację i wymagało uporządkowania także na drodze prawnej. Szansą na uregulowanie tego stanu rzeczy stało się stopniowe wprowadzanie feudalnego ustroju lennego, przeniesionego do Polski z Zachodu przez Niemcy. Całość problemów ekonomiczno-prawnych zwią-

---

<sup>1</sup> Uwagi poniższe opracowano na podstawie: Dzieje Wielkopolski, t. I. Do roku 1793. Poznań 1963.

zanych z wykształcaniem się w Polsce ustroju feudalnego nazywa się w historiografii umownie „prawem niemieckim”. Wprowadzenie prawa niemieckiego na wieś odbywało się jednocześnie na wielu różnych płaszczyznach.

Zmiany następowały przede wszystkim w sferze ekonomicznej, wprowadzano też pewne elementy samorządu wiejskiego i bardzo rzadko — ustrój prawny oparty na niemieckim prawie sądowym. Istotą nowej ekonomicznej organizacji włości feudalnej było oczynszowanie. Wprowadzenie nowych stosunków odbywało się przy pomocy tzw. lokacji. Dokument lokacyjny wystawiał właściciel wsi po uzyskaniu od panującego księcia immunitetu zwalniającego wieś z obowiązków wobec państwa. Specjalny dokument lokacyjny otrzymywał sołtys — osadźca wsi świeżo lokowanej. Sołtys był też reprezentantem pana feudalnego na wsi, z jego ramienia przewodniczył powoływanym we wsi sądom ławniczym, rozpatrującym drobniejsze spory kmieci.

W dokumencie lokacyjnym otrzymywanym przez sołtysa określone są ściśle świadczenia wsi wobec pana włości. Do świadczeń należała renta (czynsz płacony panu), dziesięcina (10% plonu oddawanego kościołowi za pośrednictwem pana), oraz inne, mniejsze — np. tzw. obiedne, daniny w naturze z okazji ważniejszych świąt, pewne usługi transportowe. Świadczenia te były ściągane dopiero po okresie tzw. wolnizny, czyli czasu przeznaczanego na zagospodarowanie się i ewentualne powiększenie areału wsi. Podstawą do obliczania świadczeń było gospodarstwo chłopskie, najczęściej o jednakowej w obrębie wsi wielkości (w Wielkopolsce był to zasadniczo 1 łan, czyli ok. 17 ha). Dla uzyskania regularnych gospodarstw właściciele ziemi dążyli do ujednoczenia terenu wsi i zamknięcia jej ścisłymi

granicami. Do terenu wsi oprócz pól uprawnych zaliczały się także okoliczne lasy, zarośla i łąki, używane jako pastwiska. Po skomasowaniu terytorium, co odbywało się drogą licznych zamian i wykupów ziemi, dzieliło się je na równej wielkości gospodarstwa i nadawało osadnikom w dziedziczną dzierżawę. Najbardziej uprzywilejowanym osadnikiem był sołtys. Otrzymywał we wsi kilkułanowe, wolne od świadczeń gospodarstwo, 1/3 dochodów z sądownictwa, udział w dochodach z karczmy wiejskiej i z rzemiosła. On też miał obowiązek wynajdywania osadników, dbał o zagospodarowanie tzw. pustek, utrzymywał konnego do posług dworskich.

Każdy osadnik oprócz pola otrzymywał chałupę i zabudowania gospodarcze z ogrodem, oraz narzędzia i inwentarz. Domy mieszkalne wraz z towarzyszącymi im budynkami gospodarczymi, a także kościół i karczma, wokół której skupiały się budynki służące rzemiosłu (np. kuźnia) — powstawały teraz planowo z reguły wzdłuż głównej drogi wiejskiej lub wokół owalnego placu zwanego też nawsiem. Wykształciły się w ten sposób dwa dominujące układy wsi, ulicówka (najczęstszy w Wielkopolsce typ) i owalnica. Wygląd większości wsi wielkopolskich, ich regularna zabudowa i jednolity, regularny układ pól jest właśnie rezultatem wprowadzonych w XVI wieku zmian. Lokowanie wsi na prawie niemieckim przynosiło wymierne efekty gospodarcze, toteż proces ten był powszechny. Do końca XIV wieku znamy już 600 nazw wsi nowo lokowanych. Terminu „nowo lokowanych” nie należy traktować dosłownie, gdyż proces ten dotyczył w przeważającej mierze terenów starego osadnictwa i ludności miejscowej. Zwykle powiększano areał wsi i przenoszono wieś kilkaset metrów dalej.

Nadając ziemię osadnikom pan zatrzymywał zwy-

kle część gruntów dla uprawy własnej, tworząc folwark właściwy (speciale allodium), uprawiany zwykle przez stałego parobka lub fornała dworskiego. Wzrastająca opłacalność produkcji rolnej sprawiła, że w ciągu XV wieku właściciele wsi wykupili cały szereg sołectw i obrócili je na folwarki pańskie. Podobno tak właśnie stało się i w Gryżynie.<sup>2</sup> Nie posiadamy niestety dokładnych danych co do czasu translokacji Gryżyny. Przypuszczać można, że stało się to w drugiej połowie czternastego lub na początku piętnastego wieku, być może kiedy właścicielami wsi byli synowie Wojsława Borka — Przybysław i Wojsław II (wymienieni w latach 1370, 1372 i 1387),<sup>3</sup> ewentualnie w latach 1390-1408, kiedy Gryżyną władał Jan, syn Wojsława II.<sup>4</sup> Na pewno wieś istniała na nowym terenie w roku 1510, gdyż wtedy działał tam już nowy kościół parafialny p.w. św. Barbary.<sup>5</sup> Z pewnych przesłanek można jednak wnosić, że translokacja nastąpiła wcześniej. Przede wszystkim już w 1404 roku pleban Piotr dochodził pewnych należności „pro fabrica ecclesiae”,<sup>6</sup> a więc chodziło może o budowę nowego kościoła parafialnego, co zwykle miało miejsce przy lokacji. W dokumentach episkopalnych poznańskich z 1440 roku jest informacja, z której wynika, że wieś stała już wtedy na swoim obecnym miejscu, gdyż o kościele św. Marcjana mowa jest jako o „przed wsią Gryżyną położonym”.<sup>7</sup>

Przy przenoszeniu wsi na nowy teren właściciele zdecydowali się być może także na budowę nowej rezydencji nad Obrą.

---

2 Cieplucha Z.: Z przeszłości Ziemi Kościańskiej. Kościan 1929.

3 Cieplucha Z.: Z przeszłości..., s. 158 i 159.

4 Cieplucha Z.: Z przeszłości..., s. 159.

5 Nowacki J.: Księga uposażenia diecezji poznańskiej z roku 1510, s. 131.

6 Nowacki J.: Dzieje archidiecezji poznańskiej, t. II.

7 Nowacki J.: Dzieje archidiecezji.

Por. też rozdział I p. 2 niniejszej pracy.

Z. Cieplucha wspomina o zwadzie Wojysława III Borka (wym. 1408-1469) z sąsiadem Mikołajem Jurkowskim z Osieka. W toku tej zwady m.in. Jurkowski zatrzymywał pogródkami wodę w Obrze tak, że młyn pana Wojysława przy grodzisku nie mełł.”<sup>8</sup>

Ślady grodziska dochowały się do XVIII wieku, bo w wizytacji z 1791 roku wspomniany jest „okop czyli zamczysko stare między wsią, mostem a młynem.”<sup>9</sup> Obecnie żadne ślady podobnej budowli nie istnieją. W przypadku Gryżyny translokacja wsi na nowy teren łączy się z pewną zagadką. Przeniesiono bowiem wieś z miejsca wyższego, suchego, nad samą Obrę, na teren niższy, bagnisty, opadający dość stromo w stronę rzeki, oddalony od poprzedniego miejsca o kilkaset metrów na północny wschód. Powszecznie obserwowanym na Ziemi Kościańskiej zjawiskiem było raczej opuszczanie bagien i lokalizacja wsi na terenach suchych, sąsiadujących z polami uprawnymi. Rozwiązania zagadki należy zapewne szukać w ukształtowaniu terenu. Stosunkowo wąski „ostrów” otoczony z 3 stron błotami nie dawał zbyt wielu możliwości powiększenia areału ziemi uprawnej. Przeniesienie wsi na grunty mniej urodzajne pozwoliło na uzyskanie nowych pól. Pewną rolę przy podejmowaniu przez właściciela decyzji o zmianie charakteru osadnictwa na wsi mógł także odegrać fakt, że w końcu XIV i na początku XV wieku Gryżyna straciła dla rodu Borków znaczenie „gniazda rodowego”, a była tylko jedną z wielu ich posiadłości na terenie Wielkopolski.<sup>10</sup> W każdym razie wydaje się, że mylne jest łączenie przez E. Raczyńskiego przeniesienia wsi nad same błota ze zniszczeniami jakich miała doznać istniejąca wcześ-

---

8 Cieplucha Z.: Z przeszłości..., s. 160.

9 Cieplucha Z.: Z przeszłości..., s. 160.

10 Karłowska-Kamzowa A.: Kościół św. Marcina...

niej osada w toku rozmaitych zwad i wojen.<sup>11</sup> Translokacja Gryżyny była związana niewątpliwie z powszechnym w XIV i pierwszej połowie VX wieku lokowaniem wsi na prawie niemieckim, co przynosiło właścicielom znaczne korzyści materialne i ułatwiało zagospodarowanie posiadanej ziemi. W przypadku Gryżyny jej charakter, zachowany zresztą do dziś dnia, narzuciło wsi ukształtowanie terenu. Wieś jest typową ulicówką. Zabudowa jest ściśnięta między podmokłym korytem rzeki a polami uprawnymi ciągnącymi się za wsią w kierunku południowo-zachodnim aż do ściany lasu. Od momentu translokacji na nowy teren wieś w zasadzie rozwijała się wzdłuż dróg do Nielegowa, Wonieścia i Osieka.

## 2. Dzieje wsi

Od roku 1296 do 1512 dziedziczyli w Gryżynie Borkowie Gryżyńscy. Jak już wspomniano, Gryżyna była pierwszą na terenie Wielkopolski posiadłością przybyłego z Pomorza Wojsława Borka. Prawdopodobnie właśnie młody komes Wojsław był założycielem wsi, a na pewno on nadał osadzie charakter „gniazda rodowego” fundując w ostatniej dekadzie XIII wieku kościół św. Marcina i budując obok kościoła okazałą siedzibę mieszkalną. Podjął to dzieło dla podniesienia splendoru swego rodu, okazania swych aspiracji i udokumentowania możliwości finansowych. Wojsław Borek żył jeszcze w 1 połowie XIV wieku, bo w latach 1323-1348 wzmiankowany jest jako sędzia ziemski poznański.<sup>12</sup> Musiał powiększać posiadłości rodowe, bo potomkowie jego władali już znacznymi włościami w południowej Wielkopolsce. Po Wojsławie posiadali Gryżynę jego

---

<sup>11</sup> Raczyński E. Wspomnienia Wielkopolskie...  
<sup>12-15</sup> Cieplucha Z: Z przeszłości..., str. 159.

synowie Przybysław i Wojsław II (wym. 1370).<sup>13</sup> Przybysław, kasztelan przemęcki, zmarł bezdzietnie. Prócz Gryżyny posiadał też jeszcze m.in. wieś Wławie, gdyż w 1372 zlecił tę wieś klasztorowi lubińskiemu z prawem dożywocia dla swej żony Klary (zm. 1408).<sup>14</sup> Brat jego Wojsław, kasztelan santocki, oprócz Gryżyny dzierżył także Osiecznę, Jazków, Brenno i inne wsie, skoro synowi Janowi Gryżyńskiemu (wym. 1390-1408) pozostawił w schedzie Gryżynę, Nielegowo, Lubosz, Racot, Węgliny i część Jezierzyc.<sup>15</sup> Zapewne właśnie w latach 1370-1408 nastąpiła lokacja Gryżyny na prawie niemieckim, przeniesienie wsi na nowy teren i być może budowa nowej siedziby mieszkalnej nad Obrą. W tym też właśnie czasie Gryżyna traci znaczenie „gniazda rodowego” dla coraz możniejszego rodu Borków. W XV wieku pojawia się nazwisko „Gryżyński” przyjęte ówczesnym obyczajem szlacheckim od nazwy posiadłości rodowej.

Jan Gryżyński miał 3 synów: Borka, Wojsława i Andrzeja. Borek Gryżyński (wym. 1404-1438),<sup>16</sup> prawdopodobnie stolnik poznański,<sup>17</sup> podczas zajazdu na Gryżynę w 1430 roku zabił Tomasza Księgińskiego, który niegdyś był powiernikiem jego stryja Przybysława. Pozostawił córkę Małgorzatę.<sup>18</sup> Wojsław z Gryżyny (wym. 1408-1469), brat Borka i Andrzeja, przeżył ich obu. On to właśnie miał długoletnią zwadę z Jurkowskim, o której wspomniano uprzednio (r. II. p. 1. niniejszej pracy). Umarł bezpotomnie.<sup>19</sup> Andrzej Gryżyński (wym. 1408-1453) pozostawił trzech synów Andrzeja, Jana i Macieja.<sup>20</sup> Z nich Jan dziedziczył w Gryżynie, Nielegowie, Jezierzycach, Racocie i Węglinach. Miał córkę Zofię i syna

---

16 Cieplucha Z.: *Z przeszłości...*, s. 159.

17 Dzieje Wielkopolski, t. I., s. 276.

18-24 Cieplucha Z.: *Z przeszłości...*, s. 160-162.

Andrzeja.<sup>21</sup> Andrzej Gryżyński (wym. 1482-1514) sprzedał Racot w 1494 r. Marcinowi Gołutowskiemu, a w roku 1512 oddał Gryżynę i Nielegowo swemu współrodcowi Maciejowi Gostyńskiemu w zamian za Dręczewo i czynsz na Brzeziu.<sup>22</sup> Jan i Piotr Gryżyńscy, synowie Andrzeja, posiadali po matce tylko 300 grzywien czynszu z Nielegowa i stąd zwano ich w pozwach „impossessionati”.<sup>23</sup> Maciej Gostyński umierając w 1527 roku zlecił wszystkie swe dobra bratu Janowi.<sup>24</sup> Jednakże synowie Jana zwrócili w 1543 roku Gryżynę i Nielegowo Annie Gostyńskiej, córce Macieja.<sup>25</sup> Pani Anna oddała Gryżynę swej córce i jej mężowi — Dobroszce i Benedyktowi Staręskim.<sup>26</sup> Staręscy zapisali w 1566 roku czynsz z Gryżyny i Nielegowa kapitule poznańskiej. Mieli oni kilku synów, a trzech z nich — Wojciech, Benedykt i Wawrzyn Wyszak — oddali w 1580 roku swoje części Gryżyny i Nielegowa za 13.500 zł Łukaszowi Gołutowskiemu z Racotu.<sup>27</sup>

Po Łukaszu Gołutowskim dziedziczyli w Gryżynie kolejno syn jego Waclaw, syn Waclawa z Bojanowskiej — Jan Gołutowski (Gułtowski) i po nim syn jego Wojciech Gułtowski. Od Wojciecha Gułtowskiego i jego żony Zofii Koszutskiej kupił w 1651 roku Gryżynę za 46.700 zł Grzegorz Mąkowski.<sup>28</sup> Nazwisko Mąkowskiego podawane jest w wizycie biskupa Glińskiego z 1672 r. i później u Łukaszewicza jako „Naborski”: ...przed około dwudziestu laty po wojnie szwedzkiej przez ur. Grzegorza Naborskiego, natenczas dziedzica wsi...<sup>29</sup> Tenże Grzegorz Mąkowski vel Naborski dokonywał pewnych zabiegów dla powiększenia i ujednolicenia terenów wsi, o czym wzmiankuje wspomniana wizyta Glińskiego...” (rektor szkoły) ...ma także ogród przy domu i osobny

---

25-28 Cieplucha Z.: Z przeszłości..., s. 163.

29 Łukaszewicz J.: Krótki opis historyczny..., s. 179.

ogród za wsią w końcu pól(...) przez ur. Grzegorza Naborskiego (...) w zamian dany za ogród kapustnikiem zwany, który wpół wsi leżał i przez wspomnianego przez J. M. pana Naborskiego dla rozprzestrzenienia wsi zniesionym został".<sup>30</sup>

Franciszek Mąkowski, syn Grzegorza z Teresy Karchowskiej, sprzedał w 1713 roku Gryżynę i Nielegowo za 84.000 zł Wacławowi Zakrzewskiemu.<sup>31</sup> Po Wacławie posiadał Gryżynę jego syn Karol Zakrzewski, który zmarł bezdzietnie w 1777 roku.<sup>32</sup> Zakrzewscy założyli na krańcu wsi folwark o nazwie Gryżynka. Stało się to przed 1744 rokiem. W wizji dóbr dokonywanej w tymże roku po śmierci Wacława Zakrzewskiego „na rekwizycję WPM-ci Pani Krystyny z Marszewskich Zakrzewskiej, pozostałej wdowy” jest opis folwarku Gryżynka, należącego do Gryżyny. We wcześniejszych opisach wsi nie ma wzmianki o takim folwarku.<sup>33</sup>

Siostra Karola Zakrzewskiego, Julianna Koszutska w 1786 r. oddała Gryżynę i Gryżynkę Wiktorowi Wierusz-Kowalskiemu w zamian za przejęcie długów i 14.637 zł rękawicznego.<sup>34</sup> Wiktor Wierusz-Kowalski zmarł w 1820 roku, a w 1835 r. jego córka Wiridiana przejęła od rodzeństwa Gryżynę za 30.000 talarów i sprzedała ją Konstantemu Lossowowi<sup>35</sup> w 1838 roku.<sup>36</sup>

W rękach rodziny Lossowów pozostawała Gryżyna do 1939 r. Kolejnymi właścicielami byli: syn Konstantego — Apolinary (zm. 1876), jego syn Aleksander i od 1910 roku syn Aleksandra — Józef, żonaty z Heleną Szembek.<sup>37</sup>

Ludność Gryżyny składała się — jak wszystkich

---

30 Łukaszewicz J.: Krótki opis..., s. 179.

31-32 Ciepłucha Z.: Z przeszłości..., s. 163, 164.

33 APP Kościan Gr 168, f. 204-207.

34-35 Ciepłucha Z.: Z przeszłości..., s. 164

36 Katalog Zabytków Sztuki w Polsce, T.5.Z.10, s. 34

37 APP, majątek Gryżyna-Lossow.

osad wiejskich w Polsce i to od XII wieku począwszy — z kmieci, zagrodników, chałupników, później także komornic i ratajów. Podział ten utrzymywał się aż do XVIII wieku włącznie. Różnice między nimi polegały na wielkości posiadanego gospodarstwa (rola, dom, budynki gospodarcze, narzędzia, inwentarz) i obowiązkowych świadczeniach wobec pana. Karczmarz i rzemieślnicy osadzeni we wsi dzierżyli zwykle role chałupnicze.

W Gryżynie w 1510 roku było 7 ról kmiecyh, w 1580 roku ról kmiecyh było 5 1/4, zagrodniczych 6, chałupniczych 4.<sup>38</sup> W wizji dóbr wsi Gryżyna z roku 1684 jest informacja o 1 zagrodniku, 2 ratajach, młynarzu, owczarzu, płócienniku, kowalu; o kmieciach wiadomo tylko, że uprawiali we wsi 1680 zagonów.<sup>39</sup> Wizja z 1744 roku mówi o 23 chałupach, z których 5 było w gospodarstwach kmiecyh, 4 należały do zagrodników, 2 do ratacji, 5 do chałupników, 3 do rzemieślników, 2 stały puste, 1 była „obróna na stajenkę księżego chałupnika” i w jednej mieszkała komornica.<sup>40</sup> W 1760 roku było we wsi 4 kmieci, 3 chałupników, 3 zagrodników i 4 komornice.<sup>41</sup> W bardzo dokładnej i szczegółowej wizji z 1778 roku, dokonanej po śmierci Karola Wyssogota Zakrzewskiego, jest dokładny opis 16 chałup wraz z zabudowaniami gospodarczymi. Było wtedy we wsi 10 chałupników, w tym owczarz, młynarz i karczmarz, 1 rataj, 8 komorników. Niektóre chałupy stały puste (np. po kmieciu Nowaku), a po niektórych sterczały tylko pieczyska.<sup>42</sup> Następane informacje o mieszkańcach wsi pochodzą z XIX wieku.

---

38 Cieplucha Z.: Z przeszłości...

39 APP Kościan Gr 123 f. 519-520.

40 APP Kościan Gr 168 f. 204-207.

41 Cieplucha Z.: Z przeszłości...

42 APP Kościan Gr 201 f. 66-68 i 77-79.

F. Sempiański podaje w 1853 roku, że Gryżyna liczy 270 mieszkańców.<sup>43</sup> „Słownik Geograficzny Królestwa Polskiego” wydany w 1881 roku zawiera informację o 17 dymach i 242 mieszkańcach (z których 105 było analfabetami) w dominium i 14 dymach ze 177 mieszkańcami we wsi Gryżyna.<sup>44</sup> Z kolei w 1927 roku Gryżyna — obwód dworski liczyła 286 mieszkańców, a wieś — 275.<sup>45</sup> Chałupy gospodarzy składały się z sieni z kominem, kuchni i izby z piecem i kominkiem oraz komory izdebnej. Bogatszy kmieć mógł posiadać chałupę o dwóch komorach: ...”(chałupa po kmieciu Nowaku)... komór w niej dwie, drzwi pięcioro.”<sup>46</sup> Przy chałupie stały zwykle chlewy plecione z chrustu i stodoła. We wsi nie było szpitala, ale działała w niej związana z kościołem szkoła katolicka, o czym wnioskować można na podstawie wizytacji Glińskiego: „Rektorem szkoły w Gryżynie jest uczciwy Paweł Rozemikiewicz, pensją pobierał od wielebnego plebana. Nauczyciel mieszkał niedaleko kościoła w chałupie „ o jednej izbie ogrzewanej i komorze”.<sup>47</sup>

W 1774 roku stał we wsi „gościniec nowy z drzewa rżniętego, w lepiankę.” W budynku była sień ze schodami na górę, mała izdebka z piecem i kominem, kuchenka z wielkim kominem, wielka izba z piecem i kominkiem, z podłogą z tarcic i oknami oprawionymi w olów, oraz komora.<sup>48</sup> Gościniec ten spłonął ok. 1778, bo w wizji z tegoż roku jest informacja, że karczmarz Tomasz „po spaleniu się z gościńcem” teraz mieszka w pierwszej chałupie za kościołem.<sup>49</sup> Ponadto w 1744 roku była też w Gryżynie

---

43 Sempiański F.: Opis historyczno-geograficzny Wielkiego Księstwa Poznańskiego. Poznań 1853, s. 50.

44 Słownik Geograficzny Królestwa Polskiego..., t. II.

45 Jezierski W.: Powiat Kościański..

46 APP Kościan Gr 201

47 Łukaszewicz J.: Krótki opis historyczny..., s. 179.

48 APP Kościan Gr 153, f. 294-207.

49 APP Kościan Gr 201. f. 66-68 i 77-79.

kuźnia (także splonęła ok. 1778 r.), stajnia i budynek zwany „Trojaki” o ścianach z drzewa rżniętego.<sup>50</sup> Od początku istnienia wsi działał w niej młyn (wzmianki 1408, 1469, 1554)<sup>51</sup>, a w 1585 roku postawiono w Gryżynie najstarszy w Polsce wiatrak.<sup>52</sup> We wspomnianej już wizji z 1778 roku jest informacja, że stojący przy drodze do Leszna wiatrak jest od kilku lat opuszczony i zrujnowany. Obecnie wiatrak ten znajduje się w skansenie na Ostrowie Lednickim.

Cytowana już wielokrotnie wizja z 1778 roku przynosi także informację o szopie do cegielni za wsią, wtedy już opuszczonej, z zapadłym piecem: „...była i szopa do cegielni za wsią, która że od dawnych czasów nieposzyta stała cała zgniła. Z resztek dobrego drzewa pani Starościna kazała chłopom budować stodółki i chlewiki. Piec jednak w tej cegielni cały zapadły pod przykryciem stoi”. Historia wsi była dość typowa dla wsi szlacheckich z terenu Ziemi Kościańskiej. Przechodziła z rąk do rąk jako dobra dziedziczne lub na skutek transakcji handlowych.

Była widownią sporów sąsiedzkich i zbrojnych najazdów w XV i XVI wieku, jak choćby w 1430 roku<sup>53</sup>, czy w roku 1514, kiedy to w toku zwady między Gostyńskim a Lasockim dobra gryżyńskie uległy spustoszeniu.<sup>54</sup>

Na pewno wiele szkód wyrządziły i doprowadziły do wyludnienia wsi wojny szwedzkie i działania wojenne 1700-1720 oraz zaraza, jaka wybuchła w początkach XVIII wieku. Świadczyć o nienajlepszym

---

50 APP Kościan Gr 163.

51 Cieplucha Z.: Z przeszłości...

52 Tłoczek Ł.: Polskie budownictwo drewniane. Wrocław 1980. s. 154.

53 Cieplucha Z.: Z przeszłości..., s. 159 i 160

54 Nowacki J.. Dzieje archidiecezji... Łukaszewicz J. Krótki opis...

# Gryżyna w fotografii

Okładka

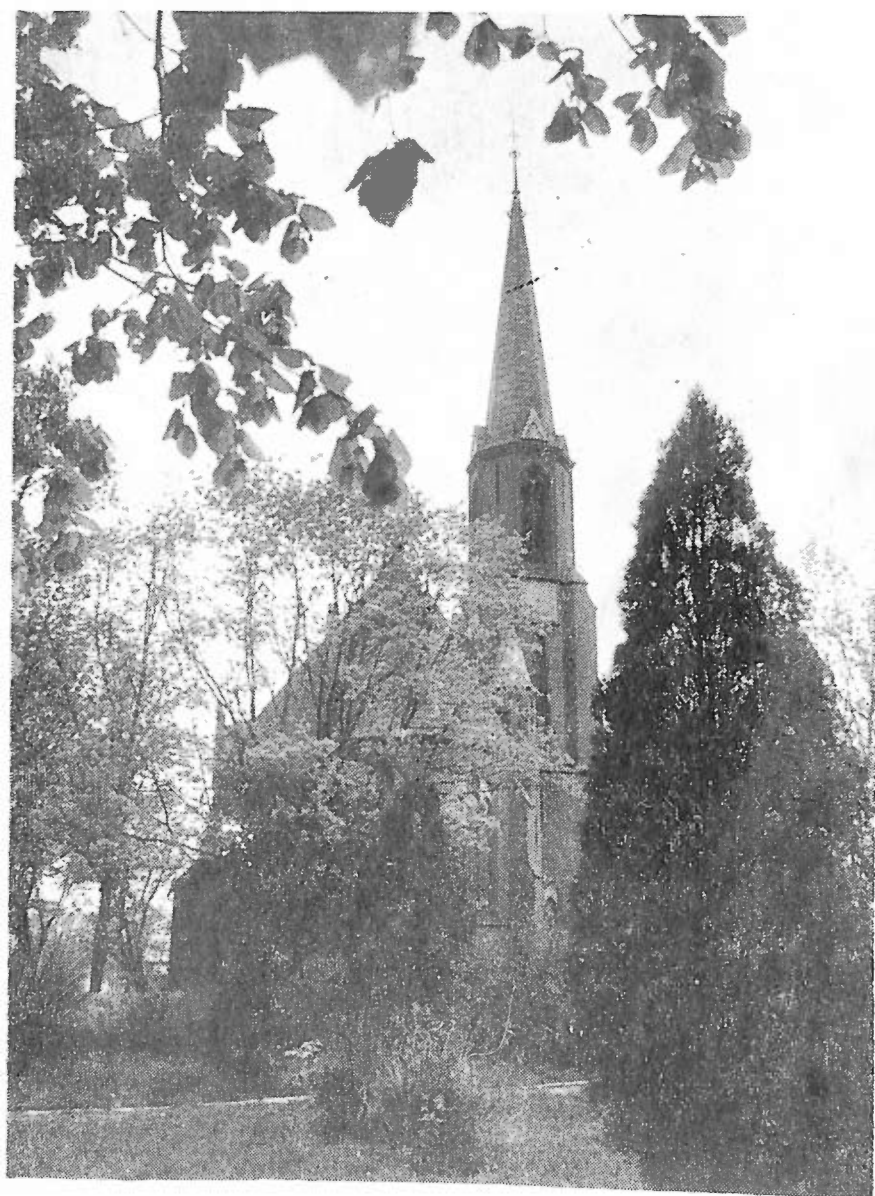
Fragment dworu w Gryżynie

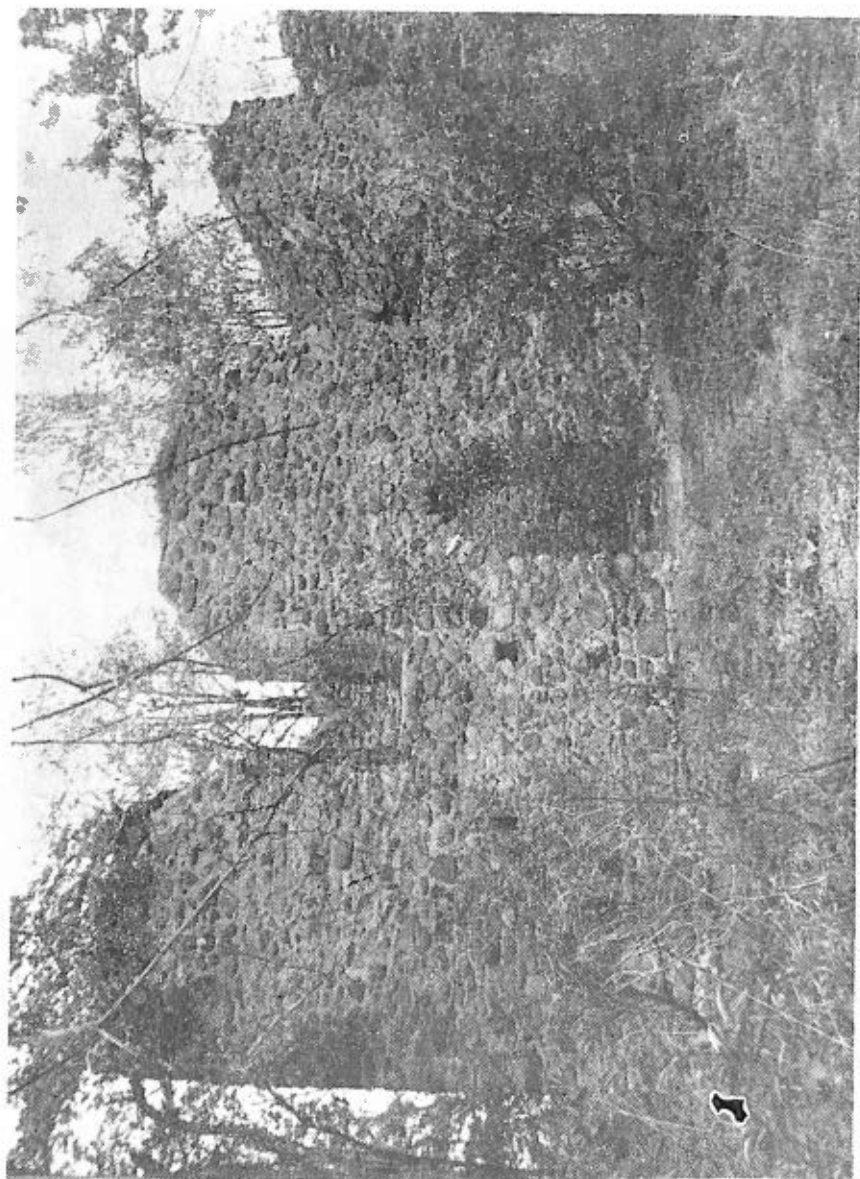
Wkładka ilustracyjna

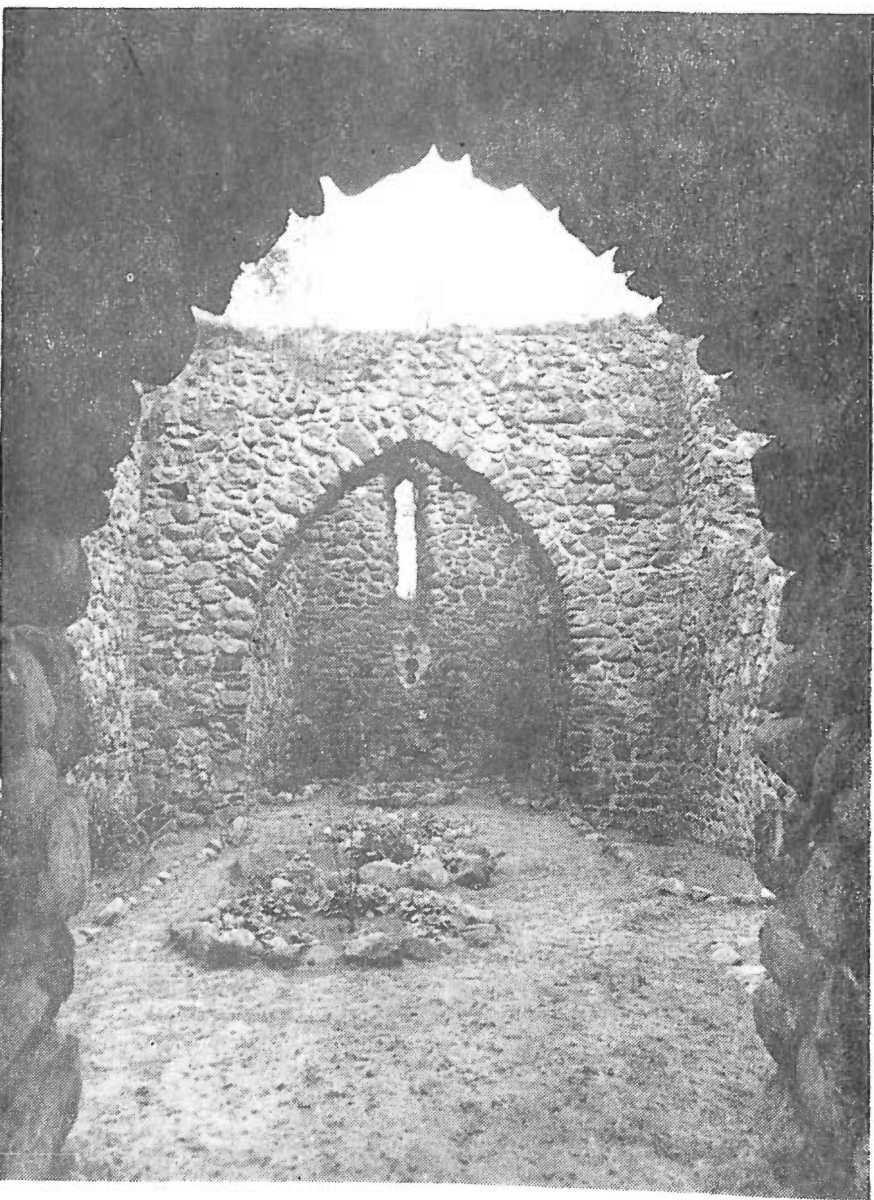
Kościół p.w. św. Barbary w Gryżynie

Ruiny kościoła św. Marcina

Ruiny kościoła św. Marcina







stanie majątku mogą choćby spisy inwentarza chłopskiego, opis stanu upraw rolnych i zaawansowania prac gospodarskich oraz opisy stanu dworu i chałup wiejskich zawarte w wizjach z 1684 i 1711 roku.<sup>55</sup> Nie bez znaczenia dla ogólnego stanu był też powszechnie stosowany przez właścicieli system wdzierżawiania dóbr — Gryżynę w XVII wieku, kiedy właścicielami byli Mąkowscy, dzierżawił m.in. Wojda.<sup>56</sup> Wieś niszczyły też pożary, jak choćby w 1684 roku, czy też 1778 roku, po którym z czterech chałup kmiecych, kuźni i karczmy sterczały tylko pieczyska.<sup>57</sup>

Sytuacja poprawiła się od połowy XVIII i w XIX wieku w związku z ogólną sytuacją gospodarczą Wielkopolski, która wtedy przeżywała okres prosperity, o czym będzie jeszcze mowa. Za czasów ostatnich właścicieli Gryżyny, Lossowów, gospodarstwo rolne i hodowlane stało na wysokim poziomie. W Archiwum Państwowym w Poznaniu zachował się fragment zespołu akt z lat 1835-1937 pochodzący z prywatnego archiwum Lossowów.

Z lektury tych akt można wnosić, że majątek zarządzany był wzorowo. Wprowadzano meliorację gruntów, mechanizację prac rolnych (pługi parowe i motorowe, budowa kolejki polnej), próbowano też stosować sztuczne nawożenie. Józef Lossow posiadacz Gryżyny w latach 1919-1938 oprócz praktycznej wiedzy rolniczej miał też zainteresowania teoretyczne, pisał i wygłaszał na posiedzeniach lokalnych organizacji rolniczych referaty, w których dzielił się swymi doświadczeniami z innymi właścicielami ziemskimi.<sup>58</sup>

Żywioł wsi był od początku jej istnienia jednoli-

---

55 APP Kościan Gr 123 i Kościan Gr 137.

56 Ciepłucha Z.: Z przeszłości..., s. 163.

57 APP Kościan Gr 201.

58 APP. majątek Gryżyna-Lossow.

cie polski i katolicki, o czym świadczą informacje zawarte w wizjach (imiona i nazwiska mieszkańców) i w późniejszych publikacjach zawierających dane o ludności, np. J. Mycielskiego i W. Jezierskiego.<sup>59</sup>

Nie ominęły Gryżyny szykany związane z okresem zaborów jak np. ekscesy wojska pruskiego po upadku zrywu 1848 r., o czym można znaleźć wiadomości w XIX wiecznej prasie poznańskiej.<sup>60</sup> Warto też zwrócić uwagę na wiadomość, że nauczyciel z Gryżyny, Józef Kucner, wszedł w skład „Spółki Pedagogicznej”, powołanego w 1919 roku w Poznaniu wydawnictwa polskich podręczników szkolnych.<sup>61</sup>

### 3. Dwór

Pierwszą siedzibą mieszkalną właścicieli Gryżyny w XII i na początku XIV wieku była zapewne wieża mieszkalna<sup>62</sup> zbudowana obok kościoła św. Marcina za czasów komesa Wojsława Borka.<sup>63</sup> Następnie po przeniesieniu wsi na nowy teren, nad same bagna nadobrzezańskie, wzniesiono prawdopodobnie nową rezydencję. Istniała ona już przed 1430 rokiem, o czym świadczą zeznania sołtysa z Choryni, naocznygo świadka zajazdu na Gryżynę w 1430 r. „... (Toma Księgiński)...” przybiegł gwałtem, nocą na pana Borków dom (...) i bił na dom i mordował i szlachcica w domu ranił i drzwi siekł i okna i piłatyki w dom ciskał” (...).<sup>64</sup> W 1791 istniały jeszcze ślady tej budowli, między wsią a mostem i młynem, ale nic bliższego o jej wyglądzie nie wiadomo.<sup>65</sup>

W XVI wieku stał już w Gryżynie dwór. W cyto-

---

59 Mycielski J. Księga adresowa...

Jezierski W. Powiat Kościański..

60 Gazeta Polska, Poznań 1948. R. I., s. 321.

61 Wielkopolska w świetle źródeł historycznych. Poznań 1958, s. 307.

62 Porównaj rozdział I niniejszej pracy.

63 Porównaj rozdział I niniejszej pracy.

64 Cieplucha Z.: Z przeszłości..., s. 159 i 160.

65 Cieplucha Z.: Z przeszłości..., s. 160.

wanych przez Z. Ciepluchę księgach ziemskich z 1592 roku znajduje się skarga Adama Wielgocha na ciziedzica Stęszewa i Gryżyny, iż ten go „bez wszelkiego prawa i powodu w Stęszewie kazał pojmać (...) i do domu swego w Gryżynie przywieść, gdzie trzy tygodnie go więził.”<sup>66</sup>

W wizjach dóbr wsi Gryżyna z 1684 i 1711 roku dwór opisany jest jako zrujnowany, z gruntu potrzebujący renowacji, nie posyty, bez okien i pieców.<sup>67</sup> Zapewne stał wtedy nieużywany. Bliższych danych o wyglądzie i rozplanowaniu dworu dostarczają dopiero źródła z XVIII wieku. W 1744 roku, po śmierci Wacława Wyssogoty Zakrzewskiego, właściciela Gryżyny od 1713 roku, dokonano wizji w Gryżynie, Gryżynce i Nielegowie.<sup>68</sup> Prawdopodobnie to właśnie Wacław Zakrzewski kazał z gruntu odnowić siedzibę mieszkalną w swoim majątku, ewentualnie zbudować ją od nowa, wykorzystując fragmenty budowli starszej. Brak jednak danych źródłowych potwierdzających tę hipotezę.

W 1774 roku dwór w Gryżynie opisany jest jako „dobry”, potrzebujący jedynie nowego pokrycia dachu. Dwór był stosunkowo obszerny, z dużą liczbą pomieszczeń. Na osi budynku znajdowała się wielka brukowana sień o trzech oprawionych w ołów szklanych oknach, z kominkiem i dwoma wielkimi kominami, które były „od pokojów murem wywiedzione”. Z sieni prowadziły na górę schody — po lewej ręce na górę dworską, po prawej — do dwóch górnych pokoi położonych nad sienią. Z sieni wchodziło się także do trzech pomieszczeń murowanych, określonych jako „sklepy”. Po prawej stronie dworu znajdowała się reprezentacyjna izba stoło-

---

66 Cieplucha Z.: *Z przeszłości...*

67 APP Kościan Gr 123 i Kościan Gr 137.

68 APP Kościan Gr 163, f. 204-207.

wa, która posiadała cztery wielkie okna oprawne w drewno, piec i kominek. Z izby stołowej były wejścia do dwóch innych pomieszczeń: alkowy z malowanymi drzwiami i do drugiego pokoju z drzwiami dębowymi. Oba te pomieszczenia posiadały okna. W drugim trakcie prawej strony były 2 tylne pokoje „z oknami dobrymi i piecami, bez podłogi”. Z jednego z tych pokoi prowadziły schody na górę do tylnych pokoi drugiej kondygnacji.

W środku parteru znajdowała się kuchnia i spiżarnia. Z kuchni prowadziło także wejście do izdebki kuchennej, na sklepiach z oknami drzwiami. Po lewej stronie z sieni wchodziło się do malowanej izby „na sklepiach murowanych”, posiadającej piec i kominek, oraz okna oprawne w ołów. Z izby tej było wejście prowadzące do pokoju o dwóch oknach, z piecami i kominkiem. Za pokojem znajdowało się pomieszczenie z oknami określone jako „schowanie” — prawdopodobnie skarbczyk. Z 1760 roku pochodzi opis dworu, z którego można się dowiedzieć, że właściciele Gryżyny mieszkali w dworze starym, z „fajcą murowaną w drzewo wiązaną”. Ściana od strony sadu obita była deskami z tarcic, a od strony bindarzyka — dołem murowana. Do reprezentacyjnej izby stołowej wiodły podwójne drzwi dębowe, posiadające dwa kręcone filary i z dwiema postaciami Murzynów trzymających malowany herb. Podłoga w izbie stołowej była drewniana (z tarcic), na wybielonym kominie górą wymalowany był herb, a piec pomalowany był na zielono w grona winne.<sup>69</sup>

W 1778 roku dokonano — po śmierci Karola Wysogoty — Zakrzewskiego, syna Waclawa — kolejnej, bardzo szczegółowej wizji majątności gryżyńskiej. Zawarty w niej opis dworu dodaje do poprzedniego z 1774 roku kilka nowych szczegółów, pozwalają-

<sup>69</sup> Cieplucha Z.: Z przeszłości..!

cych dokładniej zrekonstruować układ wewnątrz i zewnętrzny wygląd domu. Z wielkiej sieni wybrukowanej kamieniami po lewej stronie wiodło pięć schodów do pokoju o 4 oknach z wielkim piecem ustawionym na drewnianym postumencie. Pokój ten miał dwoje drzwi. Jedne prowadziły do drugiego pokoju o dwóch oknach i z piecem na postumencie. Z kolei w tym drugim pokoju znajdowały się drzwi od pomieszczenia o 1 oknie (skarbcza) i do kuchni. Skarbiec określony jest jako stary i zrujnowany: „poszwa y belki całe upadłe dwiema rozporami wsparte, o jednym oknie złym, ten z gruntu złym nazwać się może”. Drugie drzwi pierwszego pokoju prowadziły do ciemnej komory, do której trzeba było zejść na dół, prawdopodobnie przez sionkę o 1 oknie ze zrujnowanym kominkiem.

Na osi dworu w tylnym trakcie znajdowała się wydzielona z sieni kuchnia, wsparta na dwóch słupach. Stał w niej piec do chleba. Z kuchni wiodło wejście do spiżarni i murowanego pomieszczenia nazwanego „sklepikiem”. Z prawej strony dworu była wielka izba stołowa o 4 oknach i dwojgu drzwiach dębowych. Z izby stołowej przez wielkie taflowe drzwi wchodziło się do pokoju określonego jako letni, gdyż nie było w nim pieca ani kominka. Pokój ten miał również 4 okna. Z kolei za nim był pokoik o dwóch oknach z piecem i kominkiem. Znajdowały się w nim dwie szafy zamknięte w ścianach. Z pokoiku wychodziło się do przedsionka z piecem i kominkiem, bez podłogi. Z przedsionka prowadziło troje drzwi — pierwsze do pokoju o 3 oknach z okiennicami, z białym piecem na postumencie i murowanym kominem, drugie drzwi prowadziły do kuchni, za trzecimi było wejście po schodach na górę do pomieszczenia o 3 oknach, ale „dla zagiętej poszwy spanie tam niebezpieczne”. Po prawej stronie sieni,

przy kuchni, było wejście na górę (strych) po schodach. Pod schodami umieszczone były komory. Po lewej stronie sieni także znajdowały się schody, wiodące do pokoi na górze, gdzie m.in. mieściła się izdebka zwana „schowanie”, o pięciu oknach. Z sieni prowadziły także 3 wejścia do murowanych sklepów.<sup>70</sup>

W XVIII wieku dwór w Gryżynie był drewniany. „w blochy cały stawiany”. Dookoła ścian miał opaskę, miejscami lepioną, miejscami całą z gliny. Od strony izby stołowej z wierzchu obity był deskami z tarcic. Dach był prawdopodobnie czterospadowy, łamany, kryty tzw. szkudłami, miejscami zapadły, podparty słupami. Budynek miał murowane fundamenty i niektóre pomieszczenia (sklepiki, skarbiec), a także murowane kominy, wyprowadzone wierzchem. Budynek był dwukondygnacyjny, o dwutraktowym układzie wewnątrz, z wielką sienią na osi. Górna kondygnacja była częściowo mieszkalna (fajcata) a częściowo służyła jako strych. Uderza spora liczba pomieszczeń i skomplikowany układ komunikacyjny z 3 klatkami schodowymi, przedsionkami i pokojami w amfiladzie. Dwa reprezentacyjne pomieszczenia miały malowane ściany i piece. Drzwi zamknięto na skoble lub żelazne zamki ze sztabami. Zamki były malowane na biało. Okna miały szyby (tafle) oprawione w ołów lub ramy drewniane. W izbie stołowej dolne kwatery okien były bez zawiasów, podnoszone w górę. W pokoju po lewej stronie dworu dwa z czterech okien były do połowy swej wysokości podwójne. Wokół domu ułożony był bruk. Z tyłu budynku znajdował się mały ogródek, z którego można było wejść do tylnego pokoju, aby napalić w piecu. Dwór z ogródkiem i niewielkim dziedzińcem od frontu ogrodzony był płotem ze sztachetami. Z

---

70 APP Kościan Gr 201.

frontu dworu była w nim murowana brama. Za ogródkiem był sad, w którym rosły śliwy i grusze i znajdowały się dwie sadzawki rybne. Sad ogrodzony był płotami chruścianymi. Z dziedzińca było po prawej stronie wejście na podwórze gospodarskie, ogrodzone parkanem, zamkniętym kratą od strony pól. Na podwórzu (zwanym także gunnem) znajdowały się następujące budynki: tzw. domek lub folwark (mielcuch (pomieszczenie do warzenia piwa), stajnia, owczarnia, chlewiki, 2 obory, gołębnik, wozownia, spichlerz, 2 stodoły. Na podwórzu była też sadzawka ze studnią z której brano wodę. Zabudowania gospodarskie były w XVIII wieku zasadniczo drewniane, niektóre podmurowane.<sup>71</sup> Układ podwórza gospodarskiego nieco zmienił się dopiero na początku XX wieku, kiedy to Józef Lossow zrealizował projekt wzniesienia gorzelni.<sup>72</sup> Stopniowo wymieniano też budynki drewniane na murowane. W 1793 roku dla ówczesnego właściciela Gryżyny, którym był wtedy Wiktor Wierusz Kowalski, wzniesiono siedzibę murowaną. Wtedy też prawdopodobnie założono po wschodniej stronie dworu park. W parku tym o powierzchni 1,06 ha do dziś zachowane są stare okazy drzew, a przy zachodnim narożniku dworu w odległości ok. 2 m rośnie piękny okaz lipy drobnolistnej.<sup>73</sup>

Budynek powstał na miejscu starszego, drewnianego dworu. Zgodnie bowiem z XVIII-wiecznymi opisami majątku, parkan otaczający dwór, dziedzińiec i podwórze gospodarskie graniczył z placem kościelnym i bezpośrednio z terenu podjazdu: było przejście na cmentarz przykościelny: „idąc ode dworu na wieś z lewej ręki ku kościołowi cmentarz

---

71 APP Kościan Gr 168 i Gr 201.

72 Majątek Gryżyna-Lossow.

73 Kaźmierczak A.: Pomniki przyrody na Ziemi Kościańskiej. Pamiętnik Tow. Mił. Ziemi Kościańskiej 1975-78, s. 59.

sztachetami okolony (...).<sup>74</sup> Układ ten jest identyczny z obecnym stanem rzeczy. Usytuowanie dworu, podwórza, kościoła i cmentarza w tak bezpośredniej bliskości spowodowane było warunkami terenowymi, o których była mowa uprzednio.<sup>75</sup> Prawdopodobnie też dlatego i aby nie tracić powierzchni uprawnej nie oddalano „dworu pańskiego” od gumna, chociaż było to pod koniec XVIII wieku zwyczajem dość powszechnym.

Murowany, otynkowany dwór zbudowany jest na planie prostokąta (8 osi na 4 w ścianach szczytowych). Dwukondygnacyjny budynek frontem zwrócony jest na północ.

Zasadniczo parterowy; górna kondygnacja ma charakter ukrytego pod dachem mieszkalnego poddasza. Dach mansardowy z naczółkami, pokryty jest blachą. Na osi fasady frontowej znajduje się 3-osiowa piętrowa wystawka z trójkątnym przyczółkiem, w którym umieszczono tarczę z herbami Junosza i Dryja oraz, wśród klasycyzujących ornamentów, datę 1793. Data powtórzona jest także w nieozdobionym przyczółku drugiej wystawki, dwuosiowej, umieszczonej na osi fasady południowej (od strony ogrodu). Obecnie na frontowej, północnej fasadzie znajduje się dobudowany przed głównym wejściem ganek z balkonem, ozdobiony pilastrami, a do wschodniej i zachodniej ściany dworu przylegają dwie niewielkie, parterowe, dwuosiowe dobudówki z płaskim dachem. Zarówno ganek jak i dobudówki pochodzą zapewne z XIX wieku.<sup>76</sup>

Układ wewnątrz dworu jest dwutraktowy. Ponieważ, stosownie do potrzeb kolejnych mieszkańców, dwór był przebudowywany w XIX i XX wieku,<sup>77</sup> a nie

<sup>74</sup> APP Kościan Gr 201.

<sup>75</sup> Porównaj R. II p. 1.

<sup>76</sup> Kat. Zab. Sztuki w Polsce T. V., z. 10, s. 35-36.

<sup>77</sup> Kat. Zab. Sztuki w Polsce T. V., z. 10, s. 35.

zachowały się opisy z okresu po 1793 roku, można jedynie przypuszczać, że nowo wzniesiony budynek zachował tradycyjny układ dworu drewnianego z sienią umieszczoną na osi budynku, pełniącą też funkcję klatki schodowej. Być może zresztą stawiano tylko ściany murowane, prawie nie ingerując w rozkład wnętrza, znany z opisów osiemnastowiecznych. Zapewne, zgodnie z potrzebami i upodobaniami właścicieli, zmienił się charakter poszczególnych pomieszczeń, dawne izby, komory i alkowy zamieniono na salon, jadalnię, bibliotekę, gabinety i sypialnie, a także być może uległ zmianom dawny układ komunikacyjny, ale wobec braku źródeł nic bliższego nie można na ten temat powiedzieć. Nie wykluczone, że w pewnym okresie pokoje górnej kondygnacji z oknami w wystawkach pełniły funkcje reprezentacyjne; z czasem umożliwiono wyjście stamtąd na balkon, dobudowując ganek. W chwili obecnej budynek jest częściowo wykorzystywany na mieszkania, wymaga też remontu.

Przed frontem dworu znajduje się niewielki klomb i brukowany podjazd, na którym rosną pojedyncze okazy drzew i krzewów ozdobnych. Po bokach podjazdu stoją dwie oficyny parterowe, o których charakterze trudno coś powiedzieć, tak dalece uległy przebudowie. W południowo-zachodnim narożniku dziedzińca jest wejście na podwórze gospodarskie. Z tyłu dworu, od strony południowej, był ogród przechodzący w park rozciągający się po stronie wschodniej budynku, z pojedynczymi drzewami wychodzącymi na dziedziniec. Park i dziedziniec ogrodzone były murem, na osi dworu znajduje się w nim brama wjazdowa. Po zachodniej stronie podjazdu, od strony kościoła, umieszczona jest dodatkowa furtka w murze, umożliwiająca bezpośrednie przejście z dziedzińca dworu na plac kościelny. W sto-

sunku do zabudowy wiejskiej dwór i kościoł stanowią dominantę, położone są bowiem nieco wyżej od pozostałych budynków.

Na zakończenie warto zapoznać się z sytuacją w architekturze Wielkopolskiej XVIII wieku, aby zobaczyć, jak na tym tle prezentuje się dwór w Gryżynie. W drugiej połowie osiemnastego stulecia, a zwłaszcza w latach 1775-1795 można zaobserwować nasilenie ruchu budowlanego w Wielkopolsce.<sup>78</sup> Zastanawia przy tym nie tylko ilość ale i jakość artystyczna wznoszonych siedzib mieszkalnych. Jest to zjawisko bez precedensu na terenie ówczesnej Polski, wyludnionej i wyniszczonej gospodarczo na skutek działań wojennych i kolejnych rozbiorów. Również Wielkopolska była w XVIII wieku widownią wojen i zamieszek związanych z ówczesną sytuacją kraju (wojna 1700-1720, konfederacja barska, rozbiory, powstanie kościuszkowskie). Powstaje więc pytanie na jakich podstawach rozwijał się wtedy niezwykle żywy ruch budowlany na tym terenie, co musiało przecież być związane z wysiłkiem finansowym fundatorów. Można tu wyróżnić trzy zasadnicze przyczyny. Na pierwszy plan wysuwają się sytuacja gospodarcza i społeczna, które w Wielkopolsce kształtowały się nieco inaczej niż na pozostałym terenie kraju i w konsekwencji doprowadziły do niezwyklej w tym okresie prosperity gospodarczej regionu. Trzecią przyczyną, związaną nieodłącznie z pozostałymi dwiema, był wzrost zainteresowań artystycznych łączących się ze wzrostem świadomości i wymagań cywilizacyjnych.

Już w latach trzydziestych XVIII stulecia zaczyna się tworzyć tzw. „wielkopolski model gospodarczy”,

---

<sup>78</sup> Uwagi powyższe opracowano na podstawie książki Ostrowskiej-Kębiłowskiej Z.: *Architektura pałacowa drugiej połowy XVIII wieku w Wielkopolsce* Poznań 1969.

którego bazą jest z jednej strony znaczna intensyfikacja i wzrost opłacalności produkcji rolnej, z drugiej — dążenie do industrializacji i urbanizacji regionu i do rozwoju miast, które tworzyły naturalny wewnętrzny rynek zbytu, zwiększający rentowność rolnictwa. Podstawowym źródłem dochodów z folwarków były: hodowla owiec, z których wełnę sprzedawano miejscowym manufakturom i zbył zboża, przerabianego przez rozwinięty na terenie Wielkopolski przemysł młynarski, pozostający w rękach mieszczan. Majątki szlacheckie w swej masie były stosunkowo niewielkie, najczęściej kilkuwioskowe, toteż dążono do maksymalnego zasiedlania wsi, zagospodarowania nieużytków i wyciągnięcia jak największych korzyści materialnych z posiadanej ziemi.

W sytuacji społecznej Wielkopolski godne uwagi są dwa zjawiska. Pierwsze to daleko szersze niż gdzie indziej na terenie kraju swobody udzielane chłopu i mieszczaństwu. Drugie to stopniowe przekształcanie się szlachty w warstwę ziemiańską. Obserwuje się właśnie od XVIII wieku coraz częstsze odchodzenie od wyniszczającego majątki systemu dzierżaw na rzecz samodzielnego gospodarowania właściciela majątku z pomocą administratora. Zważywszy przy tym, że szlachta wielkopolska — poza nielicznymi wyjątkami — zaliczała się do średniozamożnej, a mimo to, jak wskazuje na to liczba nowo wznoszonych przez właścicieli majątków siedzib mieszkalnych, była zdolna finansować dość znaczne nieraz przedsięwzięcia budowlane — można wyciągnąć wniosek, że możliwości te zawdzięczała umiejętności dobrego gospodarowania, która wpływała z określonego poziomu wiedzy tak praktycznej jak i teoretycznej.

Na skutek nowego podejścia do spraw zarządzania majątkiem, siedziba wiejska stawała się stałym do-

mem właściciela, co nie zawsze było regułą w okresach poprzednich. Obserwuje się więc wznoszenie na miejscu dawnych drewnianych dworów siedzib murowanych o najmodniejszym kształcie architektonicznym i wygodnym układzie wnętrza. Jakość tych rezydencji wskazuje na rozbudzone potrzeby kulturalne i cywilizacyjne. Impulsem do rozbudzenia takich potrzeb stały się ożywione kontakty szlachty wielkopolskiej z innymi środowiskami, z których można wymienić Wrocław, Warszawę, Berlin, Drezno. Popularne wojaże artystyczno-turystyczne przynosiły znajomość architektury, literatury i nauki Francji, Włoch, Szwajcarii, Holandii, Anglii. Wzrastająca zamożność i świadomość kulturowa spowodowała wzrost zainteresowań artystycznych. Oczywiście nie można mówić o mecenacie artystycznym wśród szlachty wielkopolskiej, wyjąwszy nieliczną magnaterię, np. Sułkowskich w Rydzynie, czy Raczyńskich. Fundatorzy wznoszonych rezydencji — właściciele majątków — dbali jednak o staranne i poprawne wykończenie, zatrudniali dobrych architektów i dekoratorów i mieli pewną wiedzę o sprawach sztuki, o czym można sądzić choćby na podstawie zachowanych zbiorów bibliotecznych pochodzących z domów ziemiańskich. Powstające rezydencje szlacheckie noszą więc cechy najmodniejszego w danym momencie stylu, podlegają też niejednokrotnie przeróbkom dla uzyskania właściwego efektu. Obok przemian stylowych form architektonicznych pojawiają się także stopniowo zmiany funkcjonalne, które znajdują wyraz w rozplanowaniu wnętrza budynku i przystosowaniu go do codziennych potrzeb mieszkańców, łączeniu wnętrza reprezentacyjnych z mieszkalnymi, ułatwianiu komunikacji pomiędzy poszczególnymi segmentami budynku.

W ramach przemian stylu życia pojawia się także

dążenie do kształtowania otoczenia siedziby mieszkalnej. Powszechny początkowo układ głównego budynku mieszkalnego między dziedzińcem z oficynami a ogrodem i podwórzem gospodarskim ustępuje na rzecz sytuowania budynku w parku angielskim. Często zakładany park będzie wchodził na dawny dziedziniec, aby złagodzić jego prostotę i nadać otoczeniu charakter wiejskiej sielanki.

Wszystkie wspomniane wyżej procesy w sposób najpełniejszy prześledzić można na przykładzie powstających w XVIII wieku pałaców. Nie miejsce tu jednak dla szerszej analizy budownictwa pałacowego. Dla potrzeb niniejszej pracy istotna wydaje się sytuacja dotycząca realizacji budynków o randze dworu, tym bardziej, że dwory i pałace pozostawały między sobą w ścisłej zależności, zwłaszcza w układzie wnętrza, a niekiedy — w przypadku pałaców niewielkich — różnica między nimi jest trudno uchwytna. Około połowy XVIII stulecia powstają więc przeważnie parterowe budynki o mansardowych dachach, z piętrowymi facjatkami.

Elewacje ich czasem rozczłonkowane są pilastrami lub podziałami ramowymi. W układzie wnętrza, choć zachowuje on tradycyjną osiowość (wielka sień), obserwuje się tendencje do przełamywania niewygodnej symetrii pomieszczeń bocznych przez stosowanie systemu przejść, korytarzy, bocznych klatek schodowych. W niewątpliwym związku z architekturą ówczesnie powstających pałaców (bel etage) pozostaje umieszczenie sali reprezentacyjnej na piętrze, z oknami w wystawkach. Przykładami mogą być dwory w Białej, Żelazkowie, Grylewie, Margoninie.

W latach 80-tych osiemnastego wieku następują w budownictwie pałacowym zmiany, polegające na rozluźnieniu rygorów symetrii i ścisłego związku

między składnikami całego założenia pałacowego (pałac, dziedziniec z oficynami, ogród, folwark), oraz na zmniejszeniu skali głównego budynku-pałacu, który zbliża się wielkością do dużego dworu. W układzie wewnątrz istotną zmianą jest przeniesienie sal reprezentacyjnych na parter i przeznaczenie niewysokiego piętra na pokoje mieszkalne. W dekoracji fasad pojawia się boniowanie parteru i narożników, a także trójkątne naczółki, proste gzymsy i obramienia otworów. W powstających wtedy dworach parterowych (Łomnica, Czerminiek, Bytyń) cały układ wewnątrz jest wzorowany na pałacowym, a nawet pojawia się motyw salonu ośmiobocznego lub owalnego, występującego z głównej bryły budynku jakby ryzalitem od strony ogrodu. Projekty dworów były dziełem miejscowych budowniczych, m.in. Bernarda Leinwebera z Poznania, którego rysunki przedstawiające fasadę i rzut parteru dworu z owalnym salonem na osi zachowały się w Bibliotece Kórnickiej.<sup>79</sup>

W latach 90 pojawia się bardzo później popularny typ dworu, w którym do tradycyjnej formy parterowej dostawia się wielkiego porządu portyk dwu- lub czterokondygnacyjny (Dobrojewo, Srebrna Góra) zwieńczony trójkątnym naczółkiem. Wzór dla takiego rozwiązania stanowiły niemal równocześnie powstałe pałace w Siernikach (1786-88) i Racocie (ok. 1785), projektowane przez J. Ch. Kamsetzera (Sierniki) i być może D. Merliniego (Racot). Lata 90 to okres wprowadzania klasycyzmu do architektury i dekoracji pałaców i dworów. Ponieważ jednak dwory budowali przeważnie prowincjonalni majstrzy, którym polecono wzorować się na znanych pałacach, a właścicielom-fundatorom nie zawsze za-

---

<sup>79</sup> Rysunki te reprodukowane są na s. 98 książki Z. Ostrowskiej-Kęblowskiej.

leżało na rzeczywistej klasycie form — w rozwiązaniach dworów trudno szukać klasycznych proporcji zastosowanych w Siernikach. Portyki często nie przystają do wielkości budynków. Jeśli dwór nie posiadał portyku, stosowano pilastry wielkiego porządku wiążąc piętro wystawki z parterem (Grabonóg, Morasko) lub zdobiono naczółek wystawki dekoracjami o klasycyzujących formach, jak to stało się w Gryżynie.

Wydaje się, że dwór w Gryżynie odzwierciedla przeciętny obraz powszechnej w latach 90 XVIII stulecia siedziby średniozamożnego szlachcica. Zachowano w nim tradycyjną, znaną od połowy wieku formę obszernego parterowego dworu z piętrową wystawką. Trójkątny naczółek wystawki jest charakterystyczny dla rozwiązania fasady dworów już od lat 80 osiemnastego wieku. Całość założenia — choć bardzo skromnego — z dziedzińcem z oficynami od frontu i ogrodem z tyłu dworu, a także formy architektoniczne zwartej bryły budynku pokrytego dachem mansardowym, z sienią na osi i symetrycznym układem wewnątrz, oraz salą reprezentacyjną na poddaszu, co jest szczątkową pozostałością pałacowego bel etage — wskazują na elementy stylowe późnego baroku. Natomiast dekoracje elewacji (ornament naczółków, proste obramienia okien) wykazują już oddziaływanie bardzo wówczas atrakcyjnych wzorów kalsycyzujących. Próba wprowadzenia nowego stylu jest także park, który, mimo że wobec braku miejsca rozciąga się zasadniczo tylko po stronie wschodniej założenia — to wychodzi jednak także na dziedzińiec w formie pojedynczych drzew i krzewów.

#### 4. Kościół parafialny

Kościół parafialny na swoim obecnym miejscu, tj. na placu graniczącym od wschodu z podjazdem dworu i z podwórzem gospodarskim od strony południowej, a od strony północnej z główną drogą wiejską — został wzniesiony zapewne na początku XV wieku. Łączyło się to ze zmianą sytuacji osadniczej i przeniesieniem wsi na nowy teren, co umożliwiło też translokację parafii i rozszerzenie jej granic. Dokładnych źródeł dotyczących erekcji kościoła brak, gdyż księgi kościelne w Gryżynie sprzed 1684 r. spłonęły wtedy podczas pożaru plebanii,<sup>80</sup> a w innych źródłach brak zapisów na ten temat. W każdym razie przeniesienie parafii musiało odbyć się przed 1430 rokiem. W zachowanych od 1430 r. aktach biskupskich diecezji poznańskiej brak bowiem wzmianki o przeniesieniu praw parafialnych do nowego kościoła w Gryżynie. Przypuszczać należy, że gdyby odbyło się to po tej dacie, byłyby ślady w archiwaliach, a zatem stało się to zapewne wcześniej.<sup>81</sup> Wniosek ten potwierdzają też inne przesłanki. W aktach konsystorskich poznańskich znajduje się informacja, że proboszcz gryżyński Piotr w 1404 roku dochodził należności związanych z budową kościoła.<sup>82</sup> Poznańskie akta episkopalne informują też, w roku 1440 proboszcz gryżyński zobowiązał się do odprawiania nabożeństw w filialnym kościele św. Marcina położonym niedaleko wsi.<sup>83</sup>

Wiadomości te potwierdzają hipotezę o budowie nowego kościoła w Gryżynie w początkach XV wieku. J. Korytkowski<sup>84</sup> i J. Kohte<sup>85</sup> podają wprawdzie,

<sup>80</sup> Łukaszewicz J.: Krótki opis historyczny ..

<sup>81</sup> Karłowska-Kamzowa A.: Kościół św. Marcina... przypis 14.

<sup>82</sup> Nowacki J.: Dzieje archidiecezji ..

<sup>83</sup> Nowacki J.: Dzieje archidiecezji ..

<sup>84</sup> Korytkowski J.: Brevis descriptio ..

<sup>85</sup> Kohte J. Verzeichnis der Kunstdenkmaler...

że kościół parafialny w Gryżynie istniał już w 1388 r., kiedy to w Kodeksie Dyplomatycznym Wielkopolski pod nr 1883 wymieniono jako świadka proboszcza gryżyńskiego Mikołaja, ale chodziło tu chyba jeszcze o kościół św. Marcina, który w XIV wieku był kościołem parafialnym i pełnił tę funkcję aż do powstania nowego kościoła, na który przeniesiono prawa parafialne.<sup>86</sup> W 1510 roku w poznańskich aktach konsystorskich określono wezwanie kościoła parafialnego jako św. Marcina i św. Babary, ale w Liber Beneficiorum z tegoż roku podano już tylko wezwanie św. Barbary.<sup>87</sup> Do parafii należały Gryżyna, Nielegowo, Osiek i młyn Węglinek.<sup>88</sup> W 1498 roku proboszczem w Gryżynie był Maciej Pięlowski,<sup>89</sup> w 1524 r. — Marcin, który skarżył Macieja Gostyńskiego o najazd na plebanię.<sup>90</sup> Znamy też nazwiska niektórych proboszczów z XVII-XIX wieku: w 1647 roku był nim Jakób Bęczkowski, Walenty Słowik w 1671 r.,<sup>91</sup> Michał Rydlowski w 1703 r., Antoni Czechowski w 1888 r.<sup>92</sup>

O wyglądzie pierwotnej plebanii nic nie wiadomo. Spłonęła ona w 1634 roku.<sup>93</sup> Nową wystawiono ok. 1778 roku przy drodze do Osieka, po prawej stronie od dworu: „plebania nowa pod snopkami, z facją.”<sup>94</sup> Budynek plebanii stoi na tym miejscu do dzisiaj. Kolatorami kościoła byli każdorazowo właściciele Gryżyny. Z ich środków dokonywano napraw i zakupywano wyposażenie kościelne.

Księgi kościelne zachowane były od 1687 roku, ale prawdopodobnie spłonęły podczas pożaru w XIX

---

86-87 Nowacki J.: Dzieje archidiecezji...

88 Nowacki J.: Księga uposażenia...

89 Cieplucha Z.: Z przeszłości...

Kozierowski St. Szematyzm historyczny...

90 Nowacki J.: Dzieje archidiecezji...

91 Łukaszewicz J.: Krótki opis..., Cieplucha Z.: Z przeszłości...

92 Kozierowski St.: Szematyzm I.

93 Łukaszewicz J.: Krótki opis...

94 APP Kościan Gr 201.

wieku.<sup>95</sup> O pierwotnym wyglądzie kościoła p.w. św. Barbary nic nie można powiedzieć ze względu na brak źródeł. Być może był to kościół drewniany. J. Korytkowski i J. Kozierowski wspominają, że murowany kościół w stylu późnogotyckim powstał ze środków nieznanego fundatora w połowie XVI wieku, ale nie podają źródeł tych informacji.<sup>96</sup> Z wszelką pewnością przybytek murowany, prawdopodobnie z cegły palonej, istniał w połowie XVII wieku, gdyż wizyta Glińskiego z lat 1672/83 mówi o nim: „kościół w Gryżynie parochialny jest murowany, dach jego z dachówek przecieka (...) Kościół jest poświęcony pod tytułem św. Barbary.”<sup>97</sup>

Również w wizji dóbr gryżyńskich z 1778 r. mowa jest o kościele murowanym, pokrytym dachówką, z zakrystią krytą szkudłami. Dalej wizja ta wspomina, że obok kościoła stała zrujnowana dzwonnica, a za kościołem był wtedy plac z ogrodem, na którym to placu stała niegdyś chałupa organisty.<sup>98</sup>

W 1735 roku kościół został odnowiony i na nowo pokryty dachówką ze środków ówczesnego kolatora, Wacława Zakrzewskiego.<sup>99</sup> Przed głównym ołtarzem znajdowała się płyta nagrobna z kamienia ciosowego z napisem, z którego wynikało, że spoczywa tam Anna Brzeźnicka, zmarła w Gryżynie 7 grudnia 1552 r. Anna Brzeźnicka była matką sufragana poznańskiego Jakuba Brzeźnickiego, a nagrobek ufundował jej mąż, Hieronim Brzeźnicki, burmistrz poznański.<sup>100</sup>

Kościół ten spłonął w 1884 roku w wyniku uderzenia pioruna. Obecny przybytek został wzniesiony

---

95 Łukaszewicz J.: Krótki opis...

96 Korytkowski J.: Brevis descriptio...,  
Kozierowski J.: Szematyzm...

97 Łukaszewicz J.: Krótki opis...

98 APP Kościan Gr 201.

99 Łukaszewicz: Krótki opis..., Korytkowski: Brevis descriptio...,  
Kozierowski: Szematyzm historyczny..

100 Łukaszewicz J.: Krótki opis...

ze środków kolatora Aleksandra Lossowa w latach 1887-88 przez budowniczego Wilczewskiego z Wroniek według projektu wrocławskiego architekta Aleksandra Langego. Konsekrował go w 1888 roku sufragan poznański Likowski.<sup>101</sup>

Jest to niewielka (26×16 m), murowana, orientowana, trójnawowa budowla w stylu neogotyckim, z wieżą o wysokości 45 m. Ołtarze kościelne pochodzą z końca XIX wieku, tylko jeden z nich, znajdujący się w kaplicy pod chórem — ocalał z dawnego kościoła.<sup>102</sup>

Z wyposażenia kościoła na uwagę zasługują drewniane rzeźby barokowe z 1 połowy XVIII wieku, przedstawiające Chrystusa Frasobliwego, św. Barbarę i św. Stanisława Biskupa z Piotrowinem — ta ostatnia została przeniesiona z kościoła św. Marcina. Ponadto we wnętrzu kościoła znajduje się kilka drewnianych figur rzeźbionych, pochodzących zapewne z kapliczek, przedstawiających N.P. Marię, św. Barbarę i św. Wawrzyńca. Ciekawe są też niektóre naczynia liturgiczne, jak np. pacyfikał z krzyżem pochodzącym z przełomu XVI i XVII wieku i stopą barokową na której znajdują się trybowane popiersia św. Marcina i św. Barbary oraz napis fundacyjny, z którego wynika, że fundatorem pacyfikału był Wacław Wyssogota Zakrzewski, w 1740 roku. Warte uwagi są też kielich barokowy z cechą Głogowa i monogramem złotnika I.S. pochodzący z ok. 1700 roku, a także krucyfiks ołtarzowy z drugiej połowy XIX wieku, podarowany przez Wawrzyńca Engeströma.<sup>103</sup>

Na cmentarzu przykościelnym znajduje się wyko-

---

101 Kat. Zab. Sztuki w Polsce T. V., z. 10, s. 35, Łukaszewicz J. Krótki opis..., nazwisko budowniczego w/g informacji uzyskanej w Gryźynie.

102 Informacja z kościoła w Gryźynie.

103 Informację o wyposażeniu kościoła podaje za Katalogiem Zabytków Sztuki w Polsce, t. V, z. 10, s. 35.

nany z piaskowca nagrobek zmarłej w 1833 roku Anny ze Starzeńskich Zakrzewskiej z Osieka. Umieszczone są na nim: tablica otoczona symbolami śmierci oraz medaliony i napisy poświęcone dzieciom zmarłej — córkom Dorocie i Walerii (zm. 1833), oraz synowi Józefowi. Na cokole nagrobka znajduje się tablica epitafijna Tekli z Krasnowskich Feygłowej, secundo voto Karolowej Zakrzewskiej, zmarłej w 1839 roku. Na tablicy są także herby Prawda, Janusza Krosnowskiego i Wyskota (Wyssogota) Zakrzewskich. Kościół był restaurowany w 1953 roku, a w 1981 roku pokryto wieżę blachą cynkową.<sup>104</sup>

---

104 Informacja z kościoła w Gryżynie.

## Zakończenie

W opracowaniu dotyczącym Gryżyny, jednej z wielu wsi na terenie Ziemi Kościańskiej, starano się zebrać dostępny materiał na temat dziejów wsi i obiektów w niej się znajdujących. W przypadku Gryżyny przybliżenie jej dziejów było o tyle interesujące, że obrazują one dość typową dla tego terenu historię wsi będącą najpierw własnością możnego rodu rycerskiego (Borkowie) i jego „gniazdem rodowym”, następnie tracącą to znaczenie, aby stać się jedną z wielu posiadłości szlacheckich, przechodzących z rąk do rąk w ramach dziedziczenia, zamiany lub kontraktów kupna-sprzedaży. Wreszcie od XVIII wieku staje się Gryżyna własnością rodzin (Zakrzewscy, Kowalscy, Lossowowie), które stwarzają w swym majątku kwitnące gospodarstwo rolnohodowlane.

Po II wojnie światowej dawny majątek szlachecki zostaje jednym z gospodarstw wchodzących w skład stadniny koni i PGR w Racocie. Śledząc dzieje wsi można na jej przykładzie przedstawić procesy i zmiany zachodzące na terenie Wielkopolski w stosunkach osadniczych, gospodarczych wreszcie społecznych. Najciekawsze wydają się możliwości prześledzenia zmian zachodzących w klasie właścicieli ziemskich i wpływu tych przemian na kształt wsi.

Pierwsi właściciele Gryżyny w XIII wieku — rycerski ród Borków — zaznaczyli swe aspiracje i

możliwości ufundowaniem kościoła prywatnego i budową okazałej wieży mieszkalnej, które miały podnieść splendor ich siedziby rodowej. Następnie, wskutek zmian związanych z wykształceniem się systemu feudalnego i przekształceniem się rycerstwa w klasę szlachecką, w XIV w. nastąpiło przeniesienie wsi na nowy teren, niezbyt odległy od poprzedniego, budowa nowej siedziby mieszkalnej i nadanie wsi jej zachowanego do dziś dnia charakteru wsi gospodarczej, z typową zabudową ulicową, obejmującą obok chałup gospodarzy kościół, szkołę, plebanię, młyn, kuźnię, karcznię.

XVII i początek XVIII wieku, to okres najmniej korzystny w dziejach wsi. Wpływ na to miały zarówno klęski wojenne jak i stosowany wtedy powszechnie system dzierżaw, który wyniszczał majątki. Korzystne zmiany nastąpiły w połowie XVIII stulecia, w powiązaniu z ogólną prosperity gospodarczą Wielkopolski i nowymi przemianami w świadomości społecznej, które w ostatecznej konsekwencji doprowadziły do przekształcenia się klasy szlacheckiej w warstwę ziemiańską. Kolejni właściciele Gryżyny — Wierusz-Kowalscy, stawiają w Gryżynie w 1793 r. murowany dwór, który ma stać się stałą rezydencją ziemianina bezpośrednio zarządzającego gospodarstwem w majątku. Dwór ten obrazuje dość dobrze typową dla końca XVIII wieku siedzibę średniozamożnego szlachcica, której kształt architektoniczny, mimo całej tradycji, związany był z panującą wtedy modą.

Na zakończenie warto dodać uwagę, która nasuwa się w trakcie lektury akt podworskich majątku Gryżyna pochodzących z XIX wieku. Świadczą one, jak bardzo żywa była tradycja rycerska i szlachecka, skoro ostatni właściciel Gryżyny, Józef Antoni Lossow (1874-1954), tytułowany jest w dokumen-

tach „właścicielem dóbr rycerskich”. Był synem Aleksandra i Joanny z Lossowów, urodzony 13 kwietnia w Gryżynie. Szkołę średnią ukończył w Poznaniu, a studia rolnicze odbywał w Halle. Brał żywy udział w akcji odczytowej w kółkach rolniczych, propagował technicyzację rolnictwa. W okresie powstania wielkopolskiego wstąpił do wojska w randze porucznika. Był organizatorem pułku Konnych Strzelców Straży Poznańskiej (przemianowany później na 1 p. Ułanów Wielkopolskich, a następnie na 15 p. Ułanów Wielkopolskich). W okresie międzywojennym J. Lossow był silnie zaangażowany w życie przemysłowe kraju. Działal na polu gorzelnictwa, piastując wiele odpowiedzialnych funkcji m.in. w Spółce Okowicianej, Zjednoczeniu Spirytusowym, Radzie Spirytusowej. Należał też do Rady Nadzorczej cukrowni „Kościan”, fabryki czekolady „Gopłana”. Pracował również aktywnie na terenie kościańskiego sejmiku powiatowego. Cieszył się dużym zaufaniem społecznym, czego wyrazem było powoływanie go do opieki nad małoletnimi i dosądów polubownych. Nie był związany z żadnym stronnictwem politycznym. W 1929 r. został odznaczony Krzyżem Kawalerskim Orderu Odrodzenia Polski. Umarł w Poznaniu 11 marca 1950 r. Ożeniony był z Heleną Szembekówną, córką Aleksandra i Marii Engeström.

Syn Aleksander (1910-1944), ciężko ranny w bitwie pod Piątkiem koło Walewic, walczył następnie w Warszawie w szeregach Armii Krajowej (pseud. Alik). Brał udział w Powstaniu Warszawskim w randze rotmistrza. W dniu 5.VIII.1944 r. podczas walk na Woli został ranny i umieszczony w szpitalu Karola i Marii. Następnego dnia wraz z innymi rannymi został rozstrzelany przez Niemców.

## Bibliografia

1. Bericht über die Denkmalpflege in der Provinz Posen. 1907.
2. Brzoza. Powieść gminna. W: „Przyjaciel Ludu” Leszno, 1855, s. 372.
3. Callier E., Powiat kościański w XVI stuleciu. Poznań 1885.
4. Cieplucha Z.: Z przeszłości Ziemi Kościańskiej. Kościan 1929.
5. Durczykiewicz L.: Dwory polskie w Wielkiem Księstwie Poznańskiem. Poznań 1912.
6. Dzieje Wielkopolski T. I. Do roku 1793. Poznań 1969.
7. Jaśkowiak F.: Województwo Poznańskie. Warszawa 1967.
8. Jezierski W.: Powiat Kościański. Kościan 1927.
9. Karłowska-Kamzowa A.: Kościół św. Marcina w Gryżynie na tle problemu fundacji murowanych jednonawowych kościołów ziemi kościańskiej w XII i XIII wieku. W: „Pamiętnik Towarzystwa Miłośników Ziemi Kościańskiej 1971-1974”.
10. Karłowska-Kamzowa A.: Zagadnienie fundacji murowanych jednonawowych kościołów w Wielkopolsce w XII i XIII wieku. W: „Biuletyn Historii Sztuki”, Warszawa 1965, nr 4, s. 364-365.
11. Katalog Zabytków Sztuki w Polsce T. V. Dawne województwo poznańskie. Z. 10. Dawny powiat kościański. Opracowały T. Ruszczyńska i A. Sławska. Warszawa 1980.
12. Kaźmierczak A.: Pomniki przyrody na ziemi kościańskiej. W: „Pamiętnik Towarzystwa Miłośników Ziemi Kościańskiej 1975-1978”. Kościan 1980, s. 51-63.
12. Kilarski J.: Przewodnik po Wielkopolsce. Poznań 1938.
14. Kohte J.: Verzeichnis der Kunstdenkmaler der Provinz Posen. Berlin 1895 T. III z. 2. s. 155.
15. Korytkowski J.: Brevis descriptio historico-geographica ecclesiarum gnesnensis et posnanensis. Gnesnae 1888.
16. Kozierowski St.: Badania nazw topograficznych dzisiejszej archidiecezji poznańskiej. Poznań 1935.
17. Kozierowski St.: Obce rycerstwo w Wielkopolsce w XIII-XIV wieku. Poznań 1929.
18. Kozierowski St.: Szematyzm historyczny ustrojów pa-

- rafialnych dzisiejszej archidiecezji poznańskiej. Poznań 1935.
19. Łukaszewicz J.: Krótki opis historyczny kościołów parochialnych, kościółków, kaplic, klasztorów, szkółek parochialnych, szpitali i innych zakładów dobroczynnych w dawnej diecezji poznańskiej. Poznań 1985 T. II.
  20. Materiały konserwatorskie 1951-1971. Województwo poznańskie. Katalog dokumentacji i prac konserwatorskich P.P. Pracownie Konserwacji Zabytków. Warszawa 1973.
  21. Mycielski J.: Księga adresowa wszystkich miejscowości w Wielkim Księstwie Poznańskim. Poznań 1902.
  22. Nowacki J.: Dzieje archidiecezji poznańskiej. T. II. Poznań 1964.
  23. Nowacki J.: Księga uposażenia diecezji poznańskiej z roku 1510. Poznań 1950.
  24. Orłowicz M.: Ilustrowany przewodnik po poznańskim. Lwów 1921.
  25. Ostrowska-Kęłowska Z.: Architektura pałacowa drugiej połowy XVIII wieku w Wielkopolsce. Poznań 1969.
  26. Raczyński E.: Wspomnienia Wielkopolskie, to jest województw poznańskiego, kaliskiego i gnieźnieńskiego. Poznań 1842.
  27. Sempiański F.: Opis historyczno-geograficzny Wielkiego Księstwa Poznańskiego dla użytku szkół elementarnych. Poznań 1853.
  28. Słownik geograficzny Królestwa Polskiego i innych krajów słowiańskich. Warszawa 1880 i nn. T. II. i XV.
  29. Tłoczek I.: Polskie budownictwo drewniane. Wrocław 1980.
  30. Wielkopolska w świetle źródeł historycznych. Wybór tekstów źródłowych. Poznań 1958.
  31. Wiśniewski A.: Kościół św. Marcina w Gryzynie i brzoza gryzyńska. W: „Ziemia” 1984 nr 12 s. 276-278.
  32. Z okolic Kościana. W: „Gazeta Polska”, Poznań 1848, nr 83, s. 321.
  33. Zabytki Wielkopolskie. Poznań 1929.

## MATERIAŁY ARCHIWALNE

1. Majątek Gryżyna — Lossow. Akta podworskie z lat 1835-1937. Archiwum Państwowe w Poznaniu.
2. Kościan, Relacje grodzkie, sygn. Kościan Gr 123, f. 519-520. Wizja dóbr wsi Gryżyna przez pana Mąkowskiego — 1684 r. Archiwum Państwowe w Poznaniu.
3. Kościan, Relacje grodzkie, sygn. Kościan Gr 137 k. 383-384. Visio Bonarum Villae Gryżyna — 1711 r. Archiwum Państwowe w Poznaniu.
4. Kościan, Relacje grodzkie, sygn. Kościan Gr. 168 f. 204-207. Wizja dóbr Gryżyny, Gryżynki i Nielegowa po J.W.P. Panu Waclawie Wyssogota Zakrzewskim uczyniono na rekwizycję WPM-ci Pani Krystyny z Marszewskich Zakrzewskiej, pozostałej wdowy, przez p. Macieja Ligowskiego y P. Walentego Krassowskiego tudzież przy Szymonie Szumilskim woźnym gryżyńskim — 1774 r. Archiwum Państwowe w Poznaniu.
5. Kościan, Relacje grodzkie, sygn. Kościan Gr. 198, f. 76-1775 r.
6. Kościan, Relacje grodzkie, sygn. Kościan Gr. 201, f. 66-68 i 77-79. Wizja majątności Gryżyńskiej po śmierci Karola Wyssogota Zakrzewskiego — 1778 r. Archiwum Państwowe w Poznaniu.

# **Spis treści**

<b>Wstęp</b>	<b>3</b>
<b>Rozdział I. Najdawniejsze dzieje Gryżyny</b>	<b>5</b>
1. Pierwotna osada w XIII wieku	5
2. Kościół św. Marcina	8
<b>Rozdział II. Gryżyna w wiekach XIV-XX</b>	<b>19</b>
1. Translokacja wsi	19
2. Dzieje wsi	24
3. Dwór	32
4. Kościół parafialny	46
<b>Zakończenie</b>	<b>51</b>
<b>Bibliografia</b>	<b>54</b>
<b>Summary</b>	<b>59</b>
<b>Zusammenfassung</b>	<b>58</b>

## ZUSAMMENFASSUNG

Die Geschichte des, auf einer Anhöhe an dem Fluß Obragelungen Dorfes Gryżyna, ist seit dem Ende des XIII. Jahrhunderts urkundlich belegt (erstmalig 1296 erwähnt). Der Gründer der Siedlung und sein erster Besitzer war der aus Pommern gekommene Comes Wojśław Borek. Er schuf in Gryżyna den Stammsitz der Sippe der Boreks von Gryżyna, indem er eine Kirche stiftete und daneben einen Wohnturm errichten ließ. Die frühgotische, aus Feldstein (Feldgranit) erbaute St. Martinskirche, gehört in die Gruppe von etwas 20 einschiffigen Sakralbauten, die im Laufe des XII. und XIII. Jahrhunderts auf dem Gebiet von Großpolen entstanden sind. Die Ruine dieser Kirche ist der einzige materielle Beweis für die ursprüngliche Siedlung.

Die Translozierung an die gegenwärtig eingenommene Stelle erfolgte zwischen 1370-1407. Gryżyna blieb im Besitz der Gryżyński bis 1512 und fiel dann — als Erbschaft oder infolge von Kaufverträgen — an weitere Besitzer: Gostyński, Staręski, Gołutowski, Wierusz-Kowalski und schließlich an Lossow. Nach dem 2. Weltkrieg wurde das Gut Gryżyna dem Staatlichen Gestüt und Volkseigenen Gut in Racot einverleibt.

Das Gutshaus in Gryżyna wurde 1793 für Wiktor Wierusz-Kowalski errichtet. Zu dieser Zeit wurde vermutlich auch der Park angelegt. Das Gutshaus ist ein zweigeschossiger Bau auf dem Grundriß eines Rechtecks, mit einem einstöckigen Erker, gekrönt von einem Giebel-dreieck mit Wappen und Gründungsdatum, zweitraktig angeordnet, mit einem Flur auf der Achse. Es ist für den, in den 90-er Jahren des XVIII Jh. üblichen Sitz des mittleren Adels charakteristisch. Die gesamte Palastanlage (Hof, Seitengebäude) sind vom späten Barockstil mit klassizistischen Elementen geprägt (Verzierungen der Frontseite, der nach dem Hof hin auslaufende Park).

Am Beispiel von Gryżyna lassen sich die mittelalterlichen Anfänge der Ansiedlung des Rittertums auf dem Gebiet von Großpolen veranschaulichen, folglich auch Veränderungen des Siedlungscharakters bis zur Ausbildung der Grundbesitzerschicht — bei gleichzeitiger Pflege der Traditionen des Rittertums im Bewußtsein der Anwohner bis in die neueste Zeit.

## SUMMARY

Gryżyna, a village situated on a hill close to the Obrą river, was mentioned in historical documents dating from the end of the 13th c. (1296). The founder and the first owner of the place was comes Wojśław Borek who came from the region of Pomerania. He established at Gryżyna „a family nest” for the house of Borek Gryżyński, founding a church and putting up a tower suite next to it. The early Gothic style St. Martin’s church, built of field stone (granite) at the close of the 13th c., belongs to the group of about 20 monospacial stone or brick sacral structures which appeared in Great Poland in the 12th and 13th centuries. The ruins of the church are the only material evidence for the primary localization of the village.

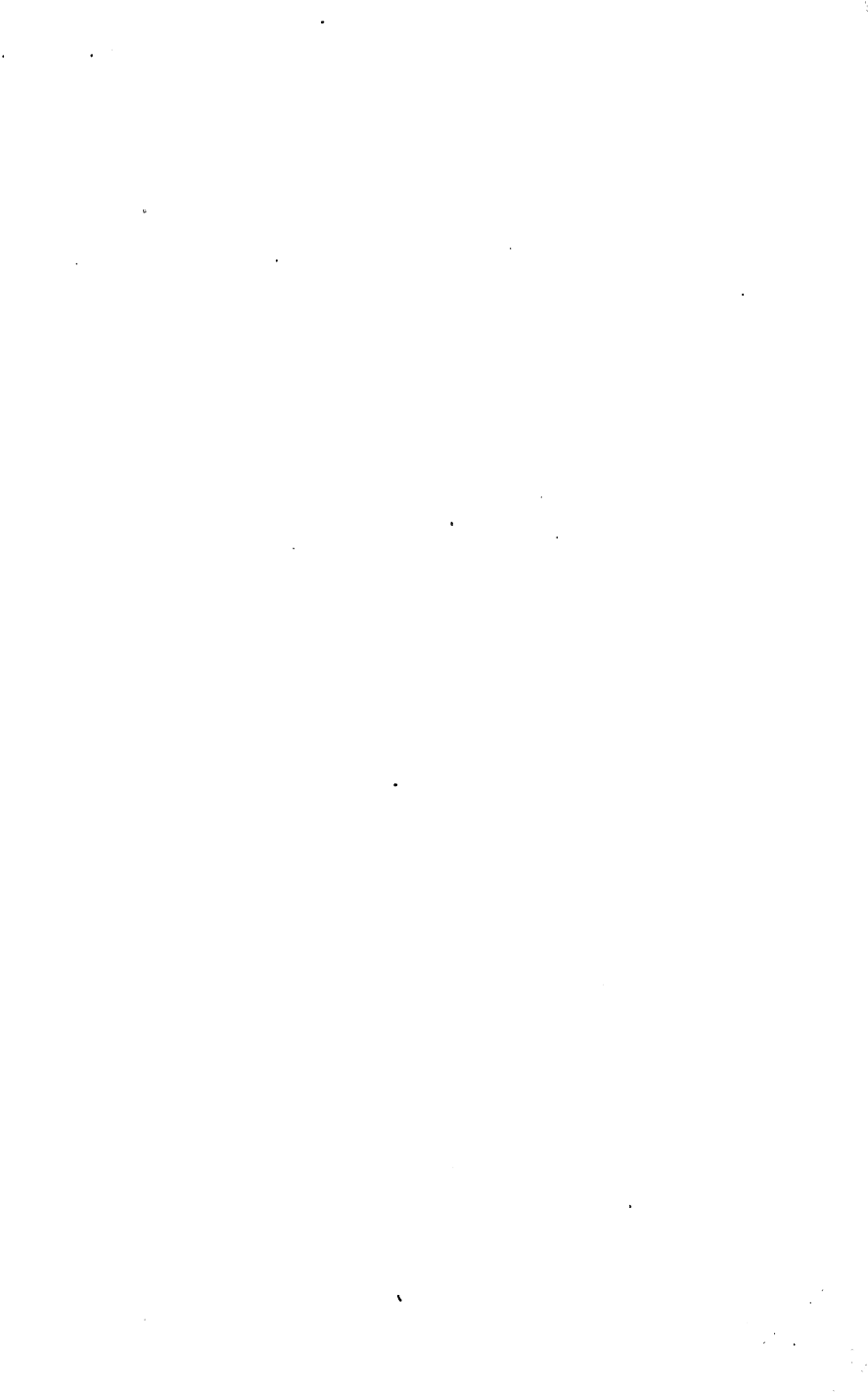
Translocation to the present grounds occurred between 1370 and 1407. The Gryżyńskis had owned Gryżyna until 1512, then it passed by inheritance or through trade transactions to successive owners: the Gostyńskis, the Staręskis, the Gołutowskis, the Mąkowskis, the Zakrzewskis, the Wierusz-Kowalskis and, finally, the Lossows. After World War II the estate became a part of the racing stable and the State Farm in Racot.

The mansion at Gryżyna was built in 1793 for Wiktor Wierusz-Kowalski. The surrounding park was probably established at the same time. The mansion is two storeys high, rectangular in design, with a protrusion on the first floor topped with a triangular jerkin head containing the coat of arms and the date of foundation.

It has a traditional two-track arrangement of interiors with the vestibule on the axis. This mansion is a characteristic example of the seat of moderately wealthy gentry from the end of the 18th c. The whole complex (courtyard and annexes) has features of late Baroque with some elements of Classicism (elevation decoration and the courtyard facing the park).

The example of Gryżyna provides an opportunity to trace the Middle Age roots of the knightly settlement in Great Poland. It also facilitates following the transformations in the nature of this settlement until the formation of gentry and preservation of chivalrous traditions up to modern time.





3001-



146424